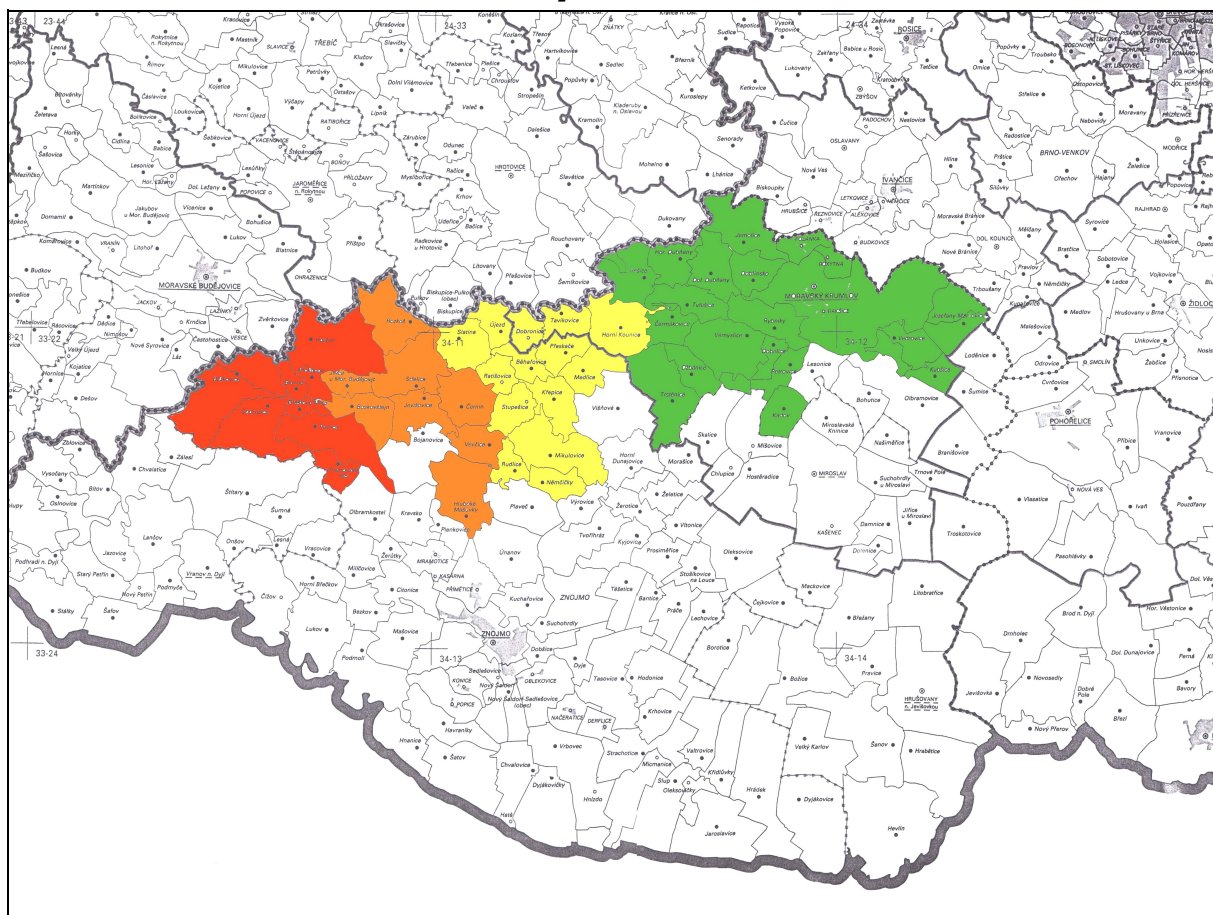


OPERAČNÍ PROGRAM ROZVOJ VENKOVA A MULTIFUNKČNÍ ZEMĚDĚLSTVÍ

Opatření: Posílení přizpůsobivosti a rozvoje venkovských oblastí
Podopatření: Rozvoj venkova, typ Leader+
Skupina c/ osvojování schopností

ROZVOJOVÁ ÚZEMNÍ STRATEGIE PRO MÍSTNÍ AKČNÍ SKUPINU „ŽIVÉ POMEZÍ KRUMLOVSKO-JEVIŠOVICKO“ analytická část



Zpracovatel:
Spolupráce:

Ing. Jitka Schneiderová
Lucie Bartesová

Datum:

Červen 2006

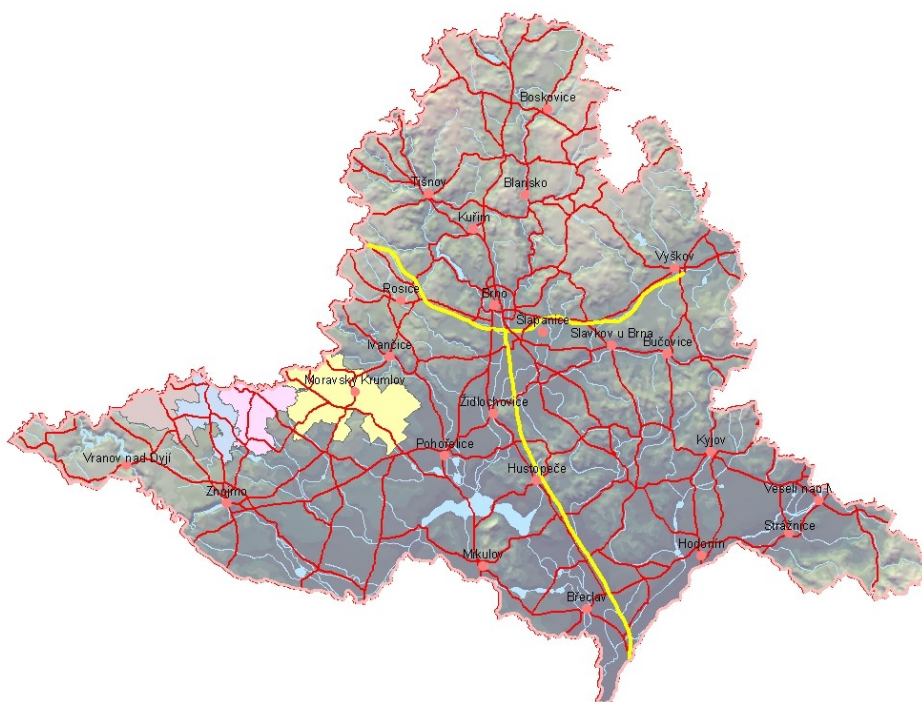


SPOLUFINANCOVÁNO EVROPSKOU UNIÍ
EVROPSKÝM ZEMĚDĚLSKÝM ORIENTAČNÍM A ZÁRUČNÍM
FONDEM (EAGGF)

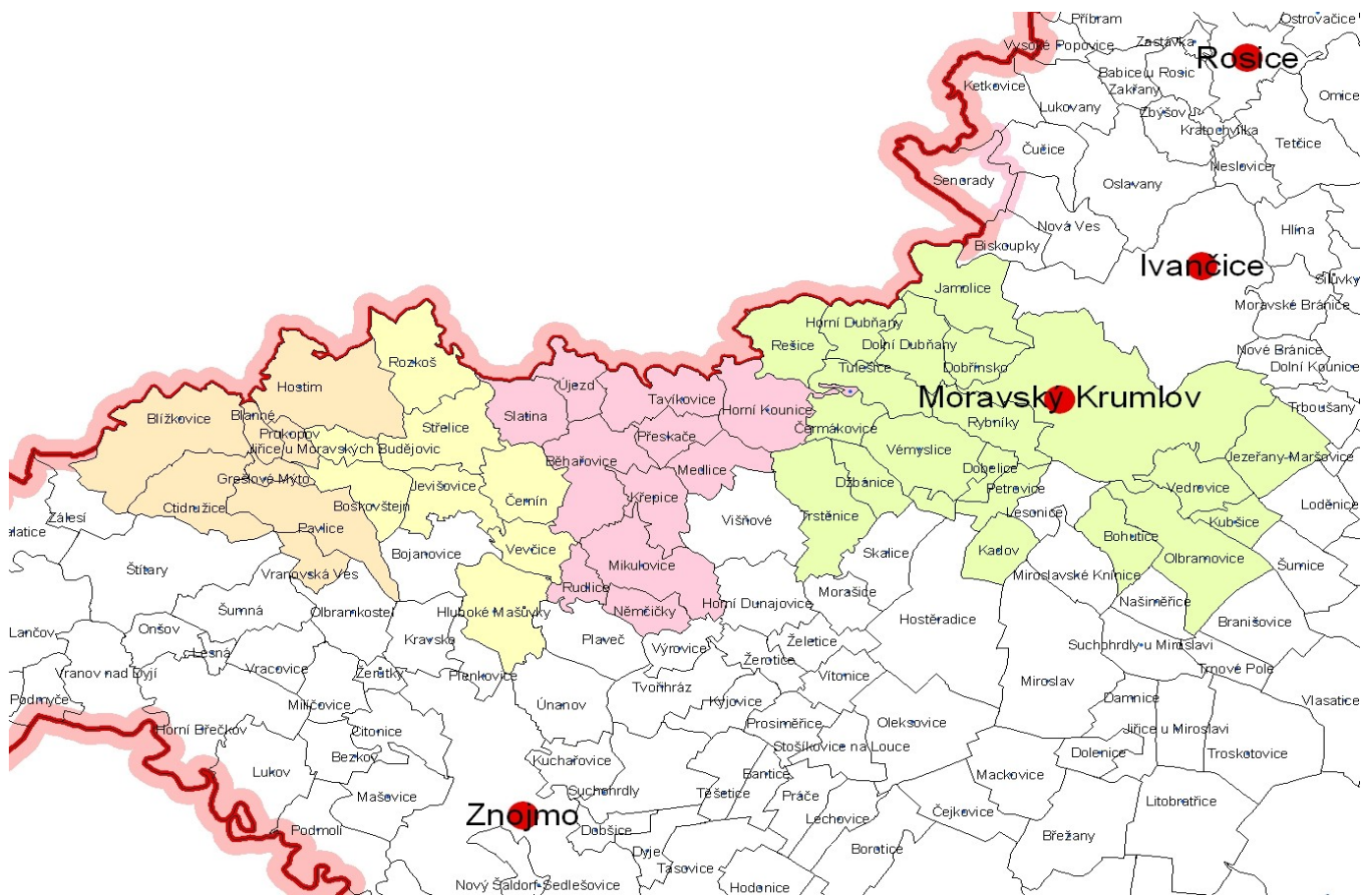
Základní charakteristika území



Obr.1 - Region Živé pomezí Krumlovsko – Jevišovicko na úrovni České republiky
Zdroj: Krajský úřad Jihomoravského kraje



Obr.2 - Region Živé pomezí Krumlovsko – Jevišovicko na úrovni Jihomoravského kraje
Zdroj: Krajský úřad Jihomoravského kraje



Obr.3 - Region Živé pomezí Krumlovsko – Jevišovicko, mikroregiony a obce (bez obce Olbramovice a Bohutice)

Zdroj: Krajský úřad Jihomoravského kraje

Rozvojová územní strategie místní akční skupiny
"Živé pomezí Krumlovsko - Jevišovicko"
Červen 2006

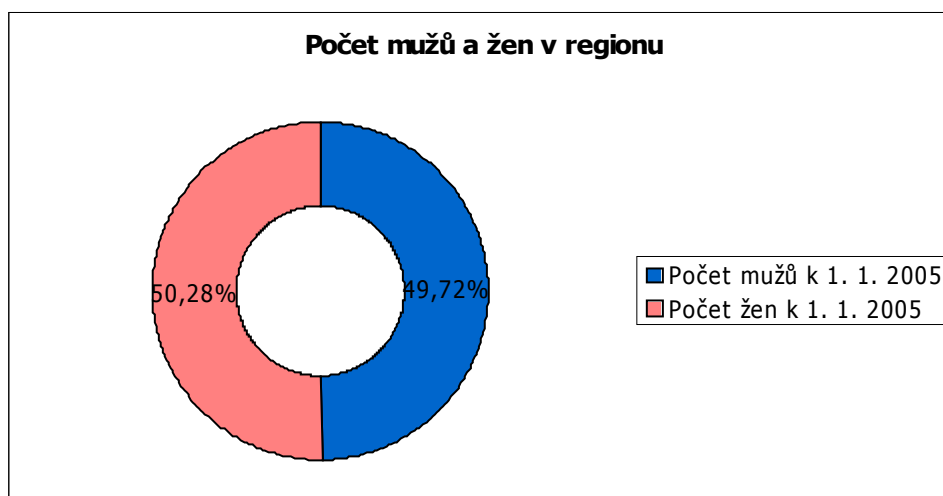
mikroregion	členské obce	počet obyvatel k 1.1.2006	rozloha území		obyv./ km ²	
			ha	km ²		
MORAVSKOKRUMLOVSKO						
	Čermákovice	97	531			
	Dobelice	268	400			
	Dobřínsko	377	551			
	Dolní Dubňany	468	813			
	Džbánice	159	540			
	Horní Dubňany	317	674			
	Jamolice	454	1297			
	Jezeřany - maršovice	737	1069			
	Kadov	132	624			
	Kubšice	152	401			
	Moravský Krumlov	6019	4957			
	Petrovice	354	472			
	Rešice	355	998			
	Rybníky	414	842			
	Trstěnice	558	1438			
	Tulešice	197	729			
	Vedrovice	827	759			
	Vémyslice	690	1230			
Celkem		18	12575	18325	207,64	60,6
SVAZEK OBCÍ SEVER ZNOJEMSKA						
	Běhařovice	442	1403			
	Horní Kounice	300	1238			
	Křepice	145	724			
	Medlice	199	698			
	Mikulovice	598	1379			
	Němčičky	107	495			
	Přeskače	105	492			
	Rudlice	118	380			
	Slatina	239	806			
	Tavíkovice	524	1006			
	Újezd	75	571			
Celkem		11	2852	9192	91,92	31
DOBROVOLNÝ SVAZEK OBCÍ JEVIŠOVICKA						
	Boskovštejn	151	758			
	Černín	156	992			
	Hluboké Mašůvky	689	1280			
	Jevišovice	1152	785			
	Jiřice u Moravských Budějovic	52	384			
	Rozkoš	191	1227			
	Střelice	168	1212			
	Vevčice	96	588			
Celkem		8	2655	7226	72,26	36,7
SVAZEK OBCÍ PŘI FORMANSKÉ CESTĚ						
	Blížkovice	1254	2084			
	Blanné	105	248			
	Ctidružice	357	1267			
	Grešlové Mýto	193	216			
	Hostim	454	1901			
	Pavlice	489	1402			
	Prokopov	101	247			
	Vranovská Ves	251	430			
Celkem		8	3204	7795	77,95	41,1

Socioekonomické ukazatele

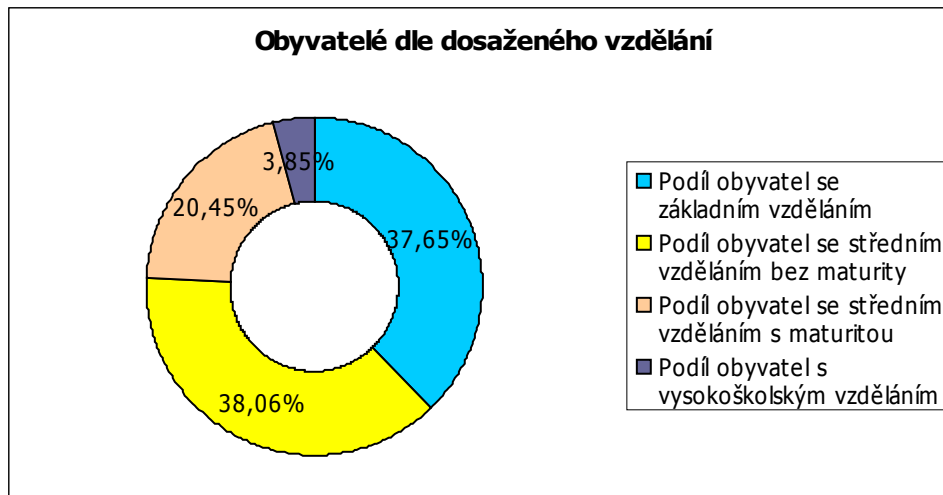
Obyvatelstvo regionu

	Moravskokru mlovsko	Svazek obcí Sever Znojemsko	Dobrovolný svazek obcí Jevišovicka	Svazek obcí Při formanské cestě	Morašice	Celkem
Počet obyvatel k 1. 1. 2006	12575	2852	2655	3204	256	21542
Počet mužů k 1. 1. 2005	6829	1470	883	1579	111	10872
Počet žen k 1. 1. 2005	6990	1396	902	1586	119	10993
Podíl obyvatel se základním vzděláním	28	38	37	33	50	186
Podíl obyvatel se středním vzděláním bez maturity	43	40	38	42	25	188
Podíl obyvatel se středním vzděláním s maturitou	22	18	20	21	20	101
Podíl obyvatel s vysokoškolským vzděláním	5	2	4	3	5	19
Počet narozených v roce 2004	108	25	13	23	1	170
Počet zemřelých v roce 2004	140	32	57	44	1	274
Počet přistěhovalých v roce 2004	185	46	77	83	12	403
Počet vystěhovalých v roce 2004	160	40	41	56	0	297
Celkový přírůstek (úbytek) v 2004 (na 1000 obyv.)	0	0	20	1	0	21
Počet vyjíždějících za prací	2343	674	272	621	42	3952
Počet dojíždějících za prací	1107	142	212	321	2	1784
Počet vyjíždějících do škol	767	345	128	303	24	1567
Počet dojíždějících do škol	626	30	84	6	0	746

Tab. 1. - Lidský potenciál



Graf 1.1



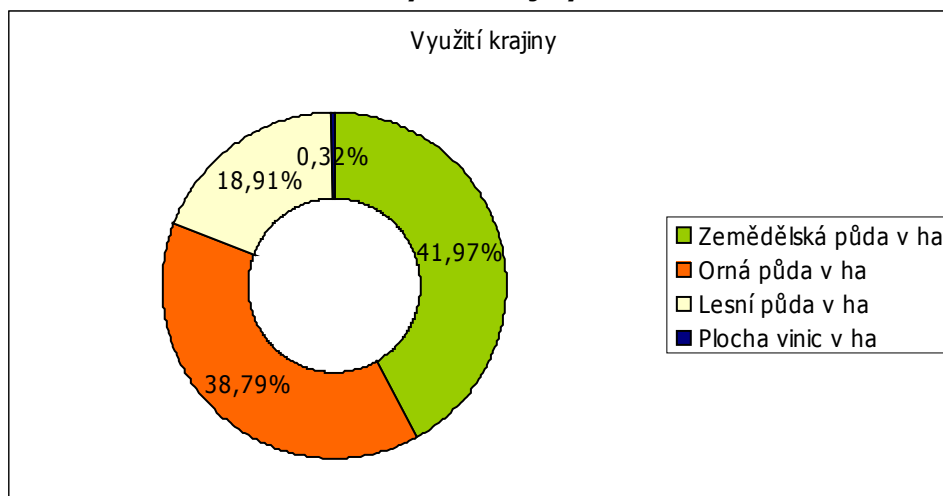
Graf 1.2

Souhrnná charakteristika

	Moravskokrumlovsko	Svazek obcí Sever Znojemsko	Dobrovolný svazek obcí Jevišovicka	Svazek obcí Při formanské cestě	Morašice	Celkem
Počet obcí	19	11	8	8	1	47
Rozloha mikroregionu v ha	18325	9192	7226	7785	560	43088
Počet obyvatel k 1. 1. 2006	12575	2852	2655	3204	256	21542
Průměrná velikost obce (vzhledem k obyvatelstvu)	727	261	357	396		1741
Hustota zalidnění	69	31	35	40	45,7	220,7
Zemědělská půda v ha	13102	6510	2450	4472	68	26602
Orná půda v ha	12184	5995	2216	4185	9,3	24589,3
Lesní půda v ha	5047	2004	2185	2749	3,1	11988,1
Plocha vinic v ha	200	5	0	0	0,29	205,29

Tab. 2. - Souhrnná charakteristika regionu

Využití krajiny

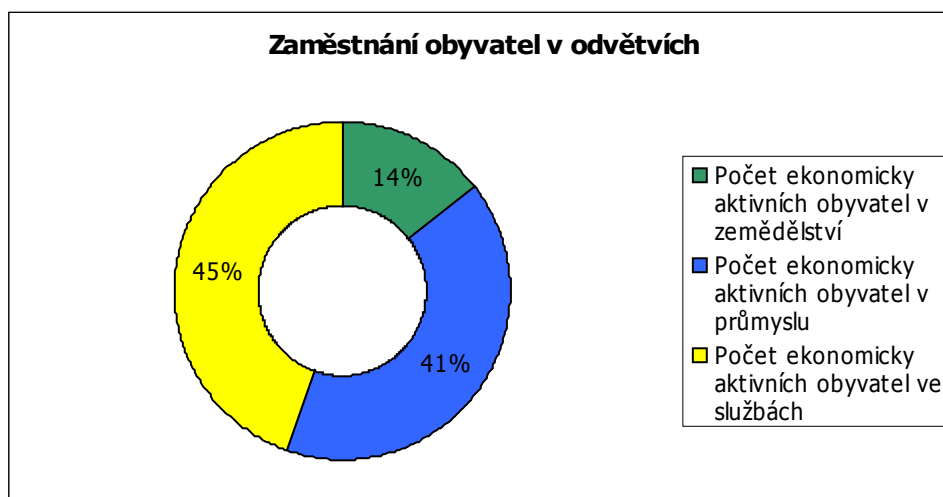


Graf 2.1

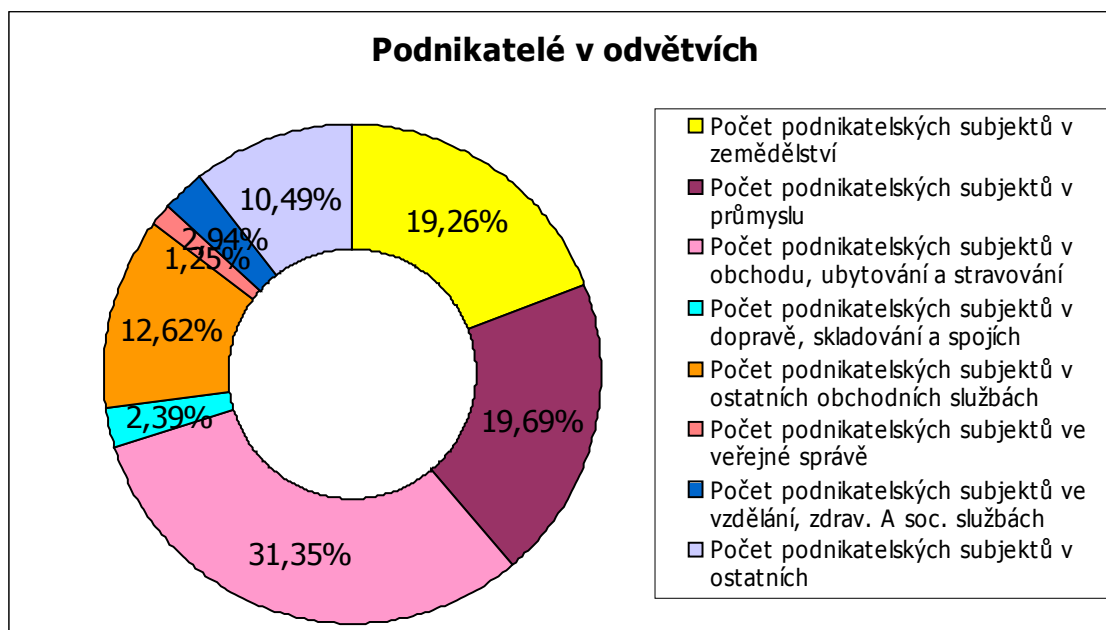
Ekonomický potenciál regionu

	Moravskokru mlovsko	Svazek obcí Sever Znojemsko	Dobrovolný svazek obcí Jevišovicka	Svazek obcí Při formanské cestě	Morašice	Celkem
Počet ekonomicky aktivních obyvatel	6894	1289	780	1544	70	10577
Počet ekonomicky aktivních obyvatel-zaměstnaných	6282	1129	721	1391	53	9576
Počet ekonomicky aktivních obyvatel v zemědělství	678	212	165	234	4	1293
Počet ekonomicky aktivních obyvatel v průmyslu	2453	388	261	542	23	3667
Počet ekonomicky aktivních obyvatel ve službách	2694	471	274	533	20	3992
Počet soukromých podnikatelů (živnostníků) na 1000 obyvatel	134	107	104	129	6	480
Počet podnikatelských subjektů celkem	2627	527	271	591	6	4022
Počet podnikatelských subjektů v zemědělství	384	139	25	128	0	676
Počet podnikatelských subjektů v průmyslu	447	84	52	108	0	691
Počet podnikatelských subjektů v obchodu, ubytování a stravování	775	105	82	138	0	1100
Počet podnikatelských subjektů v dopravě, skladování a spojích	45	18	6	15	0	84
Počet podnikatelských subjektů v ostatních obchodních službách	321	40	28	54	0	443
Počet podnikatelských subjektů ve veřejné správě	20	11	5	8	0	44
Počet podnikatelských subjektů ve vzdělání, zdrav. A soc. službách	67	13	14	9	0	103
Počet podnikatelských subjektů v ostatních	240	56	29	43	0	368

Tab. 3. - Ekonomický potenciál regionu



Graf 3.1



Graf 3.2

Vybavenost regionu – cestovní ruch

	Moravskokrumlovsko	Svazek obcí Sever Znojemska	Dobrovolný svazek obcí Jevišovicka	Svazek obcí Při formanské cestě	Morašice	Celkem
Počet hromadných ubytovacích zařízení celkem	3	1	4	1	0	9
Počet hotelů	1	0	0	1	0	2
Počet penzionů	1	1	3	0	0	5
Počet ostatních ubytovacích zařízení	1	0	1	0	0	2
Počet lůžek v ubytovacích zařízeních celkem	126	49	101	93	0	369
Počet ubytovacích zařízení (na 1000 obyvatel)	0	0	2	0	0	2
Počet lůžek v ubytovacích zařízeních (na 1000 obyvatel)	9	17	56	29	0	111

Tab. 4. - Ubytovací zařízení

Vybavenost regionu – bytový fond

	Moravskokrumlovsko	Svazek obcí Sever Znojemska	Dobrovolný svazek obcí Jevišovicka	Svazek obcí Při formanské cestě	Morašice	Celkem
Trvale obydlené domy celkem	3432	846	515	908	99	5800
Trvale obydlené domy celkem - rodinné domy	3209	818	490	886	80	5483
Trvale obydlené domy celkem - bytové domy	182	18	16	12	0	228
Trvale obydlené byty celkem	4627	947	587	1031	0	7192
Trvale obydlené byty celkem - rodinné domy	3396	848	510	971	0	5725
Trvale obydlené byty celkem - bytové domy	1186	91	73	50	0	1400
Průměrný počet osob na byt celkem	3	2	2	3	3	13
Průměrný počet m ² celkové plochy na byt	91	92	88	93	0	364
Průměrný počet m ² celkové plochy na byt - rodinné domy	100	94	91	95	102	482
Průměrný počet m ² celkové plochy na byt - bytové domy	64	73	67	65	0	269
Průměrný počet m ² celkové plochy na osobu	19	20	20	20	0	79
Počet trvale obydlených bytů první a druhé kategorie	4259	816	508	938	0	6521
Počet trvale obydlených bytů třetí a čtvrté kategorie	7	13	12	7	0	39

Tab. 5. - Bytový fond

Vybavenost regionu – technická infrastruktura

	Moravskokrumlovsko	Svazek obcí Sever Znojemska	Dobrovolný svazek obcí Jevišovicka	Svazek obcí Při formanské cestě	Morašice	Celkem
Počet osob v trvale obydlených bytech připojených na kanalizační síť	5290	390	443	427	0	6550
Počet osob v trvale obydlených bytech připojených na plyn	6281	1585	1024	2202	205	11297
Počet osob v trvale obydlených bytech připojených na vodovod	13573	2694	1565	3008	230	21070
Počet osob v trvale obydlených bytech připojených na internet	648	82	73	115	20	938
Podíl počtu obcí s kanalizací připojenou na ČOV z celkového počtu obcí	21	9	20	12	0	62
Podíl počtu obcí s kanalizací bez připojení na ČOV z celkového počtu obcí	26	45	40	50	0	161
Podíl počtu obcí připojených na plyn z celkového počtu obcí	100	90	100	100	0	390

Tab. 6. - Technická vybavenost

Vybavenost regionu – školství

	Moravskokrumlovsko	Svazek obcí Sever Znojemska	Dobrovolný svazek obcí Jevišovicka	Svazek obcí Při formanské cestě	Morašice	Celkem
Počet mateřských škol	14	2	1	4	0	21
Počet základních škol nižšího stupně (1. - 5. ročník)	5	1	0	2	0	8
Počet základních škol (1. - 9. ročník)	4	1	1	1	0	7
Počet středních odborných učilišť	1	0	0	0	0	1
Počet gymnázií	1	0	0	0	0	1
Počet středních odborných škol	1	0	0	0	0	1
Počet vyšších odborných škol	0	0	0	0	0	0

Tab. 7. - Školská zařízení

Vybavenost regionu – zdravotní péče

	Moravskokrumlovsko	Svazek obcí Sever Znojemska	Dobrovolný svazek obcí Jevišovicka	Svazek obcí Při formanské cestě	Morašice	Celkem
Počet nemocnic	0	0	0	0	0	0
Počet lůžek nemocnic	0	0	0	0	0	0
Počet sdružených ambulantních zařízení	1	0	0	0	0	1
Počet ambulantních zařízení	0	0	0	0	0	0
Počet samostatných ordinací praktického lékaře pro dospělé	5	3	3	1	0	12
Počet samostatných ordinací praktického lékaře pro děti a dorost	2	2	1	1	0	6
Počet zařízení lékárenské péče	2	0	0	0	0	2
Počet středisek záchranné služby a rychlé zdravotnické pomoci	0	0	0	0	0	0
Počet obyvatel na 1 samostatnou ordinaci praktického lékaře pro dospělé	2767	958	600	3165	0	7490
Počet obyvatel na 1 samostatnou ordinaci praktického lékaře pro děti a dorost	6918	1437	1801	3165	0	13321
Počet obyvatel na 1 zařízení lékárenské péče	6918	0	0	0	0	6918

Tab. 8. - Zdravotní a sociální péče

Vybavenost – kultura, sport

	Moravskokrumlovsko	Svazek obcí Sever Znojemsko	Dobrovolný svazek obcí Jevišovicka	Svazek obcí Při formanské cestě	Morašice	Celkem
Počet veřejných knihoven (včetně poboček)	20	12	4	8	1	45
Počet stálých kin	1	0	0	0	0	1
Počet divadel	0	0	0	0	0	0
Počet muzeí (včetně poboček a samostatných památek)	1	0	1	0	0	2
Počet galerií (vč. Poboček a výstavních sálů)	2	0	0	0	0	2
Počet středisek pro volný čas dětí a mládeže	1	1	0	0	0	2
Počet koupališť a bazénů (s provozovatelem nebo správcem)	3	3	1	0	0	7
Počet hřišť (s provozovatelem nebo správcem)	25	12	3	5	0	45
Počet tělocvičen (včetně školních s přístupem veřejnosti)	14	3	2	3	0	22
Počet zimních stadiónů krytých i otevřených	0	0	0	1	0	1
Počet obyvatel na 1 veřejnou knihovnu	692	240	450	396	256	2034
Počet obyvatel na 1 stálé kino	13837	0	0	0	0	13837
Počet obyvatel na 1 divadlo	0	0	0	0	0	0
Počet obyvatel na 1 muzeum	13837	0	1801	0	0	15638
Počet obyvatel na 1 galerii	6919	0	0	0	0	6919
Počet obyvatel na 1 středisko pro volný čas dětí a mládeže	13837	2874	0	0	0	16711
Počet obyvatel na 1 koupaliště nebo bazén	4612	958	1801	0	0	7371
Počet obyvatel na 1 hřiště	553	240	600	633	0	2026
Počet obyvatel na 1 tělocvičnu	988	958	901	1055	0	3902
Počet obyvatel na 1 zimní stadión	0	0	0	3165	0	3165

Tab. 9. - Kulturní a sportovní zařízení

Podrobná geografická charakteristika území

Geomorfologické členění území (Demek a kol. 1987)

- II C-7 Jevišovická pahorkatina
 - II C-7B Bítovská pahorkatina
 - II C-7 B-a Dešovská pahorkatina
 - II C-7 B-c Uherčická pahorkatina
 - II C-7D Znojemská pahorkatina
 - II C-7 D-c Mohelenská vrchovina
 - II C-7 D-d Hrotovická pahorkatina
 - II C-7 D-j Pavlická pahorkatina
 - II C-7 D-k Bojanovická pahorkatina
 - II C-7 D-l Myslibořický hřbet
 - II C-7 D-m Tavíkovická pahorkatina
- II D-1 Boskovická brázda
 - II D-1A Oslavanská brázda
 - II D-1 A-i Rokytenská pahorkatina
 - II D-1 A-j Moravskokrumlovská kotlina
- II D-2 Bobravská vrchovina
 - II D-2A Leskounská vrchovina
 - II D-2 A-a Krumlovský les
 - II D-2 A-b Bohutický les
- VIII A-1 Dyjskosvratecký úval
 - VIII A-1B Drnholecká pahorkatina
 - VIII A-1B-b Olbramovická pahorkatina

Dešovská pahorkatina – pahorkatina tvořená rulami, ve sníženinách ostrůvky neogenních usazenin, údolí vodních toků jsou v pramenných částech rozevřená, směrem po toku se zařezávají, nejv.bod Suchá hora 571 m, převážně zalesněná smrkovými a borovými porosty s příměsí buku, dubu, lípy, vzácně jedle, výskyt jelení zvěře

Uherčická pahorkatina –okrajově, plochá pahorkatina tvořená rulami s pruhy amfibolitů a krystalických vápenců, na krystalinických horninách výskyt neogenních sedimentů, plochá údolí se směrem k údolí Dyje zařezávají, nejv. bod. Šibeník 517 m, 2.-4. vegetační stupeň, středně zalesněná smrkovými a borovými porosty

Mohelenská vrchovina – okrajově; vrchovina s hlubokými zaklesnutými meandry Jihlavy, Oslavy, Chvojnice složená z rul, granulitů, hadců, ostrůvky neogenních mořských usazenin, na hadcích místy hluboké tropické zvětraliny, nejv. bod Černá hora 452m, převládá orná půda, ve stř.č. smrkové a borové porosty s příměsí dubu, hojně dubové pařeziny, ojediněle zbytky bučin, na hadcích lesostepní lada s teplomilnou vegetací.

Hrotovická pahorkatina - úzký pruh pahorkatinného povrchu na rozvodí mezi zaříznutými údolími Jihlavy a Rokytne, tvořený rulami, granulity s pruhy amfibolitů a hadců, hluboké tropické zvětraliny (zejm.hadců), ostrůvky neogenních mořských usazenin, plochá údolí se po toku zahlubují, 2.-3. v.s., převládají pole.

Pavlická pahorkatina – pahorkatina s mírně zvlňným povrchem a širokými úvalovitými údolími, složená z cordieritických migmatitů, biotitické ortoruly migmatitické a bítešské ruly, nejv. bod Kraví hora 478 m, 2.-3.v.s., převážně smrk. a borové porosty s dubem, dubové kmenoviny a pařeziny.

Bojanovická pahorkatina – pahorkatina s plochým zvlňným povrchem prořezaným různě zahloubenými údolími Jevišovky a přítoků, tvořena biotitickou rulou, migmatitickou a bítešskou ortorulou, nejv.bod Troják 421 m, 2.-3.v.s., převážně smrkové porosty s borovicí, dubem, méně dubové kmenoviny.

Myslibořický hřbet – hřbet protažený ve směru SV – JZ s vrchovinným reliéfem, složený zejména z biotitické ruly migmatitické, napříč hřbetem probíhají průlomová údolí vodních toků vytékajících z Moravskobudějovické kotliny, nejv.bod Na skalném 556m, 2.-3.-v.s., převážně zalesněno smrkovými porosty s borovicí a dubem, vzácně i s bukem, vzácně i dubové porosty.

Tavíkovická pahorkatina – pahorkatina prořezaná zaklesnutými meandry Rokytne, složená s biotitické ortoruly migmatitické, hadců, amfibolitů, na hadcích jsou místy hluboké zvětraliny zejm. pod pokryvem neogenních sedimentů, nejv.bod Za jezerem 451 m, 2.-3. v.s., v j.části převládají pole, v s. části mozaika polí, luk, lesíků tvořených borovými porosty s dubem, smrkem, méně smrkové monokultury, dubové kmenoviny a pařeziny.

Rokytenská pahorkatina - pahorkatina prořezaná hlubokým údolím Rokytne ze zaklesnutými meandry tvořená permokarbonskými usazeninami a horninami krystalinika (hadce), v permokarbonských usazeninách mají významné zastoupení rokytenské slepence tvořící skalní útvary na svazích údolí, na které je vázána vápnomilná květena, nejv.bod Vinohrady 337 m, 2.-3. v.s., mozaika polí luk a lesů se smrkovými porosty s příměsí borovice, místy dubové porosty.

Moravskokrumlovská kotlina – sníženina s protékající řekou Rokytanou, tvořená permokarbonskými usazeninami, svory, žulami a granodiority brněnského plutonu, vyplněná miocenními usazeninami, nejv.bod Strážná hora 312 m, 2.-3. v.s., převažují pole a louky, drobné dubové lesíky s příměsí lípy, habru, akátu, místy borovice.

Krumlovský les – vrchovina výrazně omezená zlomovým svahem na SZ a pozvolna přecházející do Dyjskosvrateckého úvalu na JV, složená zejm. z žul a granodioritů brněnského plutonu, ostrůvek devonského vápence, zbytky miocenních usazenin, ve stří.části zbytky zarovnaného povrchu s balvany jurských rohovců, okraje jsou rozřezány hlubokými údolími, formy zvětrávání a odnosu žuly (izolované balvany, skály, skalní mísy, žlábkové škrapy), nejv.bod U stavení 415 m, 2.-3. v.s., převážně zalesněná smíšenými porosty s převahou dubu.

Bohutický les – hřbet protažený ve směru SV – JZ a sklánějící se od SV k JZ, na SZ je výrazně omezen zlomovým svahem, na JV plynule přechází do Dyjskosvrateckého úvalu, sv.část je složena ze žul a granodioritu, JZ část tvoří krystalinikum a permokarbonské usazeniny, ostrůvky neogenních usazenin, nejv.bod Leskoun 388 m, 2.v.s., mozaika polí, vinic, sadů a dubových porostů.

Olbramovická pahorkatina – nížinná pahorkatina se sklonem k JV, , neogenní a čtvrtohorní usazeniny, jv.okraj lemují akumulární říční terasy Jihlavy a Dyje, nejv.bod Dvorská 270 m, 2.v.s., pole, smíšené lesíky listnatých porostů (dub, habr, akát).

Přírodní charakteristika území

Zvláště chráněná území

Přehled vyhlášených přírodních parků a zvláště chráněných území k 31.12.2002

Přírodní park Rokytná – chrání ráz hlubokých skalnatých a lesnatých, místy lučinatých údolí, meandrující řeky Rokytne.

Přírodní park Jevišovka – chrání krajinný ráz údolí řeky Jevišovky a navazující lesní komplex

Zvláště chráněná území:

- *NPR Krumlovsko-rokytenské slepence*, 86,58 ha, 1.6.2005, vyhl. 183/2005 Sb., geomorfologicky a mikroklimaticky členité území údolí říčky Rokytne, zahloubené v permských slepencích s výskytem vzácných a ohrožených druhů rostlin a živočichů skal, lesostepí, lesů a vod
- *PR Na Kocourkách, k.ú. Vémyslice, Dobelice*, 3,0054 ha, vyhlášeno 3.11.1949
Ochrana zbytků teplomilné květeny, nejzápadnější lokalita kosatce písečného na Moravě
- *PP Bílá skála u Jamolic*, 1,68 ha, k.ú. Jamolice, vyhlášeno 4.3.1998
Skalisko se suťovým polem, bohaté keřové patro a ornitofauna
- *PP Mikulovické jezero*, 2,6566 ha, k.ú. Mikulovice u Znojma, 8.4.1999
Vodní a mokřadní biotop, vzácní živočichové
- *PP Rudlické kopce*, 17,55 ha, k.ú. Rudlice, 1.1.2002
Travinobylinná společenstva se stepními prvky, ze zvláště chráněných druhů rostlin např. koniklec velkokvětý, smil písečný, divizna brunátná, chráněné druhy živočichů např. ještěrka obecná, křepelka polní, tuhýk obecný.

Památné stromy

Rozkošské památné stromy, 5 ks, vyhlášeno 13.8.2001, *Tilia cordata* Mill. – 3 ks, *Quercus robur* L. – 3 ks

Natura 2000

Zvláště chráněná území – území navržená do evropské soustavy Natura 2000, vyhl. 22.12.2004:

- *Hostim – zámek*, 0,3220 ha, k.ú. Hostim, vyhl. 22.12.2004, lokalita netopýra velkého
- *Jedlový les a údolí Rokytne (CZ0610179)*, 375,0377 ha, extenzivní sečené louky nížin až podhůří, dubohabřiny asociace Galio-Carpinetum, k.ú. Rozkoš u Jevišovic, dále v kraji Vysočina k.ú. Radkovic u Hrotovic, Pulkov, Příštpo.
- *Krumlovsko-Rokytnské slepence (CZ0624128)*, 99,3177 ha, kontinentální opadavé křoviny, vápnité nebo bazické skalní trávníky, subpanonské stepní trávníky, panonské skalní trávníky, lokalita chráněných druhů rostlin a živočichů, k.ú. Budkovic, Moraský Krumlov, Rokytne
- *Krumlovský les (CZ0624064)*, 1945,5221 ha, panonské dubohabřiny, eurosibiřské stepní doubravy, bezkolencové louky na vápnatých, rašelinných nebo hlinito-jílovitých půdách, dubohabřiny asociace Galio-Carpinetum, lokalita čolka velkého, k.ú. Maršovice, Moravský Krumlov, Vedrovic, Zábřdovice u Vedrovic, dále k.ú. Budkovic
- *Mikulovický les (CZ0620101)*, 153, 5119 ha, eurosibiřské stepní doubravy, k.ú. Křepice, Mikulovice u Znojma, dále k.ú. Višňové
- *Na Kocourkách (CZ0622169)*, 3,3872 ha, lokalita kosatce skalního písečného, koniklece velkokvětého, k.ú. Dobelice, Vémyslice
- *Nový zámek Jevišovice (CZ0623708)*, 0,2839 ha, lokalita netopýra brvitého, k.ú. Jevišovice
- *Pod Rybníkem (CZ0622176)*, 1,0973 ha, lokalita koniklece velkokvětého, k.ú. Horní Dubňany
- *Rakšické louky (CZ0623365)*, 74,9809 ha, lokalita čolka velkého, k.ú. Moravský Krumlov
- *Řeka Rokytne (CZ0623819)*, 123,668 ha, Lokalita je významná především z hlediska výskytu hrouzka běloploutvého, pro kterého jde o jednu ze tří vymezených lokalit v ČR. Její hodnota spočívá zejména v rozsahu a do značné míry v přirozeném stavu řečiště, k.ú. Budkovic, Čermákovice, Dobronice, Horní Kounice, Kounické Předměstí, Moravský Krumlov, Němčice u Ivančic, Rešice, Rokytne, Rozkoš u Jevišovic, Rybníky na Moravě, Tavíkovice, Tulešice, Újezd nad Rokytinou, Vémyslice, v kraji Vysočina k.ú. Biskupice u Hrotovic, Litovany, Přešovice, Pulkov, Šemíkovice

Nemovité kulturní památky a památkové zóny

<i>mikroregion</i>	<i>členské obce</i>	<i>Nemovité kulturní památky</i>		
		<i>Evidenční číslo</i>	<i>Název</i>	
MORAVSKOKRUMLOVSKO	Čermákovice			
	Dobelice	48728/7-8125	Kaplička	
	Dobřínsko		46895/7-6248	Kostel sv. Prokopa
			48734/7-8131	Hlavní kříž na hřbitově
			17240/7-6249	Boží muka
			45509/7-6250	Boží muka
			38351/7-6251	Kříž
			30080/7-6255	Kostel sv. Václava
	Dolní Dubňany			
	Džbánice			
	Horní Dubňany	40536/7-6316	Kostel sv.Petra a Pavla	
	Jamolice		34154/7-6396	Hrad Templštejn
			35232/7-6397	Kostel nanebevzetí P.Marie
	Jezeřany – Maršovice			
	Kadov		13953/7-6461	Kostel sv. Filipa a Jakuba
			35582/7-6464	Boží muka
			27027/7-6463	Socha sv. Jana Nepomuckého
	Kubšice		38736/7-6493	Boží muka
			47302/7-6492	Sousoší Piety
	Moravský Krumlov		39538/7-6585	Kostel sv. Floriána
		41371/7-6588	Městské opevnění	
		26324/7-6591	Boží muka	
		48850/7-8249	Krucifix	
		48851/7-8250	Jez	
		48852/7-8251	Jez	
		12029/7-6579	Zámek	
		26062/7-6586	Měšťanský dům	
		14730/7-6587	Měšťanský dům	
		12030/7-8502	Věznice obecní	
		14702/7-6583	Kostel Všech svatých	
		25181/7-6582	Kostel sv. Bartoloměje	
		48848/7-8247	Zemědělský dvůr	
		32301/7-6592	Kostel sv. Vavřínce	
Část obce - Rakšice			48849/7-8248	Výklenková kaplička – poklona
		15371/7-6596	Boží muka	
		15332/7-6593	Socha P.Marie Immaculaty	
		24350/7-6595	Socha sv. Jana Nepomuckého	
Petrovice		48867/7-8266	Výklenková kaplička – poklona	
		40650/7-6652	Boží muka	

městská památková zóna, rejstř.č. 2102, Vyhláška Jihomoravského KNV ze dne 20.11.1990 o prohlášení území historických jader měst za památkové zóny

		52836/7-6653	Venkovská usedlost
		53188/7-6654	Venkovská usedlost
	Rešice	14771/7-7121	Zámek
		30216/7-6696	Kaple sv. Jana Nepomuckého
	Rybníky	39867/7-6704	Socha P.Marie
		34769/7-6715	Kaple sv. Markéty
		48891/7-8291	Výklenková kaplička – poklona
		32423/7-6717	Boží muka
		31462/7-6718	kříž
		27191/7-6716	Socha sv. Jana Nepomuckého
		17929/7-6719	vodní mlýn
	Trstěnice	32016/7-6829	kostel povýšení sv.Kříže
		34759/7-6831	Kaplička
		32838/7-6830	Socha sv. Jana Nepomuckého
	Tulešice	30694/7-6840	kaple sv. Floriána
		36450/7-6842	Boží muka
		48929/7-8329	socha
		36034/7-6843	rovinné neopevněné sídliště, archeologické stopy
		46115/7-6832	zámek
	Vedrovice	45452/7-6876	kostel sv. Kunhuty
34913/7-7119		větrný mlýn	
Vémyslice	22612/7-6877	kostel Narození P.Marie	
	30574/7-6879	boží muka	
	18374/7-6878	socha sv. Jana Nepomuckého	
SVAZEK OBCÍ SEVER ZNOJEMSKA	Běhařovice	21066/7-6202	kostel Nejsvětější Trojice
	Horní Kounice	15254/7-6203	fara
		29131/7-6324	kostel Archanděla Michaela
		31519/7-6326	kaplička
		14343/7-6328	Boží muka
		32255/7-6327	Boží muka
	48775/7-8172	tvrz	
	Křepice		
	Medlice		
	Mikulovice	13827/7-6548	kostel sv. Petra a Pavla
		31098/7-6553	Boží muka
		29117/7-6551	socha sv. Floriána
		14635/7-6552	Socha sv. Jana Nepomuckého
		48843/7-8242	sloup se sochou Iva a sloup se sochou orla
	Němčičky	35119/7-6549	fara
		35554/7-6550	sýpka
		47311/7-6610	tvrz, zřícenina
30921/7-6613		zvonice	
14311/7-6611		socha sv. Václava	
38552/7-6612		socha sv. Vendelína	

	Přeskače	30167/7-6684	Kostel Věch svatých
	Rudlice	34780/7-6714	zvonice
		35380/7-6713	pomník selského povstání
	Slatina	22020/7-6727	kaple Nejsvětější Trojice
		19110/7-6726	zámek
	Tavíkovice	14539/7-6820	kříž
		32303/7-6818	Socha sv. Jana Nepomuckého
		11337/7-6816	zámek a část zámeckého parku (v rozsahu části parcely 30/3 a 30/4)
	Újezd	48934/7-8334	jiná obytná stavba - urbanist.architekton. zástavba historického jádra obce
		28081/7-6868	kaplička
	21965/7-6869	Venkovská usedlost	
	32328/7-6870	Venkovská usedlost	
DOBROVOLNÝ SVAZEK OBCÍ JEVIŠOVICKA			
	Boskovštejn	35550/7-6229	kaple P.Marie Bolestné
		31202/7-6230	zvonice
	Černín	37410/7-6228	tvrz
		48718/7-8115	jiná obytná stavba
	Hluboké Mašůvky	33527/7-6245	kostel sv. Jakuba
		22926/7-6246	Boží muka
		48763/7-8161	kostel
		46922/7-6297	kaple sv. Anny
		48767/7-8164	výklenková kaplička - devět poklon
		48766/7-8163	sousoší Kalvárie
		27163/7-6300	smírčí kámen
		24603/7-6301	výšinné opevněné sídliště - hradiště Královec, archeologické stopy
27662/7-6302	výšinné opevněné sídliště - hradiště Nivky, archeologické stopy		
	10932/7-8651	vodní mlýn	
	48764/7-8161	fara	
	48765/7-8162	škola	

městská památková zóna, rejstř.č. 2101, Vyhláška Jihomoravského KNV ze dne 20.11.1990 o prohlášení území historických jader měst za památkové zóny	Jevišovice	27787/7-6411	měšťanský dům - historické jádro
		30482/7-6438	kostel sv. Josefa
		24085/7-6456	pamětní kříž
		31576/7-6439	pohřební kaple hrabat Ugartů
		16062/7-6454	výklenková kaplička - poklona
		26039/7-6455	boží muka zv. Floriánek
		48799/7-8198	Krucifix
		23602/7-6449	socha sv. Floriána
		45548/7-6450	Socha sv. Jana Nepomuckého
		33995/7-6453	pomník Kalich
		48798/7-8197	přehrada
		31688/7-6452	kašna
		14492/7-6457	výšinné opevněné sídliště - hradiště Starý zámek, archeologické stopy
		26906/7-6412	starý zámek
		28007/7-6440	měšťanský dům
		42151/7-6441	fara
		33556/7-6442	měšťanský dům
		30919/7-6445	měšťanský dům
		18121/7-6446	měšťanský dům
		24986/7-6444	měšťanský dům, sloučeno s čp.69
33300/7-6443	měšťanský dům, sloučeno s čp.68		
16244/7-6447	sýpka		
27730/7-6413	nový zámek, bez hosp. stavení		
Jiřice u Moravských Budějovic	48803/7-8202	kaple	
	40532/7-6460	boží muka	
	25439/7-6711	kaple se zvonící	
	14694/7-6753	hrad Střelický, zřícenina	
	41876/7-6754	kaplička	
Rozkoš Střelice	48899/7-8299	zvonička	
	48898/7-8298	zemědělský dvůr Němčický, s omezením: bez domu čp. 112 na parc. č. 71/6 a hosp. budovy na parc. č. 71/4	
SVAZEK OBČÍ PŘI FORMANSKÉ CESTĚ	Blížkovice	40712/7-6214	kostel sv. Bartoloměje
		27321/7-6217	kaplička
		17770/7-6218	boží muka
		30024/7-6216	socha sv. Jana Nepomuckého
		15445/7-6215	rodinný dům
	Blanné Ctidružice	20754/7-6243	kaple sv. Jana Nepomuckého
		24390/7-6244	boží muka
	Grešlové Mýto	32177/7-6283	kaplička
		19852/7-6285	silniční most

ostatní obce	Hostim	26405/7-6284	rovinné neopevněné sídliště Nad Mírovcem, archeologické stopy
		48748/7-8146	zájezdní hostinec
		21209/7-6345	hrad Bukovina, zřícenina
		34634/7-6348	kostel sv. Františka Serafinského
		19333/7-6349	kaple sv. Kříže
		101332	výklenková kaplička
		101334	výklenková kaplička
		23112/7-6358	výklenková kaplička - poklona
		48781/7-8178	výklenková kaplička - poklona
		101694	soubor 5 výklenkových kapliček
		101335	výklenková kaplička s obrazem sv. Antonína Paduánského
		16090/7-6357	socha sv. Jana Nepomuckého
		23997/7-6356	socha sv. Jana Nepomuckého
	101237	jiné drobné dílo - dřevěný přístřešek ad pumpou	
	29750/7-6359	výšinné opevněné sídliště - hradiště, archeologické stopy	
	21010/7-6354	měšťanský dům	
	32566/7-6346	zámek	
	48780/7-8177	fara	
	23440/7-6355	sýpka	
	Pavlice	19546/7-6648	kostel sv. Filipa a Jakuba
		25087/7-6651	boží muka
		21668/7-6650	sousoší Nejsvětější Trojice
		30571/7-6649	zájezdní hostinec
Prokopov	31332/7-6677	kaplička P. Marie	
	Vranovská Ves	37598/7-6919	kaple sv. Stanislava
48955/7-8355		milník	
33918/7-6920		měšťanský dům	
ostatní obce	Morašice	48954/7-8354	jiná obytná stavba
		20372/7-6578	kostel sv. Anny

Použitá literatura

<http://www.czso.cz/>

<http://monumnet.npu.cz/monumnet.php>

<http://www.leaderplus.cz/>

Ústřední seznam ochrany přírody, AOPK ČR Praha. 2002

Mapové podklady Krajského úřadu Jihomoravského kraje, Odbor regionálního rozvoje