

STRATEGICKÝ PLÁN LEADER
pro
ŽIVÉ POMEZÍ KRUMLOVSKO – JEVIŠOVICKO
NA OBDOBÍ 2007 -2013



ŽIVÉ POMEZÍ -
ATRAKTIVITA A UDRŽITELNOST PRO BUDOUCNOST



Obsah

1. žadatel/předkladatel SPL.....	3
1.1 název.....	3
1.2 právní forma.....	3
2. základní údaje o území MAS.....	3
2.1. rozloha území	3
3. zpracování SPL MAS.....	3
3.1. způsob zpracování SPL MAS.....	3
3.2.způsob zapojení místních aktérů do zpracování SPL.....	4
4. Analýza území MAS.....	4
4.1. Hodnocení území.....	4
4.2. Zdroje území pro realizaci SPL.....	8
5. SWOT analýza.....	9
5.1. Vymezení SWOT analýzy.....	9
5.2 Metodika SWOT analýzy.....	10
6. Strategie.....	11
6.1. Priority a cíle.....	11
6.2 Způsob dosahování cílů a priorit.....	12
6.3.Zapojení inovačních prvků.....	13
6.4. Finanční plán.....	14
6.5. Integrovaná strategie území	16
6.6. Monitoring naplňování cílů SPL.....	17
7. Partnerství MAS.....	17
7.1. Historie MAS	17
7.2.Zapojení partnerů do přípravy SPL.....	18
7.3. Vztah k obyvatelstvu.....	19
7.4. Otevřenost MAS.....	19
8. Zkušenosti a spolupráce.....	20
8.1. Zkušenosti.....	20
8.2. Spolupráce.....	20
9. Organizace a zdroje MAS.....	21
9.1. Organizační struktura a rozdělení odpovědností.....	21
9.2 Zdroje MAS pro činnosti spojené s realizací SPL.....	28
10. Administrativní postupy.....	31
10.1. Registrace projektů.....	31
10.2. Způsob výběru projektů.....	33
10.3. Realizační část.....	35
10.4. Kontrola činnosti MAS.....	36
10.5. Archivace.....	37
10.6. Monitoring.....	37
10.7. Vyhodnocení SPL (evaluace).....	38
10.8. Propagace MAS.....	39
11. Zapojení žen, mladých lidí a zemědělců.....	41
11.1. zapojení žen, mladých lidí a zemědělců mezi členy/partnery MAS.....	41
11.2.účast žen, mladých lidí a zemědělců osobně při činnostech MAS	42
12. Příloha.....	42

STRATEGICKÝ PLÁN LEADER

1. žadatel/předkladatel SPL

1.1 *název*

Živé pomezí Krumlovsko – Jevišovicko, o.s.



1.2 *právní forma*

občanské sdružení

2. základní údaje o území MAS

2.1. *rozloha území*

432,98 km²

2.2. *počet obyvatel celkem*

k 1.1.2006: 21542 obyvatel

3. zpracování SPL MAS

3.1. *způsob zpracování SPL MAS*

Příprava záměru MAS byla zahájena informační kampaní o programu a metodě Leader a získáváním zkušeností s realizací programu Leader u úspěšných místních akčních skupin. V první řadě byly osloveny mikroregiony a dále obce mikroregionů z důvodu sjednocení území pro realizaci strategií. Napříč územím byly individuálně oslovovány různé subjekty v území. Rozvojová územní strategie byla zpracována metodou komunitního plánování. Většina členů místní akční skupiny se na tvorbě strategie podílela.

Při zpracování SPL vycházíme z Rozvojové územní strategie MAS pro období 2007-2013, která byla připravována metodou komunitního plánování v roce 2005-2006. Realizace SPL je stěžejní pro realizaci cílů a opatření rozvojové územní strategie transformované do předložených fichí SPL.

Příprava SPL a nastavení fichí je řešena v souladu s vizí a prioritami Rozvojové územní strategie a na přípravě se podílí programová komise a manažeři sdružení.



3.2. *způsob zapojení místních aktérů do zpracování SPL*

Rozvojová územní strategie byla připravována interaktivní metodou komunitního plánování s aktéry z území. Z větší části se na přípravě podíleli členové MAS. IRS byla připravena na základě potřeb zájmových skupin v území a potřeb a potenciálu území.

SPL je nástroj k realizaci Rozvojové územní strategie, která je do SPL překlopena. Na zpracování Rozvojové územní strategie se podíleli všichni členové a další subjekty území. Tato strategie byla zpracována metodou komunitního plánování.

Do přípravy SPL je zapojeno zejména členové programové komise, kteří ve spolupráci s manažery připravují SPL a fiche. Členové komise byli zvoleni valnou hromadou a jednají na základě statutu komise. Další členové jsou o krocích informováni prostřednictvím osobního zájmu a elektronickou poštou.

O struktuře a obsahu Rozvojové územní strategie jsou všichni členové a obce informováni. Potvrzení o seznámení se se strategií jsou součástí nezbytné dokumentace v kanceláři MAS. Strategie byla projednávána v zastupitelstvech obcí na území MAS, členové občanského sdružení jsou s postupy a přípravou dokumentů seznamováni na schůzích a jednáních MAS a e-mailovou komunikací. Se členy se nad rámec společných jednání probíhá osobní individuální komunikace osobně.

3.3. *Zpracování SPL MAS - expertní odborníci*

Externí odborníci ve spolupráci s manažery v území (manažer MAS, manažeři mikroregionů, zástupci mikroregionů a obcí) se podíleli na přípravě rozvojové strategie území, která je podkladem pro zpracování SPL. Externí odborníci pracovali v rámci příprav jako specialisté na metodu Leader a prováděli facilitaci v průběhu aplikace metod komunitního plánování. Na zpracování mají dále podíl členové MAS a manažeři MAS.

Externí odborníci:

- Anna Čarková, manažerka MAS Kyjovské Slovácko v pohybu, odborná spolupráce při zakládání MAS a tvorbě strategie metodou komunitního plánování, facilitace
- Ing. Michal Pospíšil, poradenství, přednášky, zkušenosti, lektor při přípravě IRS metodou Leader, facilitace, odborná spolupráce při zakládání MAS a tvorbě strategie metodou komunitního plánování, facilitace
- Posázaví, o.p.s., Jaroslav Švejda, obecná metodická spolupráce při zakládání a činnosti MAS

Přípravu SPL pravidelně konzultujeme a seznamujeme s ní zástupce Zemědělské agentury a pozemkového úřadu Znojmo. MVDr. Ivan Veselý, ředitel úřadu se účastní jednáních předsednictva a programové komise.

4. *Analýza území MAS*

4.1. *Hodnocení území*

4.1.1 *Hodnocení území*

Území, jak již název MAS napovídá, je rozloženo podél jihovýchodní krajské hranice Jihomoravského kraje, na pomezí s krajem Vysočinou. Celé území je součástí okresu Znojmo. Moravskokrumlovsko sousedí s okresem Brno – venkov, celé území v kraji Vysočina pak s okresem Třebíč.

Zájmové území zahrnuje 46 obcí sdružené do čtyř mikroregionů a jednu obec mimo svazek obcí. Žije zde téměř 22tisíc obyvatel, hustota zalidnění činí cca 50 obyvatel na 1 km² a je tedy nižší než průměrná hustota okresu (69,3). Obyvatelstvo v tomto území obecně zaznamenalo úbytek, zejména v malých obcích, kde rovněž dochází ke stárnutí populace. Stagnace obyvatel, případně mírný vzestup je ve větších obcích. Tento stav je vázán na vybavenost obcí, lepší dopravní obslužnost a koncentraci výroby a služeb. Největším centrem území je město Moravský Krumlov, které se nachází na samém okraji „regionu“. Mezi významná sídla tohoto venkovského regionu patří Jevišovice a Mikulovice.

Většina obyvatel vyjíždí za prací, zejména do Znojma a Brna, někteří nachází uplatnění ve jmenovaných významných centrech regionu. Stav a problematika vymezeného venkovského území je srovnatelná s trendy západoevropského venkova.

Stručný popis charakteru území s hodnotícími prvky:

Klimatické podmínky: nejteplejší a nejsušší oblastí dle Quitta je území mikroregionu Moravskokrumlovsko, které leží v teplé oblasti T 4 s přechodem k T 2. Jedná se obecně o jedno z nejsušších území na Moravě. Průměrná teplota kolísá mezi 8,5 C – 9,3 C. Zbývá část území leží v oblasti mírně teplé MT 9 (Jevišovicko) a MT 11. teploty kolísají mezi 7 – 8,6 C.

Celá oblast leží ve srážkovém stínu Českomoravské vrchoviny, roční úhrn srážek se pohybuje od 495 mm (v nejsušší části) do cca 560 mm. pro území jsou typické přivalové deště ovlivněné jihovýchodním prouděním, které se projevují často vodní erozí a scelených plošinách i větrnou erozí.

Reliéf: velmi charakterickým znakem vymezeného regionu je málo členitá plošina Jevišovické pahorkatiny, proříznutá údolími meandrujících řek Jevišovky a Rokytné. Řeky vytváří místy hluboká nepřístupná kaňonovitá údolí. Výšková členitost území se pohybuje od 30 do 120 m. Průměrná nadmořská výška se pohybuje mezi 250 – 420 m n.m.

Geologicko- pedologické podmínky: Charakteristika je úzce vázána na geomorfologickou charakteristiku území geologickým podkladem je bítešská ortorula, místy se vyskytují vložky amfibolitů. na plošinách jsou hojné neogenní sedimenty a kvartérní sprašové hlíny a svahoviny. Na Moravskokrumlovsku se nacházejí sedimenty místy stmelené a v různé míře vápnité. Na těchto podkladech se vytvořily kyselé kambizemě typické, nasycené, na spraše a sprašové hlíny jsou vázány hnědozemě. ve sníženinách lze nalézt černice, vzácně slatiny.

Na Moravskokrumlovsku je patrný hřeben Brněnského masivu (Krumlovský les) s výchozy tvrdých granodioritů.

Hydrologické podmínky: základními vodními tepnami, které v území vymodelovali velmi typický reliéf je řeka Jevišovka a Rokytná, na Moravskokrumlovsku lze zmínit i řeku Jihlavu, která tvoří přirozenou hranici části území. Většina řádově nižších drobných toků a potoků v území se vlévá do těchto řek.

Celé území náleží do hlavního povodí řeky Moravy, dílčího povodí Dyje. Řeka Rokytná se vlévá do Jihlavy u Ivančic. Jihlava se vlévá do Dyje ve střední nádrži vodního díla Nové mlýny, řeka Jevišovka se vlévá do Dyje u Hrušovan nad Jevišovkou, před horní nádrží v.d. Nové mlýny.

Významnými umělými vodními plochami je přehrada Jevišovka pod obcí Jevišovice, Týnský rybník na k.ú. Moravský Krumlov, tzv. Balaton v k.ú. Dolní Dubňany, Mikulovické jezero v k.ú. Mikulovice, Senný rybník u Ctidružic a Mácův rybník u Blížkovic.

Biogeografická diferenciacie území: téměř celé území zaujímá na základě biogeografického členění ČR (Culek a kol. 1996) Jevišovický bioregion 1.23, pouze severovýchodní okraj, resp. východní část mikroregionu Moravskokrumlovsko klesá klesá do Dyjsko-svrateckého úvalu, tj. Lechovický bioregion 4.1a. Přirozenou hranici zde vytváří jižní výběžek Bobravské vrchoviny, která je součástí Brněnského masivu.

Potenciální vegetace je v celém území dubohabřina, obohacená na Moravskokrumlovsku o teplomilná lesní (šípákové doubravy) a nelesní společenstva. Typickými druhy xerotermofytů flóry jsou zde kavyl vláskovitý, koniklec velkokvětý, ostřice nízká, hvězdnice zlatohlávek, višň křovitá a další.

Dubohabřiny, která zastupují se svými druhy hercynskou flóru, jsou obohaceny o druhy alpských podhůří. Mezi často zastoupené druhy patří dymnivka plná, ostřice chlupatá, zápalice žluťuchovitá, brambořík nachový (častý druh v lesích Přírodního parku Jevišovka a Rokytná). Přirozená a přírodě blízká vegetace se zachovala zejména v lesích v údolí řeky Rokytné a Jevišovky.

Mezi nelesní vegetací je zastoupena skalní a nelesní flóra a lesostepní a stepní společenstva s pestrou druhovou skladbou. Často jsou tyto lokality zvláště chráněnými územími.

Fauna regionu je středoevropská s příměsí teplomilných druhů. Mezi často zastoupené druhy patří vřetenatka obecná, vrápenec malý, bramborníček černohlavý, užovka stromová, ještěrka zelená, v teplejší části území jsou bohaté na hmyz kudlanka nábožná, pakudlanka jižní, pestrokřídlec podražcový. Pestřejší a vzácná flóra a fauna je vázána na zaříznutá údolí řek a chráněná území.

Menší toky náležejí do pstruhového a lipanového pásma, větší a dolní toky řek do pásma parmového.

Hodnocení životního prostředí: zemědělství, které je pro území velmi typické, je provázenou řadou negativních projevů – větrná a vodní eroze, aplikace hnojiv a postřiků – zejména leteckých, nadměrné utužování půdy velkou technikou a prosazování scelených lánů s ohledem na obhospodařující techniku. Ekologickou stabilitu území zvyšuje území přírodních parků, ačkoliv i zde jsou prosazovány hospodářské monokultury smrkové, borové, borové s dubem. Přírodě blízké porosty se vyskytují zejména na špatně přístupných lokalitách na svazích a v údolích řek. Čistota vod se postupně zlepšuje. Velké průmyslové zdroje v území chybí. Zdrojem emisí a hluku je silnice 1.třídy v linii původní formanské cesty, nicméně je důležitou dopravní tepnou zvyšující přístupnost území.

Aktuální stav krajiny a její využití: celé území je osídleno od neolitu a jedná se o historicky staré území. To dokládají četné archeologické nálezy a lokality. v území převládají rozsáhlé agroceenózy, vyšší lesnatost si zachovává mikroregion DSO Jevišovicka. Přírodní park Jevišovka a Rokytná s výběžkem Krumlovského lesa významně zvyšují lesnatost území. V rámci lesních porostů však výrazně převažují hospodářské lesní porosty s redukovanou druhovou skladbou. převládají bory, smrčiny, místy doubravy nebo kombinace borových a dubových kultur.

Ve zbylé části mimo území přírodních parků převažuje zcelená orná půda. Drobná struktura zemědělské krajiny s četnou rozptýlenou zelení a s logicky vedenými polními cestami vzala za své v etapách postupného zcelování půdy a kolektivizace zemědělství v 50.-80.letech 20.století. V agroceenózách se místy vyskytují akátové remízky, na skalnatých pahorcích a svazích se místy zachovala cenná stepní a lesostepní vegetace, která je často chráněna zákonem č.114/1992 Sb. Území MAS je okrajovou částí Znojenské vinařské oblasti a na Moravskokrumlovsku hraničí s původně brněnskou oblastí (dnes součást velkopavlovické). Vinná réva se pěstuje v malém rozsahu. Největší vinice se nachází v Jezeřanech – Maršovicích, které jsou okrajovou obcí MAS, na hranici okresů Brno – venkov a Znojmo.

Průmysl a podnikání: na území regionu je převážná součást výroby soustředěna na zemědělskou (velko)výrobu rostlinnou i živočišnou. V území se nenachází žádný větší a významný průmysl. V zemědělské rostlinné výrobě převažuje pěstování obilovin, kukuřice, technických plodin, méně ovoce. V okrajových částech se pěstuje vinná réva, nejde však o velkovýrobu typickou pro tradiční vinařské regiony. Živočišná produkce je soustředěna do velkochovů se zaměřením na produkci mléka a masa. Mezi největší zemědělské podniky patří Agrodružstvo Jevišovice.

Mezi významné průmyslové podniky patří Eximet - Trafo v Jevišovicích, Eltek, Filco v Rozkoši, Kovoobrábění Stehlík v Jevišovicích, Vertex a další drobné a střední firmy v Moravském Krumlově. Do jisté míry ovlivňuje zaměstnanost jaderná elektrárna Dukovany, která leží asi 15 km do Moravského Krumlova v okrese Třebíč. Ve většině obcí je podnikání omezeno na drobné podnikatele a zejména podnikající fyzické osoby. Obecně podnikání v tomto regionu není zvláště rozvinuté a větší diverzita je logicky vázána na větší centra (města, městysi nebo „střediskové“ obce).

Dopravní obslužnost je poměrně nepříznivá. Nejvýhodnější pozici má Svazek obcí při formanské cestě, kde je doprava zajištěna železniční trať 241 Znojmo – Moravské Budějovice a zejména silnice I/38, která je vybudována ve směru bývalé obchodní (formanské) cesty vedoucí z Vídně přes Znojmo a Jihlavu do Prahy. Ač je dopravní obslužnost výhodou přináší i své negativní dopady na život v obcích.

Dopravní spojení ve zbylé, větší, části území zajišťují silnice 2.třídy, a mezi obce silnice 3.třídy. Na Moravskokrumlovsku je hojně využívána ještě jednokolejná trať 244 ve směru Znojmo – Brno. Od roku 2007 je po Moravský Krumlov zavedena integrovaná doprava Jihomoravského kraje. V ostatním území je dopravní obslužnost.

Kultura a tradice: region nepatří mezi tradiční, folklórní jihomoravské regiony. Tradice a specifika se uchovávají individuálně pouze v jednotlivých obcích (např. Václavské hody ve Vémyslicích v tradičních krojích. Tradice krojů se dochoval z doby vlastnictví obce klášterem Porta Oceli v Předklášteří). Kultura v regionu s náznaky profesionalizace je aktivní v Moravském Krumlově, kterou zajišťuje Městské kulturní středisko a také v Jevišovicích. V ostatních obcích jsou tradičně (Jevišovice) a města Moravský Krumlov, kde má jinou dimenzi než u malých obcí. Kultura na jednotlivých obcích je často orientovaná na klasické vesnické akce – plesy, karnevaly, letní zábavy, v zimě ostatky a ostatkové zábavy. Další aktivity, kterým se obce věnují jsou akce pořádané pro děti. Ač nelze považovat region za kulturně či folklórně specifický, tak není obec, která by po stránce kulturního vyžití byla zcela pasivní.

Mezi významné kulturní akce patří pořádání festivalů vážné hudby v Moravském Krumlově v rámci Hudebních slavností a Concentus Moraviae (festival hostující ve městech Jihomoravského kraje).

V Jevišovicích se každoročně koná Jevišovické kulturní léto. Akce se opírají o zázemí zámků a přilehlých prostor, které jsou významnými dominantami měst.

4.1.2 **Důvod výběru daného území**

Hlavním podnětem výběru území byla příprava strategie mikroregionu Moravskokrumlovsko na programové období 2007-2013, kdy se v rámci projektu podpořeného OP zemědělství v letech 2005-6 na základě zájmu zástupců mikroregionů do území zahrnulo území čtyř mikroregionů Znojemska. Při přípravě jsem vycházeli ze struktury vybraných místních akčních skupin v ČR s nimiž jsme konzultovali postupy příprav společné tvorby strategie – viz kap. 3.3.

Sloučení území proběhlo na základě vstupních seminářů, školení a iniciativy zástupců mikroregionů a dobrovolného rozhodnutí pro přípravu společných postupů. Výběr území probíhal na základě oslovení a zájmu okolních mikroregionů s vědomím logické ucelenosti a sjednocujících prvků podstatných pro společné postupy v oblasti rozvoje území. Příprava území měla svůj vývojový sled a několik možností propojení území. V konečném výsledku se podařilo sjednotit území se shodnými problémy a charakteristikou.

4.1.3 **Shodné a styčné charakteristiky území**

Jednotlivým prvkem území z hlediska administrativně správního je poloha území v **okrese Znojmo**. Tato část území okresu se vyznačuje **odlehlostí** ve smyslu průmyslového využití a investic, malou četností velkých center, **velkým počtem malých sídel**, kde dochází k postupnému **odlivu** obyvatel (vyjma center jako jsou Jevišovice, Moravský Krumlov, „střediskové“ obce a sídla poblíž hlavních dopravních tras). Z hlediska využití krajiny se jedná převážně o **krajinu zemědělské prvovýroby**. Lesnictví je vázáno zejména na území přírodních parků se souvislými lesními plochami a na souvislý masiv Krumlovského lesa. **Přírodní parky Jevišovka a Přírodní park Rokytá** vymezují relativně harmonické až přírodní části krajiny obklopující hlavní řeky území – Jevišovku a Rokytou. Na lesní území a jejich okolí jsou vázány lokality s vysokou přírodní hodnotou. Území místní akční skupiny je bohaté na významné **archeologické lokality** a **kulturní památky** včetně objektů zachovalé tradiční lidové architektury. Historická hodnota kulturně ovlivněné krajiny má souvislost s raným osídlováním tohoto území jižní Moravy. Některé obce v regionu byly dříve osídleny německými komunitami.

Z hlediska lidského potenciálu je poznamenán region odlivem mladých a kvalifikovaných lidí. Důvodem jsou nedostatečné nabídky pracovních příležitostí a nízké příjmy. Populace v obcích stárne a objekty rodinných domů a statků se postupně mění jen na rekreační chalupy nebo chátrají. Obyvatelstvo je velmi **pasivní**, složité je zapojení do komunitního života, programů celoživotního vzdělávání. K ekonomickým problémům přispívá **nezaměstnanost** a **neochota lidí** pracovat. Složitě je rovněž v regionu zahájit podnikání, zejména v oblasti služeb - **chybí potřebná kupní síla** pro stabilizaci živností. Území spadá do turistického regionu jižní Morava a turistické oblasti Podyjí, ale samotné území není typickým turistickým regionem a z hlediska ucelené nabídky a produktů nemá v současnosti co nabídnout. Potenciál pro rozvoj cestovního ruchu území bezesporu má a bude i předmětem rozvoje prostřednictvím působnosti MAS.

Celé území MAS je jako **hospodářsky slabý region** zařazeno do území se soustředěnou podporou státu usnesením vlády č. 722 ze 16.7. 2003 v platném znění.

4.1.4 **Jaké jsou zvláštnosti území oproti jiným územím**

Specifičnost území je dána polohou „na pomezí“ krajů a okresů. Poloha území, velká rozloha území oproti hustotě obyvatel, relativně málo větších rozvinutých center v území. Mezi největší obec patří Moravský Krumlov (cca 6000 obyvatel) a poté Jevišovice (cca 1300 obyvatel). V části území je výhodou blízkost města Znojma. V regionu v převažuje konvenční zemědělská výroba, okrajová část území patří do vinařské oblasti s dozrívající vinařskou tradicí. Vesnice nejsou poznamenány průmyslovou výrobou a nevhodnou výstavbou městských satelitů.

Rozvoj regionu významně ovlivňuje jaderná elektrárna Dukovany, která ač leží mimo území MAS, je významným stabilním zaměstnavatelem a rovněž v minulosti území limitovala atraktivitu, rekreační a

rozvojový potenciál území. V současné době se ČEZ je snahou ČEZu dluh vyvážit drobnými finančními podporami.

Území je zahrnuto do turistické oblasti Podyjí a jihozápadní cíp území leží na okraji Národního parku Podyjí. Výhodou je relativní blízkost rakouských hranic (cca 25km) a nedaleká Vranovská přehrada. V samotném území specifické a hodnotné prostředí vytváří kaňon řeky Rokytné s vazbou na svažité lesnaté území a poklidnější a méně členité údolí řeky Jevišovky. Na řeky jsou vázány stěžejní lesní komplexy.

Okrajovost regionu měla výhodu v uchovávání obrazu vesnice a tradičního vzhledu vesnic včetně zachovalých prvků venkovské architektury, drobných památek a nemovitých kulturních památek. Mezi velmi ojedinělé patří významné archeologické lokality z období neolitu i starších. V Krumlovské lese se nachází nejstarší pravěké lokality těžby rohovce. Mezi významná centra archeologického zájmu patří Boskovštejn, Hluboké Mašůvky a Vedrovice. Území MAS není folklórním regionem s živými tradicemi. Tradice a zvyky se uchovaly jen v některých obcích.

Obyvatelé v území jsou velmi málo aktivní, je těžké je zapojovat do komunitních a vzdělávacích programů. V regionu je velmi málo schopných a komunikativních lidí.

4.2. Zdroje území pro realizaci SPL

4.2.1 lidské

Realizace záměru je podporována členy MAS. Na realizaci SPL se budou podílet členové zastoupením ve výběrových komisích a potenciální žadatelé, koneční příjemci.

Realizaci SPL očekáváme zvýšení zájmu o aktivity MAS, zvýšení členské základny z řad různých subjektů a vznik nových partnerů a vazeb v území. SPL je cesta k probuzení a motivaci aktivit lidí. Pro implementaci a administraci realizace záměru je ustavena základní struktura managementu MAS, popsána v dalších kapitolách podrobně. Viz kap. 9.

4.2.2 finanční

Místní akční skupina je podporována svými členy do doby soběstačnosti a získání podpůrných prostředků na realizaci SPL. Nad rámec podpory financování realizace SPL bude MAS usilovat o příslibenou podporu z prostředků Jihomoravského kraje, stejně jako v roce 2007. Pro financování projektů a činnosti MAS je možným zdrojem v jednání podpora Skupiny ČEZ (převážná část regionu se nachází v Energoregionu a regionu působnosti Jaderné elektrárny Dukovany).

Další prostředky a zdroje budou získávány z aktivit a připravovaných projektových záměrů a zčásti poskytováním služeb (např. školící a poradenské aktivity v rámci projektů, individuální poradenství a projektový management nad rámec SPL, apod.). MAS se například podílí na realizaci projektu krajské sítě Environmentálního vzdělávání, výchovy a osvěty, díky kterému bylo založeno poradenské místo v kanceláři MAS. Z projektu jsou částečně hrazeny provozní náklady a zkrácený pracovní úvazek.

4.2.3 hospodářské

Pro zajištění SPL má MAS zajištěnou kancelář v Moravském Krumlově sdílenou s mikroregionem Moravskokrumlovsko. MAS se podílí na využívání a nájmu prostor. Z vybavení MAS disponuje PC sestavou s multifunkčním zařízením, k dispozici je základní vybavení pro zahájení realizace projektů (laptop, dataprojektor a plátno, kopírka, telefon +fax, barevná tiskárna, skener, digitální fotoaparát). Zázemí prostor tvoří kancelářské pracovní stoly, jednací stůl, oddělené WC, kuchyňka.

Pro další fungování a administraci projektů hodláme připravit projekt na rozvoj a rozšíření administrativních a kontaktních míst MAS s pobočkou v další části území (s ohledem na vzdálenost Moravského Krumlova od ostatního území). Pobočky budou pracovat jako kanceláře a kontaktní místa MAS a budou propojeny s informačními centry.

4.2.4 jiné

Rozvojová územní strategie i Strategický plán Leader je dokumentem podporujícím koncepčně a strategicky rozvoj potenciálu území, který spočívá zejména v archeologické a historické hodnotě území a v přírodních hodnotách zejména na území dvou přírodních parcí vázaných na významné toky řek (Přírodní park Rokytná a Přírodní park Jevišovka). Kromě konvenční zemědělské výroby je část území specifická pěstováním vinné révy s vinařskou tradicí. Vinařská tradice je jedním z důležitých témat partnerství se sousední místní akční skupinou Znojemské vinařství.

Nerozvinutý potenciál zemědělské tradice, historie a zachovalosti venkovského rázu krajiny doplněný o přírodně cenná území definují podstatná témata zaměření pro rozvoj cestovního ruchu, diverzifikaci ekonomických aktivit včetně iniciace a podpory nezbytných služeb. Rozvíjením vnitřního potenciálu území, ve kterém spočívá podstatná hodnota území, lze rozhýbat ekonomické aktivity, rozvoj cestovního ruchu v návaznosti rozvoj a kvalitu života na venkově včetně zvyšování kvality životního prostředí v území.

5. SWOT analýza

5.1. Vymezení SWOT analýzy

Představená SWOT analýza je shrnutím 4 SWOT analýz, které byly zpracovány metodou komunitního plánování v jednotlivých mikroregionech. Porovnáním hodnocení a opakováním výpovědí vzniklo stručné hodnocení platné pro sjednocené území MAS. Podobnost výpovědí aktérů, kteří se nezávisle na sobě podíleli na tvorbě strategie, lze považovat jako podstatný argument pro jednotnost území a nastavení prioritních témat rozvoje.

5.1.1 silné stránky

SILNÉ STRÁNKY

- dobrá úroveň mateřských a základních škol, zejména v centrech mikroregionů
- Moravský Krumlov – centrum středoškolského vzdělávání v regionu
- region významný historií, kulturními památkami, archeologickými lokalitami (Boskovštejn, Mašůvská Venuše, Vedrovice a Krumlovský les)
- existence 2 historických center – památkových zón (Moravský Krumlov, Jevišovice)
- existence přírodních parků a přírodních lokalit vázaných na významné vodní toky (Rokytná a Jevišovka) a blízkost Národního parku Podyjí
- Jevišovice – centrum s koncentrovanou infrastrukturou pro cestovní ruch
- aktivní Sbory dobrovolných hasičů

Mezi stěžejní priority regionu patří **historická hodnota území**, od archeologicky významných lokalit, stávající historické památky po zachovalý architektonický ráz vesnic. Velmi typická je pro území četnost zámečků, zámků a statků, ve vesnicích zaujmou stavení a rodinné domy typické pro tuto oblast Podhorácka. Mezi další faktory patří **fungující školství**, zejména základní školy. Devítileté školy jsou logicky koncentrovány do „střediskových“ obcí (Jevišovice, Mikulovice, Vémyslice). Centrem středního školství je v regionu město Moravský Krumlov. Velkou doménou území je rovněž **hodnotná krajina a příroda**, ač na první pohled v území nemusí být patrná. Přírodní charakter krajiny fixovaný na **nivy a kaňony řek Rokytné a Jevišovky** je v kontrastu se silně obhospodařovanou zemědělskou zcelenou krajinou. Celkově je krajina, historie, památky a kultura velkým potenciálem pro rozvoj území.

5.1.2 slabé stránky

SLABÉ STRÁNKY

- nezájem obyvatel a nízká aktivita lidí
- nedostatečná vzájemná komunikace,
- odliv mladých a vzdělaných lidí
- nerozvinutá nabídka služeb v oblasti cestovního ruchu
- malá propagace území
- nízká úroveň technické infrastruktury
- málo rozvinutý potenciál krajiny a nízká úroveň ochrany ŽP, zejména čistoty vod
- málo příležitostí pro děti a mládež
- malá nabídka pracovních míst a nízký ekonomický potenciál
- nízká nabídka služeb pro obyvatele

Jednoznačným handicapem území je **nízká aktivita a nezáměr lidí**. Tento jev vrhá obavy na další rozvoj území a je zřejmě rovněž základem negativních socio-ekonomických jevů v území (**odliv mladých a vzdělaných lidí, malá podnikatelská aktivita, nízká ekonomická úroveň**, atd.).

Mezi další velké nedostatky patří **nerozvinutý rekreační potenciál území**, a to jak infrastruktura, tak služby. S problémy regionu úzce souvisí i chybějící **technická infrastruktura**. **Nerozvinutý** je rovněž **potenciál krajiny**. Mezi podstatná a opakující se témata patří i **malá nabídka volnočasových aktivit pro děti a mládež** a s ní související vybavenost obcí a regionu.

5.1.3 příležitosti

PŘÍLEŽITOSTI

- cestovní ruch - infrastruktura, marketing, informace, prezentace
- informační systémy - přístup k informacím, distribuce informací a vzdělávání
- podpora podnikání
- lidské zdroje
- rozvoj technická infrastruktura
- finance pro obce, management
- krajina, životní prostředí

Mezi často jmenované příležitosti rozvoje území byly zařazen komplexní **rozvoj cestovního ruchu**, tj. rozvoj infrastruktury služeb, informačních systémů, **podpora prezentace území** na národní i mezinárodní úrovni. S možnostmi rozvoje úzce souvisí podpora rozvoje informačních systémů. **Informace** jsou pojaty široce od informačních toků uvnitř území (infrastruktura, informace pro lidi v regionu, podpora vzdělávání, tak navenek – prezentace, mezinárodní kontakty. Stěžejním tématem vycházejících z nedostatků území, je **podpora podnikání** v širokém pojetí a podpora aktivity místních obyvatel. Ostatními tématy je **rozvoj technické infrastruktury, rozvoj krajiny, a zajištění dostatečných finančních prostředků** do regionu.

5.1.4 ohrožení

HROZBY

- malá aktivita lidí
- odliv aktivních a vzdělaných lidí na venkově
- nízká ekonomická úroveň regionu
- zvýšení byrokracie a korupce

Stěžejním a všudypřítomným faktorem, který je nutné eliminovat (příležitosti) je **nezáměr a pasivita obyvatel a nízký ekonomický potenciál** regionu. Mezi problematické faktory ohrožující region je odliv mladých a vzdělaných lidí do velkých center a do zahraničí z důvodu nedostatečné nabídky adekvátních pracovních příležitostí a nízkých mezd. Částečně ovlivnitelná, ačkoliv všudypřítomná, je byrokracie a korupce.

5.2 Metodika SWOT analýzy

Pro zpracování SWOT analýzy a rozvojové strategie byla použito **komunitní plánování**. SWOT analýza byla první zdrojem informací získaná přímo od aktérů z území a byla základem pro postavení strategie regionu. Všechny postupy získávání informací byly řešeny **metodou komunitního plánování na úrovni jednotlivých mikroregionů**. Zástupci mikroregionů byly pověřeni organizací diskusního odpoledne s přizváním **podnikatelů, místních obyvatel, zástupců samospráv, spolků** tak, aby spektrum účastníků bylo názorově co nejširší a analýza měla vyšší váhu a objektivitu. Množství získaných informací bylo dáno aktivitou a množstvím lidí a dynamikou průběhu plánování. Komunitní plánování proběhlo za facilitace zkušených zástupců MAS Kyjovské Slovácko v pohybu, kteří předávali během akcí čtené zkušenosti aktérům v regionu. Výstupy dílčích SWOT analýz byly sjednoceny do celkové SWOT analýzy, která tvořila základ pro vymezení problémových okruhů a návrhu opáření pro jednotlivá témata.

Plánování probíhalo v následujících etapách:

- příprava diskusí v mikroregionech a konzultace organizace s externími odborníky
- vlastní diskuse složená z úvodní přednášky o metodě Leader pro účastníky a samotného plánování
- vyhodnocení a zápis
- rozeslání zápisů do mikroregionů

MOTTO plánování:

„Většinu našich rozhodnutí řídí naše vnitřní představy – VIZE. Chceme-li něco ovlivňovat a řídit, musíme své vize formulovat a sdílet. Jen tak se neutopíme v jednotlivostech“.

6. Strategie

6.1. Priority a cíle

6.1.1 Vymezení konkrétních priorit a cílů SPL

Hlavní strategickou vizí a cílem SPL pro rozvoj venkova 2007 – 2013.

ŽIVÉ POMEZÍ – ATRAKTIVITA A UDRŽITELNOST PRO BUDOUCNOST

Specifické cíle realizované SPL:

Místní akční skupina – organizace

1. Projektová a servisní agentura
2. Profesionálního subjektu pro realizaci strategického rozvoje území
3. Prostředí a motivace pro rozvoj poradenských služeb
4. Administrativní schopnost a soběstačnosti regionu MAS
5. Destinační a informační kancelář
6. Politická a finančně nezávislá organizace
7. Kompletní projektový servis v území
8. Dobrý a spolehlivý partner

Místní akční skupina – region působnosti MAS

1. Prosperita
2. Konkurenceschopnost
3. Partnerství a spolupráce bez závisti
4. Kvalita života
5. Živá společnost
6. Historie pro budoucnost
7. Ekologická stabilita a udržitelný rozvoj
8. Krumlovsko – Jevišovicko, destinace Znojemska

Priority SPL jsou sladěny s prioritami PrOgramu rozvoje venkova na období 2007 – 2013 a rovněž s rozvojovou strategií.

Cíle vymezené jednotlivými fichemi:

1. Modernizace zemědělských podniků
 - zvýšení konkurenceschopnosti
 - zlepšení ekonomické výkonnosti podniků prostřednictvím lepšího využití produkčních faktorů
2. Podpora místních produktů
 - restrukturalizace a rozvoj technického potenciálu a podpora inovačních procesů
 - zlepšení zpracování a marketingu surovin a výrobků (popř. produktů)

3. Nепroduktivní investice v lesích
 - usměrňování návštěvnosti lesa tak, aby sníženy negativní dopady na lesní prostředí
 - eliminace negativního dopadu návštěvnosti na lesní prostředí výstavbou
 - budování objektů k zajištění bezpečnosti návštěvníků
4. Diverzifikace činností nezemědělské povahy
 - různorodost zemědělských aktivit ve směru nezemědělské produkce a podpora zaměstnanosti.
 - různorodost venkovské ekonomiky
5. Podpora zakládání podniků a jejich rozvoje
 - zlepšení kvality života ve venkovských oblastech a diverzifikace ekonomických aktivit.
 - zlepšení kvality života ve venkovských oblastech
6. Podpora zakládání podniků a jejich rozvoje
 - zlepšení kvality života ve venkovských oblastech a diverzifikace ekonomických aktivit.
 - zlepšení kvality života ve venkovských oblastech
7. Podpora zakládání podniků a jejich rozvoje
 - zlepšení kvality života ve venkovských oblastech a diverzifikace ekonomických aktivit.
 - zlepšení kvality života ve venkovských oblastech
8. Obnova a rozvoj vesnic
 - zlepšení kvality života ve venkovských oblastech
 - zlepšení kvality života ve venkovských oblastech a diverzifikace ekonomických aktivit.
9. Kulturní dědictví venkova
 - rozvoj investic zajišťující vyšší atraktivitu venkovských oblastí

6.1.2 **Vztah SPL ke struktuře PRV**

Pro realizaci SPL byly vybrány opatření ze všech 3 os Programu rozvoje venkova 2007-2013.

Osa I. Zlepšení konkurenceschopnosti zemědělství a lesnictví

I. 1.1. Modernizace zemědělských podniků

I. 1. 3. Přidávání hodnoty zemědělským a potravinářským produktům

I. 1. 3. 1. Přidávání hodnoty zemědělským a potravinářským produktům

I. 1. 3. 2. Spolupráce při vývoji nových produktů, postupů a technologií v potravinářství

Osa II. Zlepšování životního prostředí a krajiny

II. 2. 4. 2. Nепroduktivní investice v lesích

Osa III.

III. 1.1. Diverzifikace činností nezemědělské povahy

III. 1.2. Podpora zakládání podniků a jejich rozvoje

III. 1.3. Podpora cestovního ruchu

III. 2.1. Obnova a rozvoj vesnic

III. 2.1.1. Obnova a rozvoj vesnic

III. 2.1.2. Občanské vybavení a služby

III. 2.2. Ochrana a rozvoj kulturního dědictví venkova

III. 2.2.2. Kulturní dědictví venkova

6.2 Způsob dosahování cílů a priorit

6.2.1 Způsob naplňování cílů a priorit

Naplňování cílů a priorit budeme dosahovat prostřednictvím výzev ve fichích v rámci realizace SPL a činností organizace nezbytných pro koordinaci realizace SPL v území. Fichy naplňující cíle. Výzvy budou probíhat dle stanoveného harmonogramu pořadí výzev jednotlivých fichí. Výzvy, podávání projektů, jejich hodnocení a výběr podléhá stanoveným povinným procesům a procesům stanoveným místní akční skupinou.

Pro naplňování definovaných cílů a priorit MAS bude předkladatelem projektů nebo prostředníkem žadatelů z ostatních programů strukturálních fondů, dotačních prostředků ministerstev a kraje.

Naplňování cílů a priorit bude uskutečňováno především aktivitou a vzájemnou spoluprací z území, protože ne všechny potřeby vyžadují finanční podpory. MAS v tomto ohledu je v roli iniciátora, partnera i prostředníka aktivit v území.

6.2.2 Předpokládané dopady SPL a přínosy pro území

Z hlediska dlouhodobého rozvoje území MAS předpokládá naplňování cílů stanovených Strategickým plánem Leader a cíli Rozvojové územní strategie.

Z hlediska vlastní činnosti MAS - zvýšení aktivity místních aktérů, rozšíření a posílení stability organizace a členské základny, posílení profesionalizovaného personálu a rozvoj nabízených servisních služeb v území.

Z hlediska realizace dopadů projektů předpokládá rozšíření podnikatelských aktivit, diverzifikaci činností a rozšíření nabídky místních produktů, posílení konkurenceschopnosti a stability firem, zvýšení počtu ekonomických subjektů, rozvoj neziskového sektoru a sním i občanských aktivit a zvýšení stability venkova a kvality života na venkově se zdravou, aktivní společností.

6.2.3 Soulad priorit a cílů s trvale udržitelným rozvojem

Veškeré záměry, strategie i vize směřují a ctí principy rozvoje venkova. MAS si je vědoma hodnot venkova a limitů území. Rozvojové potenciály území bude harmonizovat tak, aby nedošlo k poškozování a degradaci venkovského prostředí, škodám a snižování hodnot venkova a kvality životního prostředí.

V souvislosti s globálními tématy udržitelného rozvoje MAS podněcuje prostřednictvím fichí realizaci technologií a staveb šetrnějších vůči životnímu prostředí a krajinně samotné. MAS ve svých aktivitách přebírá principy Místní agentury 21.

6.3. Zapojení inovačních prvků

Inovativní charakter pro území MAS má zejména uplatňování těchto prvků:

- **Propojení aktivit mezi ekonomickými odvětvími** v současném hospodářství od sebe oddělenými, Tyto aktivity jsou nezbytné pro obecné uplatnění metody Leader a mají vysoký efekt a dopady v území.
- **netradiční způsoby řízení** a zapojení místního obyvatelstva do rozhodovacího procesu v oblasti tvorby strategie metodou „bottom up“ s uplatňování principů trvalé udržitelného života. Snahou je zapojovat všechny obyvatele a složky venkova a podněcovat k aktivitě. Podpora a možnosti uplatnění (např. v samotném managementu organizace) mladým lidem a ženám a lidem se vzděláním. Při plánování upřednostňujeme otevřenost k lidem a metodu komunitního plánování, která se již osvědčila při zpracování strategie mikroregionu a rovněž MAS. V území MAS je tento přístup velmi inovativní, stejně jako vznik nezávislé organizace sdružující subjekty území za cílem společných postupů v oblasti regionálního rozvoje. MAS je významným a jedinečným subjektem v území a její vznik a působení má rovněž inovativní charakter. MAS je schopna uchopit metodu Leader a přenést principy do projektů.
- podporu projektů s cílem diverzifikace zemědělských aktivit a s **uvedením nových výrobků** na trh, a vznik nových produktů (výrobků a služeb) zemědělské a nezemědělské povahy
- využívání **obnovitelných zdrojů energie** v území a to jak v oblasti produkce a zpracování, tak v uplatňování pro využití v ekonomickém provozu nebo ve stavbách občanské vybavenosti.

6.4. Finanční plán

Finanční plán, rozložení prostředků v procentech a částkách vychází z předpokladů čerpání prostředků na projekty a rovněž z předpokládané podpory opatření stanovené fichemi.

Vzhledem k četnosti obcí a více jak 50% zastoupení malých obcí do 500 obyvatel v území, je předpoklad vysokého zastoupení projektů a investic do občanské vybavenosti a vzhledu obcí. Proto je do opatření v rámci fiche 8 soustředěna vyšší částka, oproti např. investicím do lesů, které jsou v území méně zastoupeny. 15% alokace do obnovy kulturního dědictví a modernizace zemědělských staveb vyplývá rovněž z povahy regionu – tj. konvenční zemědělská produkce a kulturně - historický potenciál území.

Celková předpokládaná částka rozdělená do priorit vychází z předpokladu uvolnění prostředků na realizaci strategie pro místní akční skupinu, tj. přibližně 8 - 10mil.Kč ročně.

Dále viz tabulka 1.

Tab.1. Finanční plán

číslo fiche	osa	skupina opatření	opatření	podopatření	název fiche	záměry			soulad s opatřením ISÚ	% výše	alokace (mil.Kč)	alokace (mil.Kč)						kontrola	
												2007	2008	2009	2010	2011	2012		2013
1	I.	1.	1.	1.	Modernizace zemědělských podniků	a	b		3, 2	15	9	0	3	0	3	0	3	0	9
2	I.	1.	3.		Podpora místních produktů				3, 2	10	4	0	0	2	0	1	0	1	4
				1.	Přidávání hodnoty zemědělským a potravinářským produktům				3,2		0	0	0	1	0	0,5	0	0,5	2
				2.	Spolupráce při vývoji nových produktů				3, 2		0	0	0	1	0	0,5	0	0,5	2
3	II.	2.	4.	2.	Neproduktivní investice v lesích				4	5	3	-	0	1	0	1	0	1	3
4	III.	1.	1.		Diverzifikace činností nezemědělské povahy	a	d		3, 2	10	6	0	2	0	2	0	2	0	6
5	III.	1.	2.		Podpora zakládání podniků a jejich rozvoje	a			3, 2	5	4	0	0	2	0	2	0	0	4
6	III.	1.	3.		Podpora cestovního ruchu	a			4	10	4	0	1	0	2	0	1	0	4
7	III.	1.	3.		Služby v cestovním ruchu	b			3	5	6	0	0	2	0	2	0	2	6
8	III.	2.	1.		Obnova a rozvoj vesnic				1, 2,	25	15	0	5	0	5	0	5	0	15
				1.	Zlepšení dopravní a technické infrastruktury a vzhledu obcí	a			1		0	0	1,5	0	1,5	0	1,5	0	4,5
				2.	Občanské vybavení a služby	a	b	c	1, 2		0	0	3,5	0	3,5	0	3,5	0	10,5
9	III.	2.	2.		Kulturní dědictví venkova	a	b	c	1, 4	15	9	0	0	3	0	3	0	3	9
					CELKEM					100	60	0	11	10	12	9	11	7	60

6.5. Integrovaná strategie území

Strategický plán vychází z jednotné „Rozvojové územní strategie pro místní akční skupinu Živé pomezí Krumlovsko – Jevišovicko na období 2007-2013“. Jedná se o dokument, který byl tvořen s místními aktéry v území z různých sektorů a zájmových oblastí. Na základě vstupních SWOT analýz byly vytvářeny priority a možnosti společného rozvoje území. Ačkoliv jednotlivé mikroregiony mají vlastní strategie, strategie MAS z nich přímo nevychází. Na rozdíl od použití metod komunitního plánování pro strategii MAS byly rozvojové strategie mikroregionů s výjimkou Moravskokrumlovska zpracovány externí dodavatelem. Rozvojová územní strategie MAS byla zpracována interaktivně ve spolupráci se zástupci veřejné a soukromé sféry. Většina aktérů podílejících se na tvorbě strategie je členy místní akční skupiny.

Snahou nastavení SPL je úzké provázání s Rozvojovou územní strategií. SPL a práce metodou Leader je její součástí.

Hlavní vizí „regionu“ Mas je

TRVALE UDRŽITELNÝ ROZVOJ A ATRAKTIVITA ÚZEMÍ

Specifické cíle:

1. Prosperita
2. Modernizovaná infrastruktura
3. Kvalita bydlení – region jako prostředí pro běžný plnohodnotný život
4. Vybavenost
5. Aktivní spolupracující lidé v regionu
6. Pozitivní společenské klima
7. Příležitosti pro aktivní život
8. Atraktivní krajina
9. Sounáležitost s regionem
10. Všeobecná pozitivní image regionu jako nástroj propagace

SWOT analýza vymezila 4 opatření podporující naplňování specifických cílů strategie a dlouhodobé vize. V závorce je uvedena předpokládané rozložení prostředků pro realizaci opatření.

- | | | | |
|----|--|-------|-------|
| 1. | INFRASTRUKTURA | (24%) | |
| 2. | INVESTICE DO LIDÍ | (24%) | |
| 3. | PODPORA PODNIKÁNÍ | (22%) | |
| 4. | KRAJINA A JEJÍ VYUŽITÍ PRO ROZVOJ REGIONU | | (18%) |

Naplňování témat projekty realizovanými v území je nutné zajistit prostřednictvím profesionalizovaného managementu místní akční skupiny.

Posledním tématem strategie je

5. MAS JAKO PROFESIONALIZOVANÁ ROZVOJOVÁ AGENTURA (12%)

MAS jako profesionální poradenská organizace je nezbytným nástrojem pro uplatňování strategie a místních strategií a je servisní organizací a partnerem pro realizaci meziregionálních a mezinárodních projektů. MAS je organizace s dobrou image a zkušenostmi.

V návaznosti na osy EAFRD je strategie v souladu se všemi osami Programu rozvoje venkova:

Osa I Zlepšení konkurenceschopnosti zemědělství a lesnictví

Z hlediska specifických cílů jsou opatření v souladu s cíli 1. prosperita, 4. Vybavenost, 8. Atraktivita krajiny, 10. Všeobecná pozitivní image regionu jako nástroj propagace

Z hlediska nastavených opatření je v souladu s opatřením č. 3 Podpora podnikání.

Osa II Zlepšování životního prostředí a krajiny

Z hlediska specifických cílů jsou opatření v souladu s cíli 1. prosperita, 8. Atraktivita krajiny, 10. Všeobecná pozitivní image regionu jako nástroj propagace a doplňkově další cíle.

Z hlediska nastavených opatření je plně v souladu s opatřením č. 4 Krajina a její využití pro rozvoj regionu.

Osa III Kvalita života ve venkovských oblastech a diverzifikace hospodářství

Z hlediska specifických cílů jsou v souladu s osou 3 téměř veškeré cíle a opatření strategie. Osa III je pro implementaci strategie průřezová.

Osa III Programu rozvoje venkova je z hlediska uchopitelnosti rozvojové strategie a její realizace je akceptovatelná v plném rozsahu, tj. ve všech prioritách a opatřeních.

Existence dalších oborových strategií a dokumentů

Místní akční skupina nemá zpracované další oborové strategie. Pro řešení otázky informovanosti obyvatel a publicity připravuje MAS **komunikační strategii**. Příprava strategie vyplynula z poptávky a zpětné vazby z okolí a nabývá na důležitosti. Tato strategie je rozpracovaná.

S ohledem na dokončování 1. etapy společného projektu mikroregionů MAS v oblasti rozvoje a cestovního ruchu místní akční skupina bude v roce 2008 připravovat **strategii rozvoje cestovního ruchu**, která se mj. bude týkat i iniciaci podnikatelských aktivit v oblasti služeb a infrastruktury, organizace a struktury v řízení rozvoje cestovního ruchu.

6.6. Monitoring naplňování cílů SPL

Indikátory stanovené MAS doplňují povinné indikátory dle Programu rozvoje venkova a vychází z indikátorů jednotlivých fichí.

Indikátory MAS + plánovaný stav do konce roku 2009:

Indikátory MAS – organizace:

1.	Počet přijatých projektů (= počet zaregistrovaných projektů)	20
1.	Počet podpořených projektů (= počet řádně administrovaných projektů)	10
2.	Počet veřejných prezentací SPL a realizovaných projektů	2
3.	Počet vzdělávacích akcí pro členy a partnery MAS	5
3.	Počet vytvořených propagačních materiálů a předmětů	4
4.	Zvýšení plochy a prostor pro administraci a řízení SPL (tj. činnost MAS) (m ²)	20
5.	Počet nových členů MAS	5

Indikátory MAS – realizace projektů:

1.	Dopady projektů na vznik nových podnikatelských subjektů (počet),	2
2.	Dopady projektů na vznik nových živností (počet),	6
3.	Druh a množství uplatněných technologií OZE (počet),	5
4.	Pořízení a využití technologií šetrných vůči životnímu prostředí	2
5.	Vznik nových místních produktů včetně zvýšení kvality produktů a jejich odbytu,	2
6.	Vznik nových kvalifikovaných pracovních míst (min. vzdělání s maturitou a výše s odborným zaměřením – řemesla, služby)	4
7.	Obnova a využití stávajících objektů (využití dosud nevyužitých objektů)	3
8.	Obnova a využití nemovitých kulturních památek a historicky významných staveb	2
9.	Vytvoření, založení nových ploch zeleně (m ²)	2
10.	Počet vysazených nebo ošetřených stromů vzrostlých stromů (ks)	25

7. Partnerství MAS

7.1. Historie MAS

Seznam členů/partnerů viz. Příloha č. 8

7.1.1 Historie vzájemné spolupráce

MAS byla založena na základě jednoleté přípravy společné práce přípravného výboru a místních aktérů. Příprava založení, včetně společné přípravy strategie a informativních seminářů zaměřených na metodu a program Leader probíhali v území za finanční podpory OP Zemědělství, v rámci záměru 2.1.4. c/ - osvojování schopností pro přípravu a realizaci strategií.

Jednání i komunitní plánování byla vždy veřejně přístupná a otevřená všem potenciálním členům a partnerům.

Místní akční skupina je i nadále otevřená pro místní aktéry v území. Snahou je zejména oslovovat podnikatele, neziskové organizace zabývající se sociální problematikou a otázkou životního prostředí. Největší efekt účasti subjektů v organizaci je individuální přístup a osobní jednání.

7.1.2 Propojení veřejného a soukromého sektoru v souvislosti s historií MAS

Na vzniku MAS a tvorbě rozvojové územní strategie se podílí všichni členové, kteří rovněž tvořili před založením organizace neformální přípravný výbor MAS. Setkáváním a diskusí zástupců soukromého a veřejného sektoru bylo dosaženo cenného partnerství na úrovni diskusí o budoucnosti území a stanovování priorit rozvoje. Jednání v organizaci (předsednictvo, programová komise) probíhají obdobným způsobem, ale v užším kruhu přítomných členů.

7.1.3 Datum vzniku MAS

Místní akční skupina byla zaregistrována na Ministerstvu vnitra ČR dne 28.6. 2006.

7.2. Zapojení partnerů do přípravy SPL

SPL, zejména příprava fichí byly připravovány programovou komisí (v souladu se statutem komise) v souladu s prioritami Rozvojové územní strategie. Strategický plán ve svých stěžejních bodech je v souladu se strukturou a obsahem Rozvojové územní strategie, se kterou jsou všichni členové MAS (schválení valnou hromadou dne 10.8.2007) a obce na území MAS seznámeni. Po základní identifikaci fichí se na zpracování SPL, žádosti a fichí podílí manažerka místní akční skupiny. Před podáním žádosti a s celkovým obsahem SPL byl seznámen předseda občanského sdružení a předseda programové komise.

7.2.1 Úloha a odpovědnost jednotlivých subjektů při zpracování SPL

Manažer MAS – zpracování SPL, rozpracování fichí v souladu s pokyny, zpracování žádosti, koordinace projektu a SPL, informování členů komisí a MAS o aktuálních informacích o požadavcích na MAS, finančních možnostech, apod. , jednání za MAS, koordinace schůzek předsednictva a programové komise.

Asistent a tajemník MAS – koordinace činností komisí MAS (pozvánky na jednání, tvorba zápisů, umístování informací na web) příprava příloh a vkládání statistických a analytických dat do žádosti.

Programová komise – tvorba osnovy SPL, fichí – oblast podpory, kritéria hodnocení a bodování projektů, zápis z jednání programové komise.

Monitorovací komise – vyjádření k SPL

Předsednictvo – projednání SPL

Valná hromada - schválení SPL

7.2.2 Účast jednotlivých partnerů na projednávání SPL

Příprava záměru MAS byla zahájena informační kampaní o programu a metodě Leader a výměnou zkušeností s realizací strategií s úspěšnými místními akčními skupinami. V první řadě byly osloveny mikroregiony a dále obce mikroregionů z důvodu sjednocení území pro realizaci strategií. Napříč územím byly individuálně oslovovány subjekty v území. Důsledkem provedení informační kampaně některé subjekty projevily zájem o členství v MAS. Většina členů se podílela na plánování MAS před založením organizace, část členů byla přijímána po založení organizace.

Aktéři se podíleli na tvorbě záměru MAS, jsou informátory o metodě Leader v území a rovněž o činnosti místní akční skupiny.

Nejaktivněji se staví k záměru členové programové komise, statutární zástupce (předseda sdružení) a zástupci mikroregionů a obcí. Tito členové byli významnými aktéry tvorby strategie a sehrávají významnou roli při sestavování Strategického plánu Leader.

Na přípravě podkladů a vlastním zpracování se podílí manažer a tajemník MAS.

V průběhu přípravy je do procesu příprav jsou zapojováni zejména zástupci komisí a předseda sdružení jako statutární orgán sdružení.

MAS rovněž spolupracuje ze zástupcem Zemědělské agentury a pozemkového úřadu ve Znojmě. Partnerství probíhá účastí na jednáních MAS a předáváním zkušeností a informací o Programu rozvoje venkova 2007 - 2013 a konzultaci postupů činnosti MAS.

7.2.3 Předpoklad vývoje spolupráce v budoucím období

Realizace SPL napomůže k zintenzivnění spolupráce partnerů a členů MAS včetně zvýšení zájmu o dění a podíl na akcích. V rámci realizace metody Leader očekáváme zásadní obrat v rozvoji území a aktivaci subjektů ke spolupráci.

7.3. Vztah k obyvatelstvu

7.3.1 Zapojení obyvatel do MAS a její činnosti

Při procesu zakládání MAS byla veřejnost a všechny subjekty vyzývány k účasti formou veřejné výzvy, informativní letáky, maily, výzvy v místním tisku. Většina aktivit byla vždy publikována v místních zpravodajích a regionálním tisku. Podnikatelské subjekty byly oslovovány i individuálně a zvány na jednotlivá jednání.

7.3.2 Zjišťování potřeb místního obyvatelstva

Potřeby místního obyvatelstva byly zjišťovány na základě komunitního plánování, které probíhalo v rámci tvorby rozvojové strategie MAS. Toto plánování proběhlo ve všech členských mikroregionech a vždy bylo s dostatečným předstihem avizováno veřejnosti a všem subjektům v regionu.

7.3.3 Informování obyvatelstva o MAS, o SPL

Informace o MAS mohou obyvatelé regionu najít na webových stránkách MAS www.zivepomezi.cz, dále v propagačním letáčku, který MAS vydala a samozřejmě aktuální vývoj monitoruje místní regionální tisk. Další důležitou složkou, která tvoří informovanost v mikroregionech jsou manažeři jednotlivých mikroregionu, kteří v zájmu MAS informují vlastní region.

7.4. Otevřenost MAS

7.4.1 Jakým způsobem lze vstoupit do MAS

Vstup do MAS lze na základě písemné přihlášky (vyplnění stránky letáku s přihláškou, e-mailem nebo osobně podepsanou přihláškou. O přijetí člena rozhoduje předsednictvo. O přijetí dalších členů informuje předsednictvo valnou hromadu.

7.4.2 Jaké skupiny členů/partnerů mohou vstoupit do MAS

Do občanského sdružení mohou vstupovat partneři se zájmem o rozvoj regionu. Doposud žádné omezení vstupu pro členy a partnery nebylo stanoveno. Vzhledem k tomu, že velkým deficitem v území je nízká aktivita lidí s „regionálním vnímáním a kreativitou, MAS vnímá jako potřebné sdružovat tyto subjekty k podněcování aktivit ovlivňujících problematiku koncepčního rozvoje. MAS jako organizace je jediná tohoto druhu a zaměřená v území.

8. Zkušenosti a spolupráce

8.1. Zkušenosti

8.1.1 Účast MAS v programech založených na principech LEADER

Místní akční skupina jako organizace byla založena v polovině roku 2006 a s ohledem na absenci programů v tomto období má zkušenosti prostřednictvím mikroregionu Moravskokrumlovsko s OP Zemědělství (Rozvoj venkova a multifunkční zemědělství) s opatřením 2.1.4 c/ osvojování schopností. Díky podpoře tohoto programu bylo sjednoceno území MAS, byla provedena informační kampaň o metodě Leader, aktivování akteři místní akční skupiny, připravena společná rozvojová strategie metodou komunitního plánování a založena místní akční skupina.

8.1.2 Shrnutí ex-post hodnocení předchozích strategických plánů MAS

MAS existuje od 28.6.2006 a během své krátké existence se zabývala pouze přípravou Rozvojové územní strategie.

8.2. Spolupráce

8.2.1 Příprava, realizace nebo účast v projektech spolupráce založených na principech LEADER

V projektech spolupráce na principu Leader, tj. spolupráce mezi místními akčními skupinami se MAS doposud neúčastnila. Svou roli sehrává pozdější založení organizace. O plánovaných projektech viz kap. 8.2.3.

8.2.2 Soulad SPL a záměrů spolupráce

Spolupráce a stanovená témata budou probíhat na základě dohodnutých oblastí nebo konkrétních projektů v souladu s cíli SPL a prioritami Rozvojové územní strategie. Podstatným tématem spolupráce, do SPL a vymezených os PRV nezařazených je výměna zkušeností, vzdělávání aj. měkké projekty.

8.2.3 Současné a plánované aktivity MAS v rámci vytváření sítí místních partnerství

V rámci ČR je místní akční skupina Národní síť MAS ČR, o.s.

V rámci Jihomoravského kraje funguje neformální zastřešení MAS jako Asociace MAS Jihomoravského kraje. Mezi zástupci MAS probíhá neformální výměna zkušeností a komunikace mezi zástupci MAS. Do budoucna je pro MAS důležité aktivní zapojení na národní a krajské úrovni z důvodu vzájemné podpory, konzultace postupů, společného postupu na regionální a národní politické úrovni.

Plánujeme rovněž navázání spolupráce se sousedními MAS. Zde MAS dokumentuje rámcově vznik a aktivity sousedních MAS a hodlá iniciovat nebo se podílet na partnerských projektech. V současné době jsou evidovány MAS na území kraje Vysočina.

O možnostech spolupráce jsme zahájili vzájemné jednání s MAS Znojenské vinařství, zejména v podpoře vinařství a vinohradnictví a cestovního ruchu v regionu, ačkoliv je tato problematika okrajová oproti zbylé části Znojenské vinařské oblasti. Jako podklad spolupráce je připravena rámcová Partnerská smlouva.

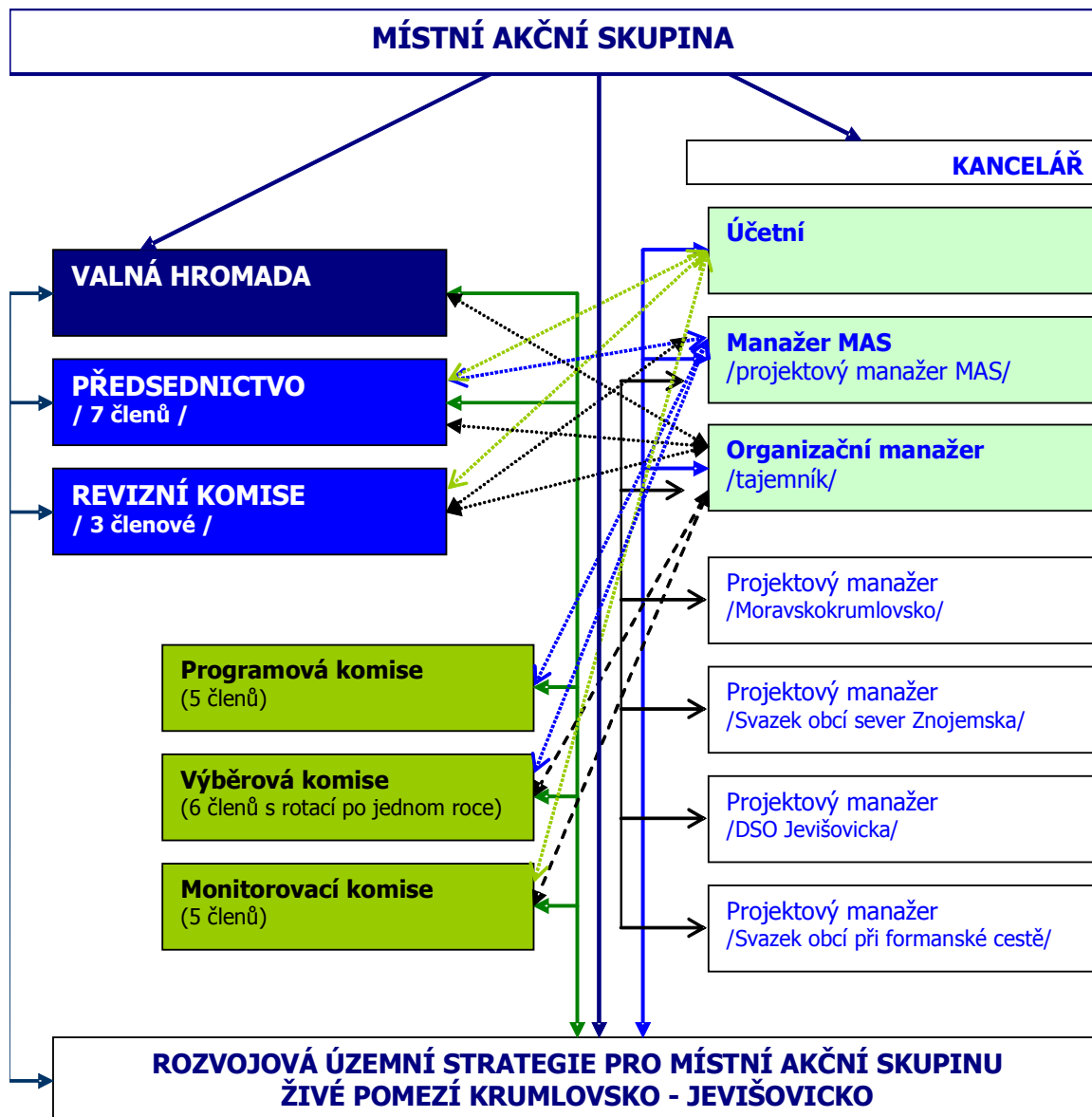
Mezinárodní spolupráce bude rozvíjena v návaznosti na rozvoj MAS. MAS připravuje kroky k možné spolupráci s francouzským regionem Beaujolais Vert (na základě zahraniční stáže v tomto regionu) a hodlá rozvíjet témata spolupráce s dalšími MAS v rámci zemí EU. Pro kontakty a oslovování MAS bude využívat Národní síť MAS a Evropské kontaktní centrum místních akčních skupin v Bruselu a další síť v Evropě.

9. Organizace a zdroje MAS

9.1. Organizační struktura a rozdělení odpovědností

9.1.1 Struktura a organizace MAS

- přehled vnitřního členění MAS, orgánů, komisí, pracovních skupin - schéma



Orgány sdružení:

- valná hromada
- předsednictvo sdružení
- předseda
- revizní komise

Jednání uvnitř organizace upravuje Jednací řád, hlasování upravuje Volební řád.

Pro účely realizace projektů typu Leader jsou valnou hromadou ustanoveny:

- programová komise
- výběrová komise
- monitorovací komise

každá komise má schválený statut s vymezením svého fungování a pravomocí.

Valná hromada je vrcholným orgánem sdružení, volí členy představenstva a další orgány, volí členy ustavených komisí.

Do výlučné pravomoci valné hromady patří :

- schvalování stanov, jejich změn a doplňků, schvalování jednacího řádu valné hromady,
- volby a odvolání členů představenstva a revizní komise,
- schválení programu a orgánů valné hromady,
- schválení zprávy o činnosti představenstva a zprávy o hospodaření,
- schválení zprávy revizní komise,
- rozhodování o základních majetkoprávních otázkách,
- schválení ročního rozpočtu,
- schválení strategických rozvojových dokumentů,
- schválení návrhu činnosti a projektů sdružení,
- rozhodování o výši příspěvků na spolufinancování společných projektů, popř. jiných příspěvků
- rozhodování o výši členských příspěvků,
- rozhodování o zániku sdružení rozpuštěním nebo o jeho sloučení s jiným sdružením a v těchto případech též o tom, jak bude naloženo s majetkem sdružení,
- volba a odvolání členů likvidační komise.

Seznam členů místní akční skupiny je uveden v Příloze č. 5.

Představenstvo sdružení

je voleno Valnou hromadou sdružení na dobu tří let a má 7 členů. Představenstvo je výkonným orgánem organizace.

Do kompetencí představenstva patří:

- volba předsedy a místopředsedy a jejich odvolání z funkce,
- zřizování odborných komisí, které jsou poradním orgánem představenstva a v případě pověření i výkonným orgánem,
- zřídit funkce hospodáře a manažera sdružení a vymezit jejich kompetence,
- řídit a organizovat činnost sdružení na základě programu schváleného valnou hromadou,
- hospodařit s majetkem sdružení,
- rozhodovat o přijetí či odvolání členů sdružení.
- předkládat valné hromadě k odsouhlasení návrhy programu činnosti a rozpočtu sdružení na další rok.

Do představenstva na období 2006 – 2009 byly zvoleni:

Jiří Klouda (po komunálních volbách převzal mandát starosta Karel Kříž), Mgr. Anna Gigimovová, Josef Myslík, Petra Kolegarová, Bronislav Gruna, Ing. Jiří Němec, Jana Mašová.

Předsedou byl zvolen Ing. Jiří Němec.

Představenstvo na své 1.schůzi jmenovalo hospodáře – Petra Kolegarová, manažera – Ing. Jitka Schneiderová, tajemníka – Lucie Bartesová.

Revizní komise

je volena valnou hromadou na dobu tří let a je tříčlenná.

Revizní komise jako kontrolní orgán sdružení provádí běžnou revizi hospodaření, provádí kontrolu činnosti představenstva a jím zřizovaných orgánů, předkládá valné hromadě revizní správu.

Do revizní komise na období 2006 – 2009 byly zvoleni:

Lucie Bartesová, Zdeňka Březinová, Tomáš Vajčner

Předsedou byla zvolena Lucie Bartesová.

Programová komise (=programový výbor)

je ustavena valnou hromadou zejména pro účely realizace projektů typu Leader, její funkce zasahuje komplexně do řízení a strategického směřování organizace:

- programová komise je 5-členná a je volena na volební období je 3-leté. Mezi její funkce patří: příprava a aktualizace strategie rozvoje vymezeného území působnosti místní akční skupiny

- příprava projektového záměru MAS v souladu se strategií a platnými pravidly vyhlášeného programu
- schvalování znění jednotlivých opatření vedoucích k naplňování strategie
- předkládání záměrů valné hromadě
- nastavení výběrových kritérií pro výběr projektů
- schvalování výsledků výběru předložených projekty k realizaci doporučené výběrovou komisí
- potvrzení projektů k realizaci

Výběrová komise

Výběrová komise má 6 členů, kteří jsou voleni vanou hromadou. Skladba se řídí základními kritérii složení orgánů pro realizaci programů typu Leader. Pro účely transparentnosti a z důvodu vysoké odpovědnosti je působení členů upraveno rotací po dvou letech. Členy volí valná hromada.

Do působnosti výběrové komise patří:

- výběr projektů podle výběrových kritérií
- sestavování seznamu projektů v pořadí dle bodového ohodnocení
- návrh projektů na schválení v rámci daného limitu a určování projektů náhradních

Monitorovací komise

Komise je 5-členná a funkční období 3-leté. Členství s výběrovou komisí se nesmí překrývat.

Do působnosti výběrové komise patří:

- monitoring realizovaných projektů (výstupy a dopady projektů)
- kontrola provádění podmínek realizovaných projektů
- vyjádření k záměru místní akční skupiny
- vyjádření ke znění opatření vedoucích k naplnění cílů místní akční skupiny

Členové MAS a orgánů MAS

Valná hromada – vrcholný orgán MAS, 28 členů

Seznam členů MAS: viz Příloha č. 5

Předsednictvo – výkonný orgán MAS, 5 členů

Ing. Němec Jiří - soukromý zemědělec, Přeskače, soukromá sféra, ekonomická sféra

Mgr. Gruna Bronislav – rodinné včelařství, Petrovice

Svazek obcí sever Znojemska, Karel Kříž – veřejná sféra

Svazek obcí při formanské cestě, Josef Myslík - mikroregion

Moravskokrumlovsko – Mgr. Anna Gigimovová – mikroregion

Revizní komise – kontrolní orgán MAS

DSO Jevišovicko, Tomáš Vajčner

Bartesová Lucie, fyzická osoba

Březinová Zdeňka, fyzická osoba

Komise MAS – viz příloha č. 6

Programová komise

- členové: Mgr. Gruna Bronislav – rodinné včelařství, Petrovice – soukromá sféra, environmentální a ekonomická oblast
- DDM Moravský Krumlov, Ing. Yvona Žáková – veřejná sféra, sociální oblast
- Mašová Jana - fyzická osoba, soukromá sféra, sociální oblast
- Svazek obcí při formanské cestě, Josef Myslík – veřejná sféra
- Ing. Němec Jiří - soukromý zemědělec, Přeskače, soukromá sféra, ekonomická sféra

Výběrová komise

- členové: ZŠ a MŠ Jevišovice, Jan Vajčner – ředitel, veřejná sféra, sociální oblast
- Svazek obcí sever Znojemska, Karel Kříž, veřejná sféra
- Agrodružstvo Jevišovice, Ing. Libor Nevrkla, soukromá sféra, ekonomická oblast

Chvátal Stanislav – soukromý zemědělec, Dolní Dubňany, soukromá sféra, ekonomická oblast
Orel Jednota Pavlice,o.s., Holíková Eliška, Pavlice, soukromá sféra, sociální oblast
Březinová Zdeňka – fyzická osoba, soukromá sféra, sociální oblast

Monitorovací komise

DSO Jevišovicko, Tomáš Vajčner, veřejná sféra
Šoba Petr - fyzická osoba, webmaster, Mikulovice, soukromá sféra
ZŠ Vedrovice, Olga Čeperová, veřejná sféra, sociální oblast
Klouda Jiří - soukromý zemědělec, Mikulovice, soukromá sféra, ekonomická oblast
Ing. Šotner Michal - fyzická osoba, soukromá sféra

9.1.2 Orgán pro přípravu SPL a orgán pro dozor nad jeho realizací

Na přípravě SPL, přípravě fichí se podílí zejména programová komise. Právo účastnit se přípravy SPL a jiných záměrů mají vždy všichni členové sdružení. Komise uvádí nastavením opatření (fichí) soulad SPL s Rozvojovou územní strategií MAS .

Programová komise pro 1. výzvu k předkládání SPL připravila seznam fichí a základní oblasti podpory pro realizaci projektů.

Programová komise dále schvaluje přehled vybraných projektů a tím dává souhlas k realizaci projektů v souladu s SPL a dohlíží na naplňování cílů a vize strategického rozvoje území. K záměrům MAS se vyjadřuje vyjádřit se rovněž Monitorovací komise.

9.1.3 Úloha a odpovědnost jednotlivých subjektů při realizaci SPL

Valná hromada je vrcholným orgánem sdružení, volí členy předsednictva a další orgány, volí členy ustavených komisí.

Do výlučné pravomoci valné hromady patří :

- schvalování stanov, jejich změn a doplňků, schvalování jednacího řádu valné hromady,
- volby a odvolání členů předsednictva a revizní komise,
- schválení programu a orgánů valné hromady,
- schválení zprávy o činnosti předsednictva a zprávy o hospodaření,
- schválení zprávy revizní komise,
- rozhodování o základních majetkoprávních otázkách,
- schválení ročního rozpočtu,
- **schválení strategických rozvojových dokumentů,**
- **schválení návrhu činnosti a projektů sdružení,**
- rozhodování o výši příspěvků na spolufinancování společných projektů, popř. jiných příspěvků
- rozhodování o výši členských příspěvků,
- rozhodování o zániku sdružení rozpuštěním nebo o jeho sloučení s jiným sdružením a v těchto případech též o tom, jak bude naloženo s majetkem sdružení,
- volba a odvolání členů likvidační komise.

Předsednictvo

je voleno Valnou hromadou sdružení na dobu tří let a má 7 členů. Předsednictvo je výkonným orgánem organizace.

Do kompetencí předsednictva patří:

- volba předsedy a místopředsedy a jejich odvolání z funkce,
- zřizování odborných komisí, které jsou poradním orgánem předsednictva a v případě pověření i výkonným orgánem,
- řídit funkce hospodáře a manažera sdružení a vymežit jejich kompetence,
- řídit a organizovat činnost sdružení na základě programu schváleného valnou hromadou,
- hospodařit s majetkem sdružení,
- rozhodovat o přijetí či odvolání členů sdružení.
- předkládat valné hromadě k odsouhlasení návrhy programu činnosti a rozpočtu sdružení na další rok.

Revizní komise

je volena valnou hromadou na dobu tří let a je tříčlenná.

Revizní komise jako kontrolní orgán sdružení provádí běžnou revizi hospodaření, provádí kontrolu činnosti předsednictva a jím zřizovaných orgánů, předkládá valné hromadě revizní správu.

Orgány pro realizaci SPL

Programová komise (=programový výbor)

je ustavena valnou hromadou zejména pro účely realizace projektů typu Leader, její funkce zasahuje komplexně do řízení a strategického směřování organizace:

- programová komise je 5-členná a je volena na volební období je 3-leté. Mezi její funkce patří: příprava a aktualizace strategie rozvoje vymezeného území působnosti místní akční skupiny
- příprava projektového záměru MAS v souladu se strategií a platnými pravidly vyhlášeného programu
- schvalování znění jednotlivých opatření vedoucích k naplňování strategie
- předkládání záměrů valné hromadě
- nastavení výběrových kritérií pro výběr projektů
- schvalování výsledků výběru předložených projekty k realizaci doporučené výběrovou komisí
- potvrzení projektů k realizaci.

Výběrová komise

Výběrová komise má 6 členů, kteří jsou voleni valnou hromadou. Skladba se řídí základními kritérii složení orgánů pro realizaci programů typu Leader. Pro účely transparentnosti a z důvodu vysoké odpovědnosti je působení členů upraveno rotací po dvou letech. Členy volí valná hromada.

Do působnosti výběrové komise patří:

- výběr projektů podle výběrových kritérií
- sestavování seznamu projektů v pořadí dle bodového ohodnocení
- návrh projektů na schválení v rámci daného limitu a určování projektů náhradních

Monitorovací komise

Komise je 5-členná a funkční období 3-leté. Členství s výběrovou komisí se nesmí překrývat.

Do působnosti výběrové komise patří:

- monitoring realizovaných projektů (výstupy a dopady projektů)
- kontrola provádění podmínek realizovaných projektů
- vyjádření k záměru místní akční skupiny
- vyjádření ke znění opatření vedoucích k naplnění cílů místní akční skupiny

9.1.3 *Způsob sestavení výběrové komise a důvody výběru členů*

Sestavování výběrové komise i dalších komisí (programové a monitorovací) proběhlo na základě daných pravidel daných poměrem soukromého a veřejného sektoru. Při sestavování komise MAS dbala na mezioborové složení komise. Při sestavování členů MAS dbala na nutnost střídání a rotace členů, z důvodu demokratického přístupu, rovnosti členů a jejich motivace a zapojování do realizace SPL. Členové byly na funkce doporučení a po jejich souhlasu bylo zastoupení komisí schváleno.

9.1.5 *Existence jiných komisí či pracovních skupin, jejich zaměření a pravomoci*

Základní struktura organizace je doplněna o komise pro realizaci SPL. Další oborové komise dosud nebyly zřízeny. Veškerá problematika se projednává na úrovni předsednictva a programové komise, které dosud pro řešení otázek rozvoje a konkrétních témat postačovali. Jednání komisí a výkonného orgánu jsou otevřená pro členy a partnery MAS.

Posledním tématem jednání předsednictva bylo řešení zintenzivnění práce v oblasti Public Relation a postupů v oblasti informování veřejnosti v území. Téma je projednáno na úrovni předsednictva a případně programové komise, které zaujmou postoj k problému a delegují odpovědnou osobu k řešení. Většinou se výkon činností přenáší na management organizace s přispěním a spoluprací některého z členů komise nebo předsednictva. Z důvodu flexibility a doposud vyhovujícího způsobu přenesení kompetencí nebylo třeba vytvářet další pracovní skupiny.

9.1.6 Způsob delegování zástupců skupin do orgánů místní akční skupiny

Zástupci skupin v orgánech MAS jsou navrhováni a v případě jejich souhlasu, proběhne volba aklamací. Zástupci orgánů pro implementaci metody Leader byly zvoleni do komisí na řádné valné hromadě dne 19.3.2007 v Jevišovicích.

Při delegování zástupců je přihlíženo k příslušnosti soukromé a veřejné sféry a oblasti zájmu a odbornosti či zaměření činnosti. Při delegování a volbě jsou dodržována pravidla zastoupení veřejného a soukromého sektoru a zastoupení jednotlivých oblastí zájmu: sociální, ekonomická a environmentální.

9.1.7 Rotace členů kolektivních orgánů místní akční skupiny

Rotaci členů určují schválené Stanovy občanského sdružení a statuty komisí.

Předsednictvo je voleno valnou hromadou 1x za 3 roky. Předsedu a místopředsedu volí ze svého středu předsednictvo.

Revizní komise je volena valnou hromadou na 1 za 3 roky.

U orgánů nezbytných pro realizaci SPL je zajištěna rotace členů dle níže uvedených pravidel

Programová komise: funkční období je 3-leté.

Programová komise je odborným orgánem předsednictva místní akční skupiny, kterou zřizuje valná hromada občanského sdružení.

Programovou komisi tvoří 5 volených zástupců občanského sdružení. Členy navrhuje předsednictvo a schvaluje valná hromada.

Složení komise je řídit poměrným zastoupením veřejného (max. 50%) a soukromého sektoru a sektorovým zastoupením členů (ekonomický, sociální, environmentální).

Členství v komisi je nesmí překrývat s členstvím ve výběrové a monitorovací komisi.

Výběrová komise: funkční období je 3-leté.

Výběrová komise je výkonným orgánem občanského sdružení zřízeným usnesením valné hromady občanského sdružení. Členy výběrové komise volí valná hromada.

Členství v komisi je nesmí překrývat s členstvím v programové a monitorovací komisi.

Výběrovou komisi tvoří 6 zástupců občanského sdružení. Ve složení musí být dodržen poměr zastoupení v oblasti veřejné a soukromé, tj. min. 50% soukromého sektoru.

Funkční období je zajištěné rotací členů v souladu s volebním řádem

- Do výběrové komise se volí každý rok 2 členové. Při založení komise se zvolí všech 6 členů. Poté se losem rozhodne o dvou členech, kterým skončí mandát po jednom roce a o dvou, kterým skončí mandát po dvou letech.
- Při rotaci se dbá na vyvážené zastoupení členů z jednotlivých sektorů (veřejný / soukromý) a zájmových oblastí (ekonomická / sociální / environmentální)
- Člen výběrové komise nemůže být zvolen ve dvou obdobích po sobě.

Monitorovací komise: funkční období je 3-leté.

Členy výběrové komise volí valná hromada. Monitorovací komisi tvoří 5 zástupců z řad členů sdružení. Členství se nesmí překrývat s členstvím ve výběrové a programové komisi.

Složení komise je řídit poměrným zastoupením veřejného (max. 50%) a soukromého sektoru a sektorovým zastoupením členů (ekonomický, sociální, environmentální).

9.1.8 Řízení realizace SPL, role a pravomoci

Realizaci SPL bude řídit management (personál) MAS v úzké spolupráci na orgány místní akční skupiny (předsednictvo, valná hromada, programová komise) a orgány pro implementaci MAS (programová komise, výběrová komise, monitorovací komise).

Management MAS = kancelář:

- manažer: příprava a koordinace SPL, dotační poradenství, kompetentní jednat za MAS, koordinuje práce zaměstnanců a externistů, připravuje projekty v souladu s naplňováním vize, priorit a cílů, řízení kanceláře a činnosti MAS

Práce manažera podléhá kontrole předsedy a předsednictva sdružení. V případě přípravy projektových záměrů manažer projednává záměry s programovou komisí a předsednictvem MAS.

- asistent manažera a tajemník MAS: koordinuje činnost komisí MAS a komisí pro realizaci SPL (pozvánky na jednání, tvorba zápisů, umístování informací na web, asistence a koordinace při SPL), asistence při přípravě projektů – kompletace žádostí, příprava příloh, příprava monitorovacích zpráv, koordinátor činnosti komisí, vedení spisové agendy.

Práce asistenta podléhá manažerovi a předsedovi sdružení. Tajemník úzce spolupracuje se všemi komisemi a orgány MAS.

- účetní: účetnictví, mzdová agenda, finanční management, archivace dokumentů
- PR manažer: public relations, vedení zpravodaje MAS, podílí se na prezentaci a propagaci MAS)

Programová komise: - kontrola souladu projektů s SPL a rozvojovou územní strategií

Všechny komise – jejichž svolávání, přípravu jednání řídí kancelář MAS dle aktuálních podmínek a v závislosti na realizaci SPL.

Na činnost kanceláře MAS a komisí dohlíží předsednictvo. K činnosti a zprávám o činnosti se vyjadřuje valná hromada sdružení.

9.2 Zdroje MAS pro činnosti spojené s realizací SPL

Lidské zdroje MAS

9.2.1 zaměstnanci MAS (manažer, administrativní síla apod.) a jejich úloha a odbornost (např. vzdělání, certifikát, praxe)

manažer, facilitátor - Ing. Jitka Schneiderová, 32 let (pověření na základě mandátní smlouvy)

Způsobilost:

vysokoškolské vzdělání: obor zahradní a krajinářská architektura, ZF při MZLU v Brně (zaměření na rozvoj venkova a krajiny) dokončen roku 1999 + absolutorium pedagogického minima pro odborné předměty, od 1999 praxe v oboru (Atelier obnova vesnice, OSVČ) včetně malých projektů v oblasti rozvoje venkova, člen SZKT, o.s., člen Spolku pro obnovu venkova a předsednictva krajského SPOV Jihomoravského kraje, člen výkonné rady (sociální sekce) FSC ČR, zakladatel Sdružení pro venkov (od roku 2006 akreditován Pozemkový spolek), od 2.pol. roku 2004 manažer mikroregionu Moravskokrumlovsko.

celoživotní vzdělávání: Manažeři -nováči (v rámci projektu Agnes), 2002, Projektový manažer I. a II. (akredit.program), 2005, Lektorské a manažerské dovednosti,2005 ;kurz Manažeři místních akčních skupin pořádaný při ÚZPI v Benešově (září –prosinec 2006), Mobilní projektový inkubátor – modulový program v rámci SROP 3.3, 2007, e-learningové kurzy na téma Strukturální fondy EU, 2006 a 2007

tajemník (organizační manažer a asistent projektů) - Bc.Lucie Bartesová, 25 let (pověřena výkonem funkce jako člen místní akční skupiny, práce pro MAS vykonává na základě mandátní smlouvy)

Způsobilost:

státní závěrečná zkouška - Univerzita Tomáše Bati ve Zlíně, Fakulta managementu a ekonomiky, bakalářský program Ekonomika a management, bakalářská práce na téma: Zhodnocení ekonomické efektivity s využitím finanční analýz

od roku 2005 – manažer Svazku obcí Sever Znojemska

IX. – XII. 2006 – výkon funkce poradce v rámci projektu Informační místo pro podnikatele realizované OHK Brno, od roku 2005 manažerka mikroregionu Svazek obcí sever Znojemska

další vzdělání a způsobilost: Projektový manažer I a II, 2005, Lektorské a manažerské dovednosti, 2005 ; 2005 – člen organizačního týmu mezinárodní konference Svět informačních systémů, který pořádá Centrum pro informační technologie (Univerzita T. Bati ve Zlíně)

9.2.2 účetní a její odbornost

Účetní - Bc. Veronika Sobotková, 23 let. Studentkou magisterského studia Provozně ekonomické fakulty při MZLU v Brně. Účetní má řádně ukončený bakalářský stupeň studie a pokračuje ve studiu. Mimo studium se připravuje na zkoušky daňového poradce. Účetní pro MAS pracuje na zkrácený pracovní úvazek.

9.2.3 odbornost členů/partnerů MAS

Členové MAS jsou přijímáni zejména na základě zájmu o aktivity a rozvoj regionu, požadavky na odbornost jsou kladeny zejména na manažerský tým MAS (odbornost je popsána v kap. 9.2).

Veřejná sféra:

Moravskokrumlovsko – Anna Gigimovová, starostka, členka Svazu měst a obcí a Spolku pro obnovu venkova, profesní zaměření speciální pedagogika, zkušenosti s prací s dětmi a se ženami, iniciátorka četných nevšedních aktivit v obci Vedrovce

DSO Jevišovicka – Tomáš Vajčner, praxe na stavebním úřadu Jevišovice

DDM Moravský Krumlov, Ing. Yvona Žáková, ředitelka – práce s dětmi, velké zkušenosti s komunitními projekty a prací s dětmi

Soukromá sféra:

Mgr. Gruna Bronislav – včelař, botanik, zájem o vlastivědu a historii území (pravidelně publikuje články v místním tisku pod názvem „Expedice speculum“)

Chváta Stanislav – soukromý zemědělec

Ing. Němec Jiří - soukromý zemědělec, orientace a znalost programových dokumentů, EAFRD, člen Agrární komory

Ing.arch. Kudrová Daniela – autorizovaný architekt, profesní znalost územního plánování, stavebního zákona

Agrodružstvo Jevišovice – zemědělská prvovýroba, provoz Sýpky v Jevišovicích (Kulturně-sportovní centrum), Ing. Libor Nevrkla - manažer

Bartesová Lucie – fyzická osoba, manažerka mikroregionu, tajemnice MAS

Březinová Zdeňka – znalosti a praxe v oblasti pojišťovnictví

Kolegarová Petra – obecná znalost rozvoje mikroregionů, absolvent kurzů Trenérské a lektorské dovednosti a dalších.

Šoba Petr - webmaster

9.2.4 systém vzdělávání členů/partnerů MAS

Pro realizaci SPL MAS zahájí pro členy komisí a další členy (s ohledem na rotaci členů) školení pro činnosti vymezené statutem a komplexně vzdělávací program pro realizaci SPL.

Školení proběhne před ukončením výzvy v jednom dni odděleně pro členy komisí. Školení s předáváním instrukcí bude probíhat vždy realizace SPL vždy před ukončením výzvy.

Nad rámec školení, které jsou nezbytné pro vlastní administraci a hodnocení projektů v území budou pro členy MAS a další zájemce uspořádány výjezdni semináře do území jiných úspěšných MAS na téma výměna zkušeností s realizací projektů metodou Leader.

Z hlediska periodicity seminářů a vzdělávacích aktivit je představou připravit min. 2 semináře k výzvám pro hodnotitele a členy MAS, min. 1x ročně uspořádání semináře zaměřeného na výměnu zkušeností.

V průběhu činnosti MAS vytváří a bude vytvářet příležitosti pro další tématické vzdělávání v regionu MAS. Příprava a realizace terciálního vzdělávání je součástí poslání MAS a pro další rozvoj území je nezbytná. Např. v letošním roce jsme prostřednictvím eko-poradenství připravili vzdělávání na téma využití obnovitelných zdrojů energie s návštěvou nízkoenergetického domu a dalších ekologických projektů.

9.2.5 ***schopnost komunikace v cizích jazycích***

MAS je prostřednictvím zástupců MAS schopna komunikovat zejména v angličtině a němčině.

V rámci MAS komunikuje zejména:

manažer	angličtina (středně pokročilý) francouzština (začátečník)
asistent manažera, tajemník	angličtina němčina
účetní	angličtina
předseda MAS	němčina

Technické prostředky

9.2.6 *provozní podmínky*

Kancelář MAS vytváří zázemí pro základní činnost a aktivity organizace. Kancelář MAS se nachází v soukromém objektu v centru města Moravský Krumlov a MAS je nájemce prostor. Součástí pronájmu nebytových prostor jsou další prostory (kuchyňka, 2xWC, chodba – možnost využívání stěn pro informace a propagaci). Součástí a výhodou je možnost bezplatného parkování ve dvoře. Pro větší akce jsou využívány prostory v jednotlivých obcích.

Dopravní prostředky MAS v majetku nemá, pro provoz jsou využívány dopravní prostředky manažerů a členů MAS. Z důvodu velikosti území žádá MAS pro realizaci SPL podporu na pořízení osobního automobilu.

9.2.7 *technické vybavení*

Kancelář je vybavena nábytkem a základním technickým vybavením (PC, tiskárna se skenerem kopírka, telefon+fax, dataprojektor + plátno, digitální fotoaparát, flipcharty), prostorem k jednání a prostorem k archivaci dokumentů. Kancelář MAS s vybavením sdílí s mikroregionem Moravskokrumlovsko, který MAS část prostor pronajímá. V majetku MAS je PC sestava s laserovou tiskárnou a skenerem.

Pro činnost MAS manažeři využívají soukromé laptopy a PC.

Rozvojovou prioritou MAS jsou oddělená prostory od kanceláře mikroregionu.

9.2.8 *počítačové a programové vybavení*

PC je standardně vybaveno Operačním systémem MS Windows XP, sadou OEM Office 2007, AVG antivirem, volně stažitelnými programy potřebnými pro práci s dokumenty (Adobe, aj.), komunikaci, apod. PC obsahuje autorizovaný účetní program.

9.2.9 způsoby a možnosti informování členů MAS a obyvatelstva

Způsoby a možnosti informování jsou limitovány velikostí a dispozicí prostor, a finančními možnostmi. K informovanosti využíváme přednostně e-mailovou komunikaci (zejména mezi členy MAS), www.zivepomezi.cz a aktivní www mikroregionů a obcí

9.2.10 zajištění předfinancování činnosti MAS při realizaci SPL

Činnost MAS bude předfinancována vícezdrojově podporou členských mikroregionů, dotační podporou Jihomoravského kraje a vlastní činností (přípravou individuální projektů)

9.2.11 jiné finanční zdroje (kromě osy IV PRV)

Předpokladem činnosti MAS je vyhledávání finančních zdrojů nad rámec osy IV. PRV. Prostředky z jiných programů jsou vázány na realizaci jiných projektů, z nichž vyplývá plnění výstupů a cílů konkrétního projektu. Projekty financované z jiných zdrojů budou zaměřené na soulad naplňování cílů a priorit Rozvojové územní strategie MAS.

Z konkrétních zdrojů MAS zvažuje přípravu žádostí do ROP, zejména oblast cestovního ruchu a bezmotorové dopravy, OP Vzdělávání pro konkurenceschopnost, Program rozvoje venkova, zejména OSA III, OP Přeshraniční spolupráce ČR – Rakousko.

Určitým zdrojem financování projektů MAS budou i mimoevropské prostředky – národní dotace, granty.

10. Administrativní postupy

Schéma nastavení administrativních postupů v časové ose (vyhlášení výzvy, příjem Žadostí, kontroly, hodnocení atd.)

období	rok												rok													
	I	I	III	V	V	I	VII	VIII	X	X	X	XII	I	I	II	I	V	V	I	VII	VIII	X	X	X	XI	XI
aktivita / měsíc	I	I	III	V	V	I	VII	VIII	X	X	X	XII	I	I	II	I	V	V	I	VII	VIII	X	X	X	XI	XI
vyhlášení výzvy - seminář, konference																										
propagace SPL a opatření výzvy																										
poradenství k žádostem výzvy																										
příjem žádostí																										
kontrola																										
hodnocení projektů																										
předání projektů k realizaci																										
realizace projektů																										
monitoring																										
evaluace (v rámci ukončených projektů výzvy)																										

Tab. 2 – schéma administrativních postupů

10.1. Registrace projektů

10.1.1 propagace SPL v území MAS

Před 1. výzvou bude vydán zpravodaj MAS (představení MAS, pověřených osob, apod.) a uspořádaná konference spojená s tiskovou konferencí, kde budou obyvatelé regionu a potenciální příjemci seznámeni s podrobnostmi SPL v území a administrativními postupy. Další výzvy budou

avizované prostřednictvím webových stránek, letáků, zpravodaje, obecních vývěsek a regionálního tisku formou článků a inzerce aj. Propagace SPL bude v dalších letech modifikována na základě zkušeností a efektivitu propagace z první etapy realizace.

10.1.2 Postup a časový plán při vyhlášení příjmu Žadostí

Stručný postup naznačuje schéma, tab. 2. kap. 10.1.1.

Realizace strategie bude probíhat v souladu se stanovenými pravidly IV.1.1. Pravidly realizace SPL MAS a v návaznosti na zveřejnění podporovaných MAS.

Výzvy pro předkládání žádostí pro žadatele budou vyhlašovány cca 1-1,5 měsíce před uzavěrkou podávání projektů. Výzvy budou probíhat 2x ročně vždy na vybrané fiche dle stanoveného harmonogramu výzev a alokací finančních prostředků, viz tab. 1, kapitola 6.4.

Pro řešení konkrétních dotazů či problémů při předkládání žádostí bude žadatelům k dispozici kancelář MAS poskytující poradenství pro přípravu žádostí.

Žadatelé budou v řádném termínu dle Výzev předkládat žádost včetně povinných příloh. Při registraci žádosti bude zpracován protokol, do kterého bude zaznamenán datum a čas příjmu žádostí. Veškeré žádosti v souladu s výzvou a vyhlášenými fichemi budou seřazeny podle pořadí podání žádosti a pořadí čísla registrace a rozděleny dle jednotlivých fichí.

Příjem žádostí a administrativní kontrolu provádí kancelář místní akční skupiny – manažer nebo asistent manažera.

Do 7 dnů od ukončení výzvy proběhne hodnocení žádostí, jejich přijatelnosti a ohodnocení na základě preferenčních kritérií výběrovou komisí. Na práci výběrové komise dohlíží osoby odpovědné za realizaci SPL a minimálně předseda programové komise.

2.den po hodnocení projektů budou vyhlášeny a zveřejněny výsledky hodnocení projektů.

Rámcový časový sled postupů: dále viz tabulka 2 – schéma administrativních postupů

Vyhlášení příjmu žádostí	1. den
Příjem žádostí	od 1.dne po vyhlášení
Ukončení výzvy	přibližně 40. den od vyhlášení
Hodnocení projektů	do 7 dnů od ukončení výzvy
Vyhlášení výsledků hodnocení	2. den po zasedání hodnotící komise

10.1.3 informování konečných příjemců o možnosti předkládání projektů

Informace budou zveřejňovány na **webové adrese** www.zivepomezi.cz mna aktivních webech mikroregionů a obcí, v místním tisku a zpravodaji MAS. Informace budeme šířit prostřednictvím e-mailové pošty členům MAS, využijeme úředních desek obcí. Potenciální žadatelé, kteří již konzultovali své projekty a na něž má kancelář kontakty, budou oslovovaní **individuálně**.

Před každou výzvou bude MAS pořádat **tiskovou konferenci** se zveřejněním oblastí podpor a základními informacemi pro žadatele. Aktivita bude sloužit jako součást propagace SPL a MAS v území i mimo něj.

S vyhlášením výzvy bude MAS avizovat termín **semináře** pro potenciální žadatele a příjemce podpory.

10.1.4 školení potenciálních předkladatelů projektů

Pro potenciální žadatelé bude do 3 dnů po vyhlášení výzvy uspořádáno školení. Školení bude zveřejněno na www stránkách, tiskové konferenci v dostupných periodikách. V rámci výzvy budou zveřejněny kontakty a konzultační dny pro individuální konzultace projektům žadatelů. Viz. Bod 10.1.3.

10.1.5 administrativní postupy příjmu a registrace projektů

Příjmem a registrací projektů je pověřena kancelář a pověřené osoby MAS.

Žadatelé budou v řádném termínu dle Výzev předkládat žádost včetně povinných příloh. Při registraci žádosti bude zpracován protokol, do kterého bude mimo jiné zaznamenán datum a čas příjmu žádostí. V protokolu bude zaznamenán seznam dodaných a nedodaných povinných a nepovinných příloh.

Příjem žádostí provádí kancelář místní akční skupiny. Kancelář MAS provádí předběžnou kontrolu žádosti, projektu a příloh. Po kontrole žádosti kancelář žádost od žadatele přijme a zaregistruje. Žádosti se zakládají do pořadačů pro každou výzvu a fichi zvlášť. V každém pořadači je úvodní list seznamu žádostí v pořadí dle data přijetí. O přijetí a registraci je sepsán protokol ve dvou pare.

10.1.6 administrativní kontrola projektů

Při podání žádostí bude současně probíhat kontrola projektů zahrnující komplexnost projektu. V případě nedostatků v projektu bude žadatel vyzván prezenčně, telefonicky nebo písemně k odstranění nedostatků, a to do 3 dnů od data podání žádosti. O kontrole bude proveden zápis do formulářů evidujících přijaté projekty

10.1.7 způsob zajištění osob, které se budou podílet na příjmu, administrativní kontrole a registraci projektů

Na příjmu a administrativní kontrole se budou podílet manažer a asistent manažera MAS. Na práci dohlíží předseda nebo jiný delegovaný zástupce výběrové komise.

Manažer a asistent jsou v případě realizace SPL zaměstnanci MAS, kteří budou mít povinnost tyto činnosti vykonávat ve vazbě na povinnosti a kontrolu příslušných orgánu (komisí) pro realizaci SPL.

10.2. Způsob výběru projektů

10.2.1 postupy hodnocení přijatelnosti v návaznosti na kritéria přijatelnosti

Žádosti jsou hodnoceny výběrovou komisí za přítomnosti zástupců programové a monitorovací komise a manažera MAS (poradenství v průběhu hodnocení).

Žádosti budou hodnoceny odděleně dle zaměření fichí. K hodnocení obdrží tabulkový formulář pro komplexní hodnocení žádosti v souladu s kritérii přijatelnosti fiche.

Členové výběrové komise provedou:

- Hodnocení souladu s obecnými kritérii opatření
- Hodnocení projektů probíhá na základě povinných a zvolených bodovacích kritérií. Bodovací kritéria jsou vymezena jednotlivými fichemi dle povahy opatření. Hodnocení probíhá pro každou fichi (opatření) zvlášť. Po provedení hodnocení každým z členů komise zpracuje předseda komise souhrnnou tabulku se součtem bodů pro každé bodovací kritérium. Ke každému z projektů může být otevřena diskuse o celkovém bodování. Závěrem zpracuje výběrová komise seznamy žádostí srovnaných podle pořadí s doporučením počtu projektů k realizaci. Počet projektů doporučených k realizaci bude stanoven s ohledem na finanční částky určené na fichi v daném kole výzvy. Žádosti „pod čarou“ se stávají náhradními dle následného pořadí. Tyto seznamy jsou předány k rozhodnutí Programové komisi a ke schválení valnou hromadou občanského sdružení.

K hodnocení žádostí je písemně přizván zástupce Státního zemědělského intervenčního fondu (SZIF).

Při jednání Programové komise přednese předseda výběrové komise zprávu z bodování projektů. Programová komise prověří hodnocení výběrové komise, v případě nejasností si vyžádá vysvětlení předsedy výběrové komise. V konečné fázi programová komise schválí seznam vybraných projektů a doporučí jej valné hromadě MAS k přijetí.

Valná hromada schvaluje výběr projektů určených k realizaci. Vybrané projekty jsou doporučeny ke spolufinancování.

V případě, že projekt nebyl vybrán ke spolufinancování z důvodu nedostatku disponibilních finančních prostředků, sdělí tuto skutečnost MAS písemně žadateli.

V případě, že byl projekt vybrán ke spolufinancování na základě rozhodnutí RO SZIF, je žadatel písemně vyzván k převzetí Rozhodnutí a k podpisu Podmínek přímo u příslušné agentury.

10.2.2 způsob bodování v návaznosti na preferenční kritéria

V návaznosti na formální hodnocení a hodnocení přijatelnosti projektu provedou hodnotitelé výběrové komise bodování dle stanovených preferenčních kritérií.

Bodové hodnocení projektů dle preferenčních kritérií je zapisováno do Hodnotícího listu projektu, kde je vždy uveden název kritéria, sloupec pro uvedení bodového hodnocení a vedlejší sloupec maximálního počtu bodů.

O způsoby a výši bodového ohodnocení projektů budou členové hodnotící komise vyškoleni na akcích k tomu určených, aby nedocházelo k velkým individuálním rozdílům hodnocení a hodnocení bylo maximálně transparentní.

10.2.3 postupy při výběru projektů

Výběr projektů se provádí na základě vyhodnocení (bodové ohodnocení projektů a stanovená kritéria dle fichí) **výběrová komise**. Projekty hodnotí členové komise, hodnotí se projekty dle jednotlivých fichí. Předseda po hodnocení sečte celkové hodnocení a zpracuje sestupné pořadí projektů. Na hodnocení a sestavování pořadí projektů dohlíží programová komise. Předseda komise podpisem potvrdí seznam vyhodnocených a uspokojených projektů.

konečný výběr projektů určených k realizaci schvaluje valná hromada. Vybrané projekty jsou doporučeny ke spolufinancování.

V případě, že projekt nebyl vybrán ke spolufinancování z důvodu nedostatku disponibilních finančních prostředků, sdělí tuto skutečnost MAS písemně žadateli.

V případě, že byl projekt vybrán ke spolufinancování na základě rozhodnutí Řídícího orgánu vyhlášeného programu, je žadatel písemně vyzván k převzetí Rozhodnutí a k podpisu Podmínek přímo u příslušné agentury.

10.2.4 způsob zajištění osob, které se budou podílet na hodnocení a výběru projektů

Na valné hromadě dne 19.3. 2007 v Jevišovicích byla ustavena **Výběrová komise** v následujícím složení:

- Jan Vajčner, ZŠ
- Karel Kříž, mikroregio
- Libor Nevrkla, PO
- Stanislav Chváta, OSVČ
- Eliška Holíková, NNO
- Zdeňka Březinová, FO
-

Na valné hromadě dne 19.3. 2007 v Jevišovicích byla ustavena **Programová komise** v následujícím složení:

- Bronislav Gruna, OSVČ - předseda
- Ivona Žáková, DDM
- Jana Mašová, FO
- Josef Myslík, mikroregion
- Jiří Němec, OSVČ

10.2.5 opravné postupy

Valná hromada v případě pochybností o hodnocení může předat projekty k přezkoumání programové komisi a výběrové komisi. Odvolání může podat i žadatel. V případě, že projekt nebyl vybrán ke spolufinancování z důvodu nedostatku disponibilních finančních prostředků, nejedná se o pochybení.

MAS opravné postupy, u nichž jejich vyvolání a řešení není jednoznačné, konzultuje s centrálním pracovištěm SZIF nebo RO SZIF.

10.3. Realizační část

10.3.1 administrace v průběhu realizace projektů

Projekty, které jsou přijaty a schváleny k realizaci jsou vedeny ve složkách s označením čísla projektu. Ke každému projektu je vedena kompletní agenda o průběhu realizace projektu – doložené přílohy před podpisem smlouvy, při podání žádosti o proplacení výdajů, monitorovací zprávy z průběhu realizace a po ukončení realizace projektu. MAS je s žadatelem v kontaktu a provádí případný nezbytný servis pro žadatele v průběhu realizace projektu.

10.3.2 vedení složek projektů

Pro systematizaci, přehlednost, v návaznosti na práci s projekty a jejich archivaci budou projekty zakládány do složek dle jednotlivých fichí a výzev. Po ukončení, vyhodnocení a uzavření projektů budou projekty uloženy do archivních boxů dle číselného pořadí a jednotlivých výzev nebo odděleně dle fichí v závislosti na množství projektů.

10.3.3 administrace proplácení projektů

Proplácení projektů na základě podání žádosti o proplacení probíhá u jednotlivých žadatelů zprostředkovaně. Žadatel podá Žádost o proplacení až na základě provedení kontroly realizace projektu monitorovací komisí MAS. Samotná administrace a proplácení výdajů po řádném ukončení projektu bude prováděna příslušným RO SZIF.

10.3.4 metodika plánování a provádění kontrol projektů

Monitoring pro účely realizace projektů financovaných z Osy IV. Leader provádí monitorovací komise. Monitoring projektů bude probíhat v úzké vazbě na kancelář MAS, vlastní monitoring budou provádět členové Monitorovací komise, jejíž činnost řídí předseda monitorovací komise ve spolupráci s tajemníkem místní akční skupiny.

Monitoring z pozice realizátorů projektů a kanceláře MAS se bude týkat podpory a kontroly žadatelů v průběhu realizace projektů – tj. plnění harmonogramu a kritérií pro realizaci projektu. Kancelář rovněž dokumentuje a archivuje jednání s žadatelem.

Monitoring z pozice monitorovací komise se týká naplňování cílů opatření a plnění monitorovacích ukazatelů – indikátorů, dle jednotlivých fichí. Kontrolu organizačně zajišťuje předseda komise delegováním odpovědného člena monitorovací komise ve spolupráci s kancelářem. Za monitoring odpovídá předseda komise. Kontrola realizace probíhá na základě písemného nebo telefonického ohlášení, z kontroly je pořízen zápis a fotodokumentace. Zápis bude podepsán hodnotitelem a realizátorem projektu.

Stupně hodnocení:

- soulad projektu s předloženou charakteristikou projektu
- naplňování monitorovacích ukazatelů
- hodnocení dopadů projektu

Indikátory jsou stanoveny pro každou fichi zvlášť.

Po ukončení realizace projektu budou výsledné indikátory evidovány tak, aby MAS mohla předložit plnění dle nastavených hodnot na RO SZIF nebo centrální pracoviště SZIF. Nastavení hodnot kritérií MAS jsou uvedeny v kapitole 6.6.

Monitoring vlastní činnosti sleduje místní akční skupina a ve spolupráci s monitorovací komisí zpracovává zápis hodnocení ukazatelů MAS. Zápis z hodnocení je předkládán programovému výboru a předsednictvu organizace.

10.3.4 způsob zajištění osob, které se budou podílet na administraci a kontrole realizace projektů

Na realizaci monitoringu se budou podílet členové monitorovací komise vybraní v souladu s povinným a sektorovým zastoupením členů v těchto orgánech.

Na valné hromadě dne 19.3. 2007 v Jevišovicích byla ustavena **Monitorovací komise** v následujícím složení:

- Tomáš Vajčner, mikroregion
- Petr Šoba, FO
- Olga Čeperová, ZŠ
- Jiří Klouďa, OSVČ
- Michal Šotner, FO

Činnost monitorovací komise řídí tajemník MAS a za činnost odpovídá předseda Monitorovací komise.

10.4. Kontrola činnosti MAS

10.4.1 zajištění kontroly činnosti jednotlivých pracovníků MAS

Na činnost pracovníků MAS dohlíží předseda a předsednictvo občanského sdružení. Specializované práce provádí každý s odpovědností danou druhem vykonávané práce. V kanceláři veškeré práce řídí manažer, v případě nepřítomnosti asistent manažera. Běžné kontrola činnosti kanceláře a uložení povinností probíhá na jednání předsednictva nebo předsednictva a programové komise. Kontrolu hospodaření organizace provádí hospodář.

Na činnost sdružení dohlíží dále 3členná revizní komise. V případě aktivit souvisejících s realizací SPL další zřízené orgány, resp. komise.

10.4.2 zajištění kontroly účetnictví MAS

V případě realizace SPL a dalších projektů, kdy obrat prostředků přesáhne 2mil. Kč zadá MAS provedení kontroly externímu auditorovi. Interní audit a kontrola činnosti a hospodaření probíhá prostřednictvím orgánů sdružení – revizní komise a hospodář.

10.4.3 postup při sebehodnocení MAS

Vnitřní hodnocení MAS je nezbytnou zpětnou vazbou pro zlepšení a zefektivnění činnosti do budoucna.

Volba postupů je závislá na typech realizovaných projektů a realizace SPL. V rámci realizace SPL bude harmonizováno hodnocení s monitoringem a plánem evaluace projektů, viz kap. 10.6.1..

Na vnitřním hodnocení MAS se budou podílet členové MAS a partneři prostřednictvím dotazníků a konzultací na jednání orgánů odpovídajících za průběh realizace SPL a orgánů kontrolující obecně činnost MAS.

V rámci realizace SPL a plánu evaluace bude prováděno hodnocení činnosti MAS. Hodnocení bude probíhat po ukončení výzev projektů, na základě písemných připomínek a doporučení komisí.

Hodnocení činnosti MAS jako organizace bude probíhat na jednání předsednictva (min.1x za 2 měsíce) sdružení a 1x ročně na řádné valné hromadě.

10.5. Archivace

10.5.1 plán archivace dokumentace

Při psaní projektů a záměrů MAS automaticky provádí fyzickou i digitální archivaci dokumentů v kanceláři MAS. V rámci realizace SPL budou archivovány veškeré propagační výstupy, postupy realizace SPL, podané projekty a dostupná dokumentace k realizovaným projektům.

Pro archivaci platí: veškeré výstupy – tiskoviny a dokumenty v tištěné podobě jsou uchovávány min. 5 let po uplynutí realizace projektů a aktivit.

Veškeré dokumenty vytvořené pro MAS a v rámci realizace SPL v digitální podobě budou uchovávány na DVD nebo CD-R nosičích a pro uchování aktuálních dat, s nimiž se pracuje bude využívána externí HDD nebo flash disk.

Archivace bude probíhat po ukončení dílčích etap realizace SPL, a to do 30 dnů od ukončení, médium bude označeno názvem SPL, IV.1.1. a rokem, příp. měsíci v daném roce k nimž se vztahují data realizace.

U složek dokumentů bude u jednotlivých pořadačů

10.5.2 technické zázemí pro archivaci

Veškeré dokumenty spojené s existencí MAS jsou uchovávány v kanceláři MAS. Dokumenty k připravovaným a realizovaným projektům jsou uloženy rovněž v kanceláři MAS.

Po ukončení a řádném uzavření realizovaných projektů je veškerá dokumentace uchována odděleně v archivu projektů v kanceláři.

10.6. Monitoring

10.6.1 plán monitoringu

			fiche										
název fiche			1	2	3	4	5	6	7	8	9		
číslo opatření			I.1.1.1	I.1.3.	II2.4.2.	III.1.1.	III.1.2.	III.1.3.	- III.1.3.	III.2.1.	III.2.2.		
číslo fiche			1	2	3	4	5	6	7	8	9		
rok	výzva	předpokládaný termín											
2008													
	1. výzva	VI./2007											
	2.výzva	XI.2007											
2009													
	1.výzva	IV./2009											
	2.výzva	IX./2009											
2010													
	1.výzva	II./2010											

Evaluace MAS

Pro potřeby vnitřního řízení, efektivity řízení a kvality práce MAS bude nezbytné hodnocení koordinace realizace SPL. Pro tyto potřeby bude vyhodnocování probíhat 1x ročně, po ukončení etap realizace strategického plánu. V případě potřeby evaluace bude probíhat v průběhu činnosti. Evaluace činnosti MAS proběhne do 30.dne následujícího roku.

10.7.2 postupy vyhodnocování

Vyhodnocování se bude řídit časovým rámcem vyhodnocování jednotlivých výzev nebo bude prováděno po uplynutí 1letého období. Na hodnocení se bude podílet zástupce monitorovací a programové komise ve spolupráci s pracovníky MAS. Podkladem pro evaluaci projektů budou monitorovací zprávy, agenda kanceláře MAS, zejména seznamy a zaměření projektů.

Pro evaluaci činnosti MAS bude využita agenda MAS týkající se realizace projektu.

10.7.3 Zajištění evaluace

Evaluace bude prováděna po ukončení 2 výzev v jednom roce nebo v případě potřeby vždy po uplynutí realizace projektů dané výzvy. Z hlediska evaluace se bude jednat o hodnocení průběžné a závěrečné.

Současně bude probíhat vyhodnocování místní akční skupiny a její činnost, a to po jednotlivých letech, tedy hodnocení průběžné.

Ex-post hodnocení bude probíhat v souladu s průběhem realizace SPL v programovém období, tzn. po uplynutí roku 2009. Další komplexní vyhodnocení po dalším víceletém období. Na vyhodnocování se bude podílet kancelář MAS s monitorovací a programovou komisí.

Další zajišťování se bude řídit pokyny řídicího orgánu nebo SZIF.

10.7.4 Návrh způsobu zapracování výsledků vyhodnocování do SPL

S ohledem na nezbytnou aktualizaci SPL v průběhu 7letého období realizace SPL budou výsledky vyhodnocení nezbytným podkladem pro aktualizaci SPL.

10.7.5 způsoby zveřejňování výsledků SPL a vyhodnocování

Hodnotící zprávy budou vyvěšovány na webové stránky k odkazům projektu Leader, ve stručné podobě ve Zpravodaji MAS, případně na vývěsce poblíž kanceláře MAS. Prezenčně budou výsledky k nahlédnutí v kanceláři MAS.

10.8. Propagace MAS

Propagace MAS, strategického plánu Leader, je jedním z významných podpůrných aktivit úspěšnosti realizace strategie. Propagace bude zaměřena na podporu činnosti a informovanost o MAS v území a propagaci vně území. Příprava kvalitních propagačních materiálů - postery, tiskoviny, drobné předměty

10.8.1 způsob zajištění propagace činnosti MAS

elektronická propagace

Propagace bude zajištěna formou zefektivnění e-manilové komunikace prostřednictvím interaktivních webových stránek. Přírozenou součástí je umístování odkazů na webové stránky partnerů, obcí, spolupracujících institucí (např. umístění odkazu na www stránky Zemědělské agentury a pozemkového úřadu ve Znojmě).

Média – pro propagaci budeme využívat vlastního zpravodaje (viz 10.8.2.), místních zpravodajů (obecní zpravodaje, zpravodaje mikroregionů), regionálních médií (Zrcadlo, Znojemský týden, Znojemsko, Zpravodaj Elektrárny Dukovany).

Postery, tiskoviny a reklamní předměty - uplatňované při veřejných a propagačních akcích uvnitř i vně území

Partnerství MAS

- jedním z způsobů propagace partnerství s MAS na území ČR a zahraniční MAS. i se zahraničními partnery kde bude snahou prostřednictvím partnerství propagovat MAS navzájem a vzájemně čerpat ze zkušeností při propagaci. Tento způsob propagace bude uplatňován na seminářích, konferencích, veletrzích a v rámci propagace společných projektů.

Mezi významné způsoby propagace řadíme vlastní práci a propagaci výsledků práce spočívající v aktivní komunikaci, úspěšné realizaci projektů a jejich propagaci v území MAS a mimo něj.

10.8.2 způsob informování obyvatelstva, zájmových skupin, apod.

Základem informovanosti je příprava Komunikační strategie MAS, která má řešit problematiku předávání a zvyšování informovanosti obyvatel regionu. Potřeba řešení informací a informovanosti obyvatel vyplynula již ze samotných SWOT analýz a diskusí s lidmi. Pro potřeby informovanosti budeme vyvíjet aktivity a způsoby plošného a seriózní informovanosti. Pro potřeby zájmových skupin budeme vycházet ze základní zpracované databáze podnikatelských subjektů a zájmových organizací. Kontinuálně a zcela běžně praktikujeme osobní kontakty a pohovory.

www.zivepomezi.cz

Tímto způsobem rovněž sledujeme zlepšení uživatelské počítačové gramotnosti a terciálního vzdělávání. Struktura stránek je připravena tak, aby zajišťovala informovanost obyvatel a propagaci území MAS a MAS jako organizace.

Zpravodaj

V listopadu 2007 jsem zahájili přípravy na vydávání Zpravodaje MAS s přípravou distribuce zajišťující kompletní pokrytí a informovanost v území. Zpravodaj, který nám v tomto okamžiku chybí vnímáme jako nezbytný zdroj informací o aktivitách, projektech v obsahu a rozsahu, který potřebujeme ovlivnit (tuto zkušenost nemáme s místními komerčními a regionálními médii). Prostřednictvím zpravodaje hodláme aktivovat a iniciovat zájem lidí, informovat o strategii, projektech, výzvách a využít zpravodaje pro vlastní propagaci. Distribuce zpravodaje bude řešena prostřednictvím obecních úřadů v území MAS, které tím rovněž hodláme účinněji aktivizovat.

Letáky, tiskoviny

Pro nárazové „horké“ aktuality hodláme připravovat jednoduché poutavé letáky. Pro informovanost obyvatel budou využívány i propagační tiskoviny. Vydání tiskovin zaměřených na určité zájmové skupiny je vázáno a aktuální potřeby řešení situací a zpětné vazbě členů MAS a lidí v regionu.

Databáze klíčových zájmových skupin

Pro potřeby možné komunikace, spolupráce připravujeme doplnění databázi významných subjektů v území. Máme zpracovanou databázi podnikatelských subjektů v území, zejména firem. Databázi a kontaktní údaje hodláme doplnit o zemědělské subjekty, neziskové organizace, příspěvkové organizace, aktivních jednotlivců.

10.8.3 zhodnocení účinnosti propagace MAS

Jednotlivé způsoby účinnosti propagace budou hodnoceny připraveným dotazníkem pro lidi v území nebo dotazováním jak mezi členy MAS, tak dalšími subjekty v území. V případě vytváření

nových kontaktů, proběhne krátký dotazníkový pohovor (např. odkud jste čerpal informace o MAS, znáte tyto materiály, jaký názor máte na letáky a na uvedené informace).

Pro zhodnocení práce v oblasti propagace je vždy důležitá zpětná vazba potenciálních uživatelů a cílových skupin. V případě propagace nad rámec území – konference, semináře, veletrhy, bude třeba hodnotit na základě zájmu o prezentaci MAS a individuálního hodnocení „návštěvníků“.

V rámci webových stránek připravíme jednoduchý dotazník k hodnocení struktury a obsahu www stránek.

10.8.4 aktualizace www stránek

Aktualizace www stránek probíhá průběžně, systém je nastaven prostřednictvím admin systému pro osobní vkládání informací. Toto nastavení nám umožňuje zveřejnit „non-stop“ a ihned jakékoliv informace nebo dokumenty, vkládat informace.

V případě realizace SPL budou data vkládána v souladu s kontinuálními výzvami a aktualitami). V případě změny či úpravy struktury dodatečné aplikace vytváří webmaster víceméně ihned po konzultaci řešení.

10.8.5 plán informovanosti o své činnosti a výsledcích do budoucna

O své činnosti a aktivitách automaticky informujeme své členy neustále rozesíláním zápisů, rozesíláním pozvánek na vzdělávací akce, prezentace projektů apod. Ostatní obyvatelé jsou informováni prostřednictvím

Využití informačních zdrojů pro zveřejňování informací:

- vydávání Zpravodaje MAS (minimálně 2x ročně) zaměřený na informování a oslovení veřejnosti v území
- letáky o výzvách a výsledcích činnosti
- pro zvýšení informovanosti bude MAS využívat inzerce v regionálním, místním tisku včetně vlastního zpravodaje

V současné době pro informování veřejnosti využíváme vlastní webové stránky, regionální tisk - 14tideník Zrcadlo a noviny Znojemský týden.

Plán informovanosti:

- SPL – záměr a aktualizace záměru (informace ve zpravodaji, na www)
- SPL - výzvy komplet a dle aktuálnosti výzvy dle fichí a časového rámce vyhlášení podpory
- SPL – informace o realizaci SPL (po výzvách nebo letech)
- SPL – komplexní prezentace pro uplynutí roku 2009 a 2013
- SPL – tiskové konference (výzvy, prezentace úspěšných realizací)
- Činnost MAS – průběžně na www stránkách, letáčích a min. 2x v roce vydání Zpravodaje
- Činnost spojená s realizací dalších projektů – dle povahy a harmonogramu projektu

11. Zapojení žen, mladých lidí a zemědělců

11.1. zapojení žen, mladých lidí a zemědělců mezi členy/partnery MAS

Do MAS je zapojeno doposud 28 členů, z toho jsou 2 členové ve věku 25 let a z toho 14 členů je žen.

Mezi členy sdružení jsou 4 samostatní zemědělci a 1 družstvo. Zemědělec je ve funkci předsedy, funkci místopředsedy vykonává včelař. Ženy, mladí lidé a zemědělci jsou zastoupeni v orgánech MAS.

Do aktivit MAS jsou mimo členy zapojeny i další mladí lidé a ženy: MAS zaměstnává v rámci realizace projektu „Doplňování sítě EVVO v Jihomoravském kraji“ studentku žijící na území MAS, ve věku 23 let. Zaměstnancem MAS je účetní, Bc. Veronika Sobotková ve věku 23 let.

Snahou MAS je vytvářet pracovní příležitosti pro mladé a kvalifikované lidi, motivovat je pro práci a zajistit jim zázemí pro odbornou práci a život v regionu.

11.2. Účast žen, mladých lidí a zemědělců osobně při činnostech MAS

Ženy

- Předsednictvo 3 ženy ze 7 členů
- Revizní komise: 2 ženy ze 3 členů, předseda komise žena (25 let)

- Programová komise - 2 ženy z 5 členů
- Výběrová komise – 2 ženy ze 6 členů
- Monitorovací komise – 1 žena z 5 členů

- Manažerka MAS – žena
- Asistentka manažera, tajemnice – žena (25let)
- Účetní - žena (23 let) – samostatná účetní
- Pracovnice ekoporadny – žena (23 let), řídí činnost ekoporadny a dalších aktivit projektu „Doplnění sítě EVVO v Jihomoravském kraji)
- PR manažer – dosud není uzavřena smlouva, nicméně pro tuto aktivitu bude vykonávat žena (20let)

Mladí lidé (do 25 let)

Do činnosti MAS jsou zapojeny především mladé ženy, které vykonávají samostatné a odborné práce – tajemník, účetní, ekoporadce, PR manažer
Členem MAS a současně členem výběrové komise je mladý zemědělec.

Problematika mladých lidí byly velmi diskutována při přípravě Rozvojové územní strategie a přenesla se jako jeden z bodů Tématu 2 – investice do lidí jako oblast podpory volnočasových aktivit a protidrogové prevence. V rámci nastavených fichí v SPL se preference podpory cílových skupin přenesla do opatření III.2.1.2., kde budou projekty zaměřené na ženy a mladé lidi preferovány a dopady projektů budou monitorovány.

Zemědělci

Členy MAS je 5 zemědělských subjektů zapojených do orgánů MAS. Tito členové se ujali důležité role v orgánech MAS: předseda, místopředseda, 2 členové programové komise, 2 členové výběrové komise, 1 člen monitorovací komise

Podpora zemědělců ve smyslu podpory modernizace, technologií a diverzifikace činností je v rámci Os Programu rozvoje venkova dostatečně řešena a ve všech oblastech nastavena do fichí realizace SPL místní akční skupinou.

11.3. existence komisí či pracovních skupin zaměřených na tuto problematiku

Vzhledem k aktivitě a zapojení žen v činnosti, MAS neměla potřebu řešit zvláštní pracovní skupinu zaměřenou na problematiku žen a dalších skupin v území MAS. Řešení záměrů v současné době je řešeno prostřednictvím programové komise. Problematika a témata soustředěná odděleně na tyto cílové skupiny nebyla samostatně řešena.

Z hlediska zapojování a uplatňování mladých lidí je snahou MAS nabízet pracovní příležitosti této skupině lidí.

12. Příloha

Karta MAS, duben 2007

V Moravském Krumlově dne 17.12.2007

podpis zástupce MAS

Oprava kap. 10.2.1., str.32
V Moravském Krumlově dne 24.4.2008

podpis zástupce MAS