

2010

VÝROČNÍ ZPRÁVA

občanského sdružení
Živé pomezí Krumlovsko - Jevišovicko



ŽIVÉ POMEZÍ
KRUMLOVSKO - JEVIŠOVICKO

OBSAH	1
ZÁKLADNÍ ÚDAJE	2
Vznik občanského sdružení	2
Poslání občanského sdružení	2
Cíle občanského sdružení	2
Logo sdružení	2
Živnostenská oprávnění	2
Kontaktní údaje	3
Členská základna k 31. 12. 2010	4
Orgány občanského sdružení	5
Organizační struktura	6
Územní příslušnost obcí k MAS k 31. 12. 2010	7
Členství v organizacích, partnerské smlouvy, partneři a podporovatelé	8
HOSPODAŘENÍ OBČANSKÉHO SDRUŽENÍ V ROCE 2010	9
PROJEKTY V ROCE 2010	10
Strategický plán LEADER	11
Páteřní cyklostezka Krumlovsko - Jevišovicko	12
Ekoporadenství	13
Poradenství k programu Zelená úsporám	14
Z DALŠÍCH AKTIVIT MAS...	15
Propagace území MAS	15
Katalog místních produktů	15
Navštívili nás...	16
Webové stránky	16
Podpořili jsme...	16
Projektové poradenství	16
PODĚKOVÁNÍ	17

Základní údaje

Vznik občanského sdružení

Občanské sdružení Živé pomezí Krumlovsko – Jevišovicko bylo registrováno Ministerstvem vnitra České republiky 28. 6. 2006 pod č. j. VS/1-1/64567/06-R. Ustavující valná hromada proběhla 31. srpna 2006 na Mlýně v Rybníkách. Občanské sdružení založili mikroregiony, podnikatelé, neziskové a příspěvkové organizace a fyzické osoby na území Znojemska za účelem podpory rozvoje regionu a uplatňování metody Leader.

Posláním občanského sdružení

Občanské sdružení je místní akční skupinou a je založeno na podporu všestranného rozvoje severní části okresu Znojmo. Sdružení je nositelem integrované strategie území, kterou realizuje prostřednictvím podpory činnosti fyzických a právnických osob v území a jejich vzájemné partnerské spolupráce, svou vlastní činností a partnerskou spoluprací na národní i mezinárodní úrovni. Sdružení pracuje v souladu s evropsky ověřenými metodami (Leader) s respektem ke specifickým rysům vymezeného území a k trvale udržitelnému rozvoji venkovského prostoru.

Cíle občanského sdružení

- I. Uvést v život společnou strategii.
- II. Vytvářet podmínky pro širokou spolupráci a partnerství při obnově a rozvoji vymezeného území na principu partnerství.
- III. Iniciovat aktivní zájem obyvatel o rozvoj regionu.
- IV. Podporovat kulturní a ekonomický rozvoj regionu na principu trvale udržitelného rozvoje.
- V. Podporovat a propagovat obnovu venkova.
- VI. Zajišťovat materiální, finanční a lidské zdroje pro rozvoj regionu.
- VII. Vytvářet a podporovat informační zdroje pro rozvoj regionu.
- VII. Usilovat o spolupráci s obdobnými subjekty na národní a mezinárodní úrovni.

Logo sdružení



Logo sdružení vzniklo redesignem původního logotypu a symbolizuje významné vodní toky v území, které regionu vtiskly ojedinělý charakter a půvab. Aktuální podoba logotypu je používána jako označení občanského sdružení a je zpracována rovněž v podobě černobílé a inverzní. Použití loga jinými subjekty podléhá souhlasu sdružení a schválení výsledného použití před zveřejněním.

Živnostenská oprávnění

K zajištění své činnosti a služeb je občanské sdružení zaregistrováno u Živnostenského úřadu na Městském úřadu Moravský Krumlov pro volnou živnost. Předmětem podnikání je činnost podnikatelských, finančních a ekonomických poradců.

Kontaktní údaje

Sídlo občanského sdružení

Palackého 57
672 01 Moravský Krumlov

e-mail: office@zivepomezi.cz
tel: +420 515 230 240, +420 724 702 722
www.zivepomezi.cz

Personální obsazení kanceláře

Manažerka

Ing. Jitka Schneiderová
Kontakt: 515 230 240, 724702722, manager@zivepomezi.cz

Asistentka, referentka SPL, Ekoporadna

Mgr. Adéla Bartesová
Kontakt: 515 230 240, 607 179 049, office@zivepomezi.cz

Účetní

Helena Potůčková
Kontakt: 515 230 240, ucetni@zivepomezi.cz

Členská základna k 31. 12. 2010

Veřejný sektor

Mikroregiony, obce

DSO Jevišovicka
Moravskokrumlovsko
Svazek obcí při formanské cestě
Svazek obcí Sever Znojemska
Kravsko
Morašice
Plenkovice

Školy, organizace

DDM Moravský Krumlov
ZŠ a MŠ Blížkovice
ZŠ a MŠ Jevišovice
ZŠ Vedrovice

Soukromý sektor

Fyzické osoby

Ing. Lucie Nekulová
Zdeňka Březinová
Mgr. Anna Gigimovová
Jana Mašová
Ing. Michal Šotner

OSVČ

Mgr. Bronislav Gruna
Stanislav Chvátal
Jiří Klouda
Ing. Arch. Daniela Kudrová
Ing. Jiří Němec (předseda)
Mgr. Lubomír Šalamoun
Jaroslav Tichý

Právnícké osoby

D plus D, s. r. o.
Agrodružstvo Jevišovice

Neziskové organizace

AC Moravský Krumlov
ALMA, o.s.
Orel jednota Pavlice
Spolek pro obnovu tradic

Orgány občanského sdružení

Vrcholným orgánem občanského sdružení je Valná hromada.

Předsednictvo

Předseda	Ing. Jiří Němec	
Místopředsedkyně	Jana Mašová	
Členové		Zdeňka Březinová Mgr. Bronislav Gruna Moravskokrumlovsko (Ing. Jaroslav Mokrý) Svazek obcí při formanské cestě (Ivo Hos) Svazek obcí Sever Znojemska (Karel Kříž)

Revizní a monitorovací komise (povinný orgán pro realizaci Strategického plánu Leader)

Předsedkyně	Ing. Lucie Nekuřová	
Členové		Mgr. Anna Gigimová DSO Jevišovicka (Mgr. Pavel Málek)

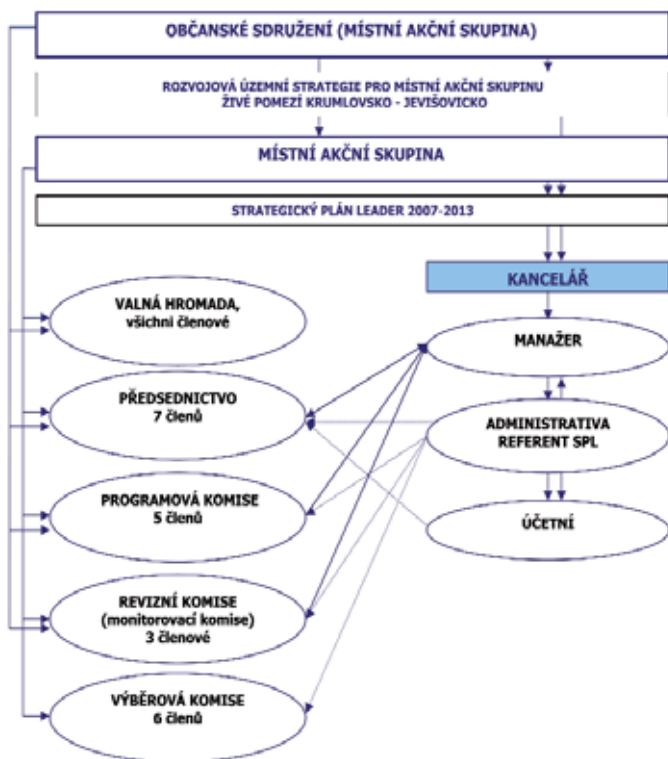
Programový výbor (povinný orgán pro realizaci Strategického plánu Leader)

Předseda	Mgr. Bronislav Gruna	
Členové		Jana Mašová ALMA, o.s. (Marek Pečner) Moravskokrumlovsko (Ing. Jaroslav Mokrý) Svazek obcí při formanské cestě (Ivo Hos)

Výběrová komise (povinný orgán pro realizaci Strategického plánu Leader)

Předseda	Agro Jevišovice, a.s. (Ing. Libor Nevřklá)	
Členové		Zdeňka Březinová Ing. Jiří Němec Stanislav Chvátal Plenkovice (Ing. Alois Vybrál) Svazek obcí Sever Znojemska (Karel Kříž)

Organizační struktura



Územní příslušnost obcí k MAS k 31. 12. 2010

Počet obcí k 31. 12. 2010:	49
Velikost území k 31. 12. 2010:	45 310 ha
Počet obyvatel v území k 31. 12. 2010:	22 968

Běhařovice, Blanné, Blížkovice, Boskovštejn, Ctidružice, Čermákovice, Černín, Dobelice, Dobřínsko, Dolní Dubňany, Džbánice, Grešlové Mýto, Hluboké Mašůvky, Horní Dubňany, Horní Kounice, Hostim, Jamolice, Jevišovice, Jezeřany - Maršovice, Jiříce u Moravských Budějovic, Kadov, Kravsko, Křepice, Kubšice, Medlice, Mikulovice, Morašice, Moravský Krumlov, Němčičky, Pavlice, Petrovice, Plenkovice, Prokopov, Přeskače, Rešice, Rozkoš, Rudlice, Rybníky, Skalice, Slatina, Střelice, Tavíkovice, Trstěnice, Tulešice, Újezd, Vedrovice, Vémyslice, Vevčice, Vranovská Ves.



Členství v organizacích, partnerské smlouvy, partneři a podporovatelé

Partnerské smlouvy



Obec Vedrovice – partnerská smlouva ve vazbě na podporu spolupráce v rámci provozu informačního centra při Muzeu Vedrovice a vzájemná podpora propagace partnerů.

Tourist region Podyjí



Od roku 2010 probíhá spolupráce na tomto projektu na základě Dohody o spolupráci. Tourist region Podyjí je neformální uskupení měst a obcí zaměřené na podporu rozvoje cestovního ruchu, resp. služeb a destinačního managementu pro vymezené území Podyjí (tj. oblast definovaná jednak turistickou oblastí Znojemska a Podyjí a územím podél toku řeky Dyje).

Členství

Národní síť místních akčních skupin ČR



Živé pomezí Krumlovsko - Jevišovicko je členem od počátku vzniku Národní sítě, tj. od roku 2009.

Krajské sdružení NS MAS ČR Jihomoravského kraje

Krajská síť je organizací založenou roku 2009. Od února roku 2011 je MAS prostřednictvím manažerky členem výboru krajského sdružení.

Od svého vzniku funguje jako podpůrné sdružení, které hájí společné zájmy MAS a propaguje se společně na různých akcích na krajské či národní úrovni. Krajské sdružení je nositelem vzdělávacích a jiných společných projektů. Od roku 2010 do 2011 realizuje vzdělávací projekt Tradice a inovace ve venkovském cestovním ruchu na jižní Moravě prostřednictvím místních akčních skupin v Jihomoravském kraji.



Hospodaření občanského sdružení

ROZVAHA	(v celých tisících Kč)	
AKTIVA	1/1/10	12/31/10
Dlouhodobý majetek celkem	300	379
Oprávky k dlouhodobému majetku celkem	-63	-146
Dlouhodobý majetek celkem	237	233
Krátkodobý fin.majetek - pokladna	8	11
- bankovní účty	708	301
Pohledávky	0	5
Příjmy příštích období	60	1
Oběžná aktiva	776	317
ÚHRN AKTIV	1013	550
PASIVA	1/1/10	12/31/10
Jmění - vlastní jmění	0	0
Hospodářský výsledek - účet hospod.výsledku	-1112	535
- ve schvalovacím řízení	1647	-152
Vlastní zdroje krytí stálých a běžných aktiv	535	383
Krátkodobé závazky - dodavatelé	0	0
- zaměstnanci	30	13
- závazky k institucím SP a ZP	2	2
- ostatní přímé daně	5	2
Přijaté dotace	-1061	-1350
Ostatní dlouhodobé závazky - úvěr	1500	1500
Přech.účty pasivní - dohadné účty pasivní	2	0
Cizí zdroje	478	167
ÚHRN AKTIV	1013	550
VÝKAZ ZISKU A ZTRÁT		
Účtová třída 5		
spotřeba materiálu		422
spotřeba energie		42
opravy a udržování		5
cestovné		25
náklady na reprezentaci		10
ostatní služby		567
mzdové náklady		756
zákonné sociální pojištění		241
poskytnuté dary		9
odpisy dlouhodobého majetku		83
úroky		75
ostatní finanční náklady		9
Účtová třída 5 - celkem		2244
Účtová třída 6		
tržby z prodeje služeb a zboží		160
úroky		0
kurzové zisky		2
přijaté členské příspěvky		29
přijaté dotace		1901
Účtová třída 6 - celkem		2092

Výrok revizní komise: Revizní komise došla k závěru, že účetní závěrka věrně zobrazuje ve všech významných ohledech aktiva, závazky, vlastní kapitál a zdroje krytí stálých a oběžných aktiv občanského sdružení Živé pomezí Krumlovsko-Jevišovicko k 31.12.2010 a výsledek hospodaření za období 1.1.2010 - 31.12.2010 je v souladu se zákonem o účetnictví a příslušnými předpisy České republiky.

PROJEKTY V ROCE 2010

Strategický plán LEADER



Strategický plán Leader (dále jen SPL) je realizovaný od roku 2008. Projekt je financovaný Evropským zemědělským fondem pro rozvoj venkova v rámci Programu rozvoje venkova ČR na období 2007-2013, osy IV. Leader, opatření IV.1.1. Místní akční skupina a IV.1.2. Realizace místní rozvojové strategie. Projekt pomáhá rozvíjet venkovské území prostřednictvím 9 fichí (opatření) a uplatňovat metodu Leader v praxi.

V roce 2010 byly vyhlášeny 2 výzvy, 4. a 5. výzva. Tyto projekty byly předloženy do 10. a 11. kola výzvy SZIF. Bylo podpořeno 10 projektů a rozdělena celá alokace ve výši 7.298.645,- Kč.

4. výzva 2010 k předkládání projektů byla vyhlášena od 20. dubna do 27. května 2010 ve 4 oblastech podpory. Ve 4. výzvě 2010 bylo žadateli předloženo 7 projektů, vybráno a schváleno bylo 6 projektů. Celková finanční podpora vybraných projektů 4. výzvy 2010 činila 3.179.366,-Kč.

Přehled vybraných projektů 4. výzvy 2010

Název projektu	Žadatel	Výše dotace (Kč)	Bodové hodnocení	Stav projektu
Fiche 1 MODERNIZACE ZEMĚDĚLSKÝCH PODNIKŮ				
Sklad pro školkařské výpěstky	Rostislav Venuta	1.000.000,-Kč	75	vybraný
Výstavba fóliovníků v zahradnictví Vedrovice	Iveta Kudláčková	564.600,-Kč	60	vybraný
Fiche 5 PODPORA ZAKLÁDÁNÍ PODNIKŮ A JEJICH ROZVOJE				
Vnitřní vybavení v truhlářské dílně	Jiří Hrdina	416.640,-Kč	145	vybraný
Fiche 9 KULTURNÍ DĚDICTVÍ VENKOVA				
Óprava kaple sv. Jana Nepomuckého	Obec Ctidružice	186.040,-Kč	188	vybraný
Obnova objektu márnice Hostím	Rímskokatolická církev Hostím	157.086,-Kč	135	vybraný
Průzkum podzemních prostor pod náměstím v Blížkovicích	Městys Blížkovice	855.000,-Kč	90	vybraný



Kaple sv. Jana Nepomuckého



Márnice v Hostím

5. výzva 2010 k předkládání projektů byla vyhlášena od 20. srpna do 27. září 2010.

V 5. výzvě 2010 bylo žadatelů předloženo 9 projektů. K finanční podpoře byly na základě hodnocení výběrové komise vybrány 3 projekty a 1. náhradní projekt byl podpořen zkrácenou výší podpory, a to s ohledem na celkovou možnou alokaci pro projekty v roce 2010. Celkem bylo v 5. výzvě 2010 rozděleno 4.119.279,- Kč

Přehled vybraných projektů 5. výzvy 2010

Název projektu	Žadatel	Výše dotace (Kč)	Bodové hodnocení	Stav projektu
Fiche 8 OBNOVA A ROZVOJ VESNIC				
Multifunkční centrum Ctidružice	Obec Ctidružice	1.800.000,- Kč	264	vybraný
Víceúčelové hřiště v Kubšicích - I. etapa	Obec Kubšice	1.309.858,- Kč	153	vybraný
Školní dvůr v obci Rybníky	Obec Rybníky	370.421,- Kč	140	náhradní/vybraný
Fiche 9 KULTURNÍ DĚDICTVÍ VENKOVA				
Galerie 1602 - sklo a současné umění	Galerie 1602 o.p.s.	639.000,00 Kč	185	vybraný



Truhlářská dílna Jiřího Hrdiny

Finanční alokace na opatření IV.1.2. Realizace místní rozvojové strategie na rok 2010 byla vyčerpána a to ve 4. a 5. výzvě 2010 v celkové výši 7.298.645,- Kč.



Galerie 1602 ve Slatině

Semináře v rámci realizace Strategického plánu Leader

13. května 2010 a 1. září 2010 proběhly semináře k výzvam k předkládání žádostí o finanční podporu v rámci realizace Strategického plánu Leader. Zájemci o podporu dostali na seminářích kompletní informace o programu Leader a Strategickém plánu Leader 2007 – 2013. Byli seznámeni s postupem jak zpracovat žádost a osnovu projektu. Účastníci měli možnost využít konzultace přípravy projektů a obdrželi veškeré elektronické i tištěné podklady.

12. října 2010 se uskutečnilo školení pro příjemce finanční podpory Strategického plánu Leader. Seminář by zaměřen na podmínky realizace schválených projektů

Páteřní cyklostezka Krumlovsko – Jevišovicko

V roce 2007 byl zpracován námět na projekt Páteřní cyklostezky, jehož hlavním záměrem je vytvoření zeleného koridoru napříč územím severozápadního Znojemska, který přispěje k podpoře rozvoje udržitelných forem cestovního ruchu na venkově a pomůže rozvíjet a diverzifikovat ekonomické aktivity v území.



PÁTEŘNÍ CYKLOSTEZKA
Krumlovsko - Jevišovicko

Partneři projektu*:

- Moravskokrumlovsko
- Svazek obcí sever Znojemska
- Dobrovolný svazek obcí Jevišovicko
- Svazek obcí při formanské cestě
- Městys Višňové

* memorandum a smlouva o partnerství na projektu byla uzavřena 9.10.2009.

2010

V roce 2010 pokračovala realizace projektu Páteřní cyklostezky Krumlovsko – Jevišovicko. Bylo realizováno dopravní značení cyklostezky v její celé délce v souladu s připravenou dokumentací dopravního značení. V rámci projektu byly vydány propagační tiskoviny – cykloturistická mapa, nástěnná mapa a zajištěny propagační materiály – cykloturistická mapa a tužky s potiskem. Celkové náklady na projekt v roce 2010 dosáhly 1,206 tis. Kč.

Projekt byl financován prostřednictvím partnerských mikroregionů z Programu rozvoje venkova Jihomoravského kraje pro rok 2010, DT7 – Integrované projekty mikroregionů. Celková výše podpory (bez nezbytné spoluúčasti) na realizaci projektu dosáhla 1,072 mil. Kč.



Další projekty

Realizace projektu cyklostezky byla v roce 2009 podpořena grantem Nadace Partnerství v rámci programu Greenways. Z prostředků byl vydán léták o stezce, atraktivitách a službách na stezce a v okolí

Součástí projektu byl seminář zaměřený na „Možnosti rozvoje udržitelného cestovního ruchu na Znojemsku“ Seminář proběhl dne 26. května 2010 v Mikulovicích za účasti zástupců Nadace Partnerství s přednáškami o programu Greenways a certifikaci Cyklisté vítání.



Ekoporadenství

„Sítě environmentálního poradenství v Jihomoravském kraji“

Projekt ekologického poradenství a aktivit podporující osvětu a vzdělávání v této oblasti navázal na síťový projekt realizovaný v letech 2007-2008.

V květnu 2009 byl zahájen projekt Síť environmentálního poradenství v Jihomoravském kraji financovaný Státním fondem životního prostředí, Ministerstvem životního prostředí a Jihomoravským krajem. Projekt je realizován od června 2009 do dubna 2011. Hlavní aktivitou projektu je poskytování poradenství prostřednictvím sítě ekoporaden a ekoinfocenter v Jihomoravském kraji. Cílem projektu je celoplošné a kontinuální poskytování kvalitních environmentálních poradenských služeb pro širokou veřejnost.

Do projektu je zapojeno 15 partnerů v Jihomoravském kraji.

Ekoporadna v Moravském Krumlově je zaměřena na poradenství formou odpovědí na dotazy z široké oblasti životního prostředí. Provoz ekoporadny byl dán velikostí úvazku, tj. 8 hodin týdně.

Z aktivit ekoporadny...

Součástí náplně pracovníka ekoporadny je jeho vzdělávání. V roce 2010 se ekoporadce zúčastnil semináře na téma Záchraně stanice pro živočichy, Obnovitelné zdroje energie a Zelená úsporám. Na podporu propagace projektu a poradenství jsme zhotovili propagační tašky a vydali leták o naší ekoporadně.

Fotovystava NATURA 2000 SEVERNÍHO ZNOJEMSKA

Při příležitosti otevření Muzea a informačního centra Vedrovice jsme uspořádali v prostorách muzea fotovystavu k soustavě chráněných území NATURA 2000 na severním Znojemsku. Souběžně jsme na výstavě připravili informační koutek o třídění odpadů a kompostování. Výstava byla otevřena od 1. 8. do 31.10. 2010.



Strom Znojemska roku 2010

Společně s Ekoporadnou při Správě Národního parku Podyjí, Klubem přátel stromů Znojemska a SOU a SOŠ SČMSD Přímětická Znojmo jsme se podíleli na pořádání ankety „Hledá se strom Znojemska roku 2010“. Akce byla určena pro širokou veřejnost, která se podílela jak na návrzích stromů do ankety, tak na hlasování o strom roku. Na propagaci ankety se podíleli studenti středních škol na Znojemsku. Návrhy do ankety byly sbírány do 1. prosince 2010, kdy byla i slavnostně zahájena výstava fotografií navržených stromů do ankety a byla spuštěna hlasovací soutěž. Přímé i on-line hlasování trvalo do 31. 3. 2011.



Poradenství k programu Zelená úsporám



V roce 2010 jsme se zapojili do společného poradenského projektu Národní sítě MAS ČR k programu Zelená úsporám. Poradenství probíhalo formou konzultací konkrétních projektů a dotazů fyzických i právnických osob. Cílem projektu bylo zlepšit informovanost potenciálních žadatelů o možnostech programu Zelená úsporám (a to ve specifických podmínkách venkovských obcí) a přispět k čerpání prostředků v programu, a tím naplňovat globální ukazatele programu Zelená úsporám.

Další aktivity

Propagace území MAS

Regiontour 2010

V roce 2010 jsme vsadili na důstojnější prezentaci na veletrhu cestovního ruchu Regiontour 2010. Území místní akční skupiny jsme prezentovali společně s městy, mikroregiony a dalšími subjekty na stánku Znojemska.



Země Živitelka 2010

Propagace místních akčních skupin na výstavě Země živitelka se stala již tradicí. V pavilonu venkova se společně prezentují místní akční skupiny, Spolek pro obnovu venkova ČR, Národní síť MAS ČR, Agrární komora ČR a další. V roce 2010 jsme připravili společnou prezentaci Jihomoravských místních akčních skupin sdružených v Krajském sdružení Národní sítě MAS ČR Jihomoravského kraje. Novinkou v roce 2010 byl jarmark regionálních produktů z různých koutů České republiky. I naši MAS prezentovalo několik výrobců.



Výstava Vítejte v Podyjí

Občanské sdružení Tourist region Podyjí uspořádalo v roce 2010 v rámci projektu „TOURIST REGION PODYJÍ – Města, hrady, zámky a život na řece Dyji“ VI. ročník výstavy turistických možností v našem regionu. Výstava se konala v době Znojemského vinobraní 10. – 11. září 2011 v prostorách Znojenské besedy.

Zpravodaj

V dubnu a srpnu jsme vydali další dvě čísla Zpravodaje Živé pomezí. Zpravodaj byl distribuován do domácností a sídel firem v celém území MAS. Zpravodaj je také distribuován do informačních center v území MAS i mimo něj.



Propagační materiály

Vydali jsme sérii jednotných propagačních materiálů o území MAS – informační leták, desky a brožuru o území MAS a další drobné propagační materiály a předměty.

Katalog místních produktů

Na sklonku roku jsme vydali za finanční podpory Jihomoravského kraje Katalog místních produktů Severozápadního Znojemska. Vydání katalogu bylo vyústěním sběru dat a kontaktů během celého roku. Aktivita k tématu místních produktů vydáním katalogu nekončí. Databázi výrobců průběžně doplňujeme a aktualizujeme.



Navštívili nás...

V září 2010 území MAS navštívila skupina starostů a zástupců mikroregionu Konicko. Předmětem jejich návštěvy byla především výměna zkušeností s mikroregiony a místní akční skupinou. Naše sdružení připravilo odpolední program sestavený z návštěvy několika úspěšných projektů a diskusí ve vedrovickém muzeu, rovněž za účasti členů MAS.

Webové stránky

Ke konci roku 2010 jsme zveřejnili aktualizované webové stránky – www.zivepomezi.cz. Nový web má interaktivní aplikace – dotazníky, formuláře a umožňuje tak efektivnější formu komunikace mezi kancelář MAS, členy sdružení a veřejností.

Podpořili jsme...

Dar pro Djembe Marathon

Živé pomezí Krumlovko - Jevišovicko podpořilo v roce 2010 akci Djembe Marathon. Poskytli jsme finanční dar 9 000 Kč pořadatelské organizaci ALMA o.s. Částka byla určena na sponzoring akce a na zakoupení Djembe bubínku, který byl předán v září Domu dětí a mládeže v Moravském Krumlově.



Krumlovský běh

23. října proběhl jubilejní 20. ročník Krumlovského běhu v areálu Orlovny v Rakšicích, který každoročně pořádá AC Moravský Krumlov. Živé pomezí Krumlovsko – Jevišovicko přispělo drobnými cenami, pomocí při organizaci závodního dne, zapůjčením bannerů, tabulí a dalšího vybavení. Akce zaznamenala nadprůměrnou účast závodníků od nejmenších až po seniory.



Projektové poradenství

Jediná služba, kterou občanské sdružení nabízí jako servisní službu v území je konzultace projektů, vyhledávání financování projektů, zpracování projektových žádostí a kompletní administrace a řízení realizace projektů.



Muzeum a informační centrum Vedrovice

Poděkování

Děkujeme všem členům a partnerům, kteří svými aktivitami přispívají k činnosti a rozvoji občanského sdružení a podpoře místní akční skupiny a uplatňování metody Leader v regionu.

vydal:

Živé pomezí Krumlovsko – Jevišovicko
Palackého 57, 672 01 Moravský Krumlov

www.zivepomezi.cz

e-mail: office@zivepomezi.cz

tel: +420 515 230 240, +420 724 702 722