



VÝROČNÍ ZPRÁVA

občanského sdružení
Živé pomezí Krumlovsko - Jevišovicko

2011

Obsah

ZÁKLADNÍ ÚDAJE.....	3
Cíle občanského sdružení.....	3
Logo sdružení.....	3
Živnostenská oprávnění.....	3
Kontaktní údaje.....	4
Členská základna k 31. 12. 2011.....	5
Orgány občanského sdružení.....	6
Organizační struktura.....	7
Územní příslušnost obcí k MAS k 31.12.2011.....	8
ČLENSTVÍ V ORGANIZACÍCH, PARTNEŘI	10
Členství.....	10
Partnerství.....	10
HOSPODAŘENÍ OBČANSKÉHO SDRUŽENÍ V ROCE 2011.....	11
PROJEKTY V ROCE 2011.....	13
Strategický plán LEADER.....	13
Páteří cyklostezka Krumlovska – Jevišovicko.....	13
Ekoporadenství	14
„Síť environmentálního poradenství v Jihomoravském kraji“.....	15
REGIONÁLNÍ ZNAČKA.....	15
Po stopách prapředků.....	16
PROPAGACE ÚZEMÍ MAS.....	17
Regiontour 2011.....	17
Země Živitelka 2011.....	17
Výstava Vítejte v Podvíví.....	17
Propagace Strategického plánu Leader.....	18
Propagační materiály.....	18
Navštívili nás.....	18
PODPOŘILI JSME.....	19
PODĚKOVÁNÍ.....	19

ZÁKLADNÍ ÚDAJE

Vznik občanského sdružení

Občanské sdružení Živé pomezí Krumlovsko – Jevišovicko bylo registrováno Ministerstvem vnitra České republiky 28. 6. 2006 pod č. j. VS/1-1/64567/06-R. Ustavující valná hromada proběhla 31. srpna 2006 na Mlýně v Rybníkách. Občanské sdružení založili mikroregiony, podnikatelé, neziskové a příspěvkové organizace a fyzické osoby na území Znojemska za účelem podpory rozvoje regionu a uplatňování metody Leader.

Poslání občanského sdružení

Občanské sdružení je místní akční skupinou a je založeno na podporu všestranného rozvoje severní části okresu Znojmo. Sdružení je nositelem integrované strategie území, kterou realizuje prostřednictvím podpory činnosti fyzických a právnických osob v území a jejich vzájemné partnerské spolupráce, svou vlastní činností a partnerskou spoluprací na národní i mezinárodní úrovni. Sdružení pracuje v souladu s evropsky ověřenými metodami (Leader) s respektem ke specifickým rysům vymezeného území a k trvale udržitelnému rozvoji venkovského prostoru.

Cíle občanského sdružení

- i. Uvést v život společnou strategii.
- ii. Vytvářet podmínky pro širokou spolupráci a partnerství při obnově a rozvoji vymezeného území na principu partnerství.
- iii. Iniciovat aktivní zájem obyvatel o rozvoj regionu.
- iv. Podporovat kulturní a ekonomický rozvoj regionu na principu trvale udržitelného rozvoje.
- v. Podporovat a propagovat obnovu venkova.
- vi. Zajišťovat materiální, finanční a lidské zdroje pro rozvoj regionu.
- vii. Vytvářet a podporovat informační zdroje pro rozvoj regionu.
- viii. Usilovat o spolupráci s obdobnými subjekty na národní a mezinárodní úrovni.

Logo sdružení



Logo sdružení vzniklo redesignem původního logotypu a symbolizuje významné vodní toky v území, které regionu vtiskly ojedinělý charakter a půvab. Aktuální podoba logotypu je používána jako označení občanského sdružení a je zpracována rovněž v podobě černobílé a inverzní. Použití loga jinými subjekty podléhá souhlasu sdružení a schválení výsledného použití před zveřejněním.

Živnostenská oprávnění

K zajištění své činnosti a služeb je občanské sdružení zaregistrováno u Živnostenského úřadu na Městském úřadu Moravský Krumlov pro volnou živnost, a to od 19.5.2008.

Předmětem podnikání je Výroba, ochod a služby neuvedené v přílohách 1 až 3 zákona.

Kontaktní údaje

Sídlo občanského sdružení:

Palackého 57
672 01 Moravský Krumlov

od 6.1.2011

**Okružní 394
672 01 Moravský Krumlov**

e-mail: office@zivepomezi.cz
tel: +420 515 230 240, +420 724 702 722
www.zivepomezi.cz

Personální obsazení kanceláře:

Manažerka
Ing. Jitka Schneiderová
Kontakt: 515 230 240, 724702722, manager@zivepomezi.cz

Asistentka, referentka SPL, Ekoporadna
Mgr. Adéla Bartesová
Kontakt: 515 230 240, 607 179 049, office@zivepomezi.cz

Účetní
Helena Potůčková
Kontakt: 515 230 240, ucetni@zivepomezi.cz

Členská základna k 31. 12. 2011

Veřejný sektor

Mikroregiony, obce	DSO Jevišovicka Moravskokrumlovsko Svazek obcí při formanské cestě Svazek obcí Sever Znojemska Kravsko Morašice Plenkovice
Školy, organizace	DDM Moravský Krumlov ZŠ a MŠ Jevišovice ZŠ Vedrovice

Soukromý sektor

Fyzické osoby	Ing. Lucie Nekulová Zdeňka Březinová Mgr. Anna Gigimovová Jana Mašová Ing. Michal Šotner Bc. Šárka Ježková Ing. Hana Kunčáková Ing. Libor Nevrkla
OSVČ	Mgr. Bronislav Gruna Stanislav Chvátal Jiří Klouda Ing. Jiří Němec (předseda) Jaroslav Tichý
Právnícké osoby	D plus D, s. r. o. Agro Jevišovice, a.s.
Neziskové organizace	AC Moravský Krumlov ALMA, o.s. Orel jednota Pavlice Spolek pro obnovu tradic

Orgány občanského sdružení

Vrcholným orgánem občanského sdružení je Valná hromada.

Předsednictvo

Předseda

Ing. Jiří Němec

Místopředsedkyně

Jana Mašová

Členové

Zdeňka Březinová

Mgr. Bronislav Gruna (do 26.10.2011)

Moravskokrumlovsko (Irena Závišková)

Svazek obce při formanské cestě (Ivo Hos)

Svazek obce Sever Znojemska (Karel Kříž)

Revizní a monitorovací komise (povinný orgán pro realizaci Strategického plánu Leader)

Předsedkyně

Ing. Lucie Nekulová

Členové

Mgr. Anna Gigimovová

DSO Jevišovicka (Mgr. Pavel Málek)

Programový výbor (povinný orgán pro realizaci Strategického plánu Leader) – od 26.4.2011

Předseda

Ing. Jiří Němec

Členové

Jana Mašová

Zdeňka Březinová

Mgr. Bronislav Gruna (do 26.10.2011)

Moravskokrumlovsko (Irena Závišková)

Svazek obce při formanské cestě (Ivo Hos)

Svazek obce Sever Znojemska (Karel Kříž)

Výběrová komise (povinný orgán pro realizaci Strategického plánu Leader) – od 26.4.2011

Předseda

Ing. Libor Nevrkla

Členové

Ing. Alois Vybíral

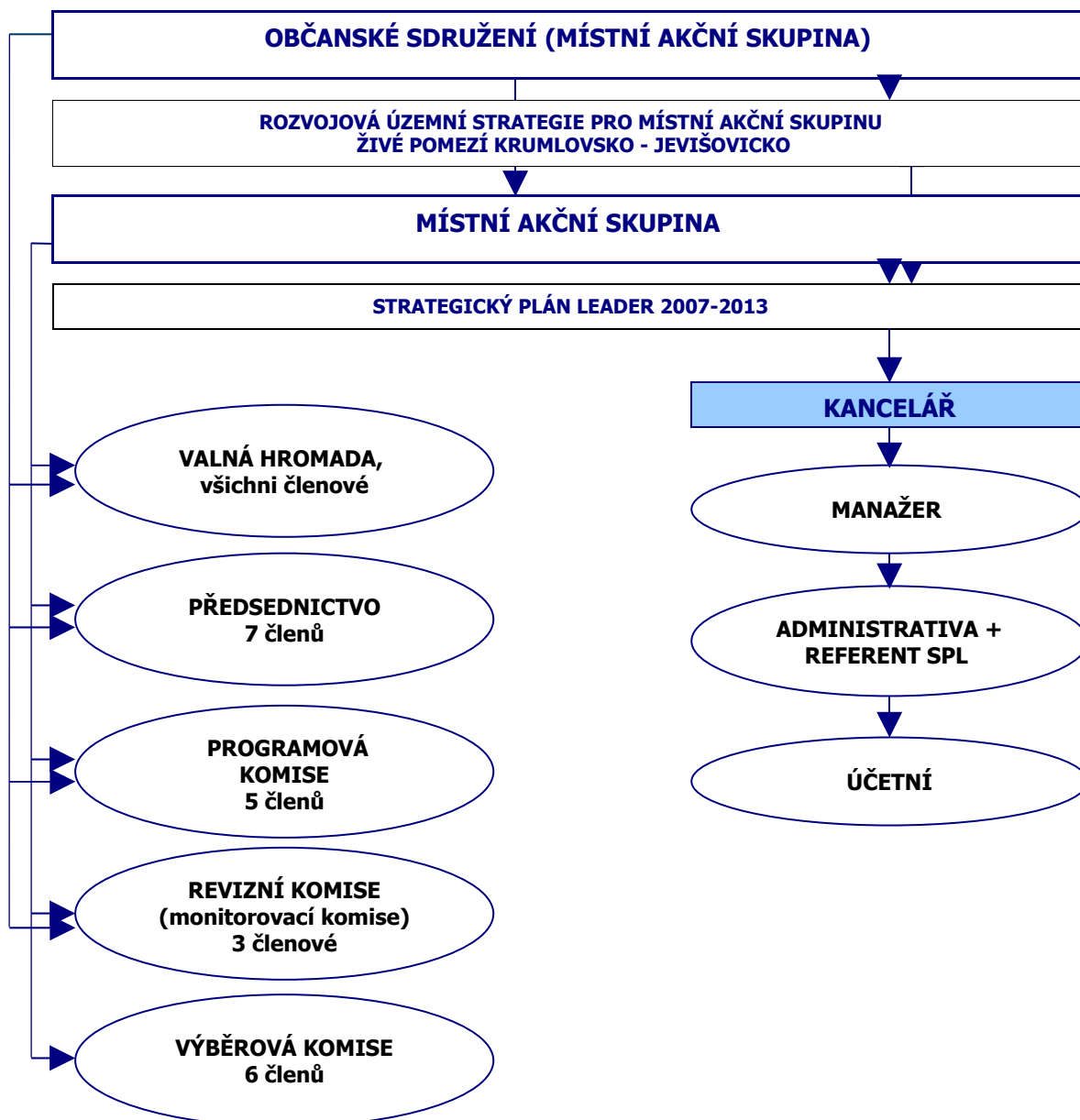
Stanislav Chvátal

Ing. Hana Kunčáková

Bc. Šárka Ježková

Alma,o.s. (Marek Pečar)

Organizační struktura



Územní příslušnost obcí k MAS k 31.12.2011

Počet obcí k 31. 12. 2011	49
Velikost území k 31. 12. 2011	453,1km ²
Počet obyvatel v území k 31. 12. 2011	22.823

Běhařovice, Blanné, Blížkovice, Boskovštejn, Ctidružice, Čermákovice, Černín, Dobelice, Dobřínsko, Dolní Dubňany, Džbánice, Grešlové Mýto, Hluboké Mašůvky, Horní Dubňany, Horní Kounice, Hostim, Jamolice, Jevišovice, Jezeřany - Maršovice, Jiřice u Moravských Budějovic, Kadov, Kravsko, Křepice, Kubšice, Medlice, Mikulovice, Morašice, Moravský Krumlov, Němčíčky, Pavlice, Petroviče, Plenkovice, Prokopov, Přeskače, Rešice, Rozkoš, Rudlice, Rybníky, Skalice, Slatina, Střelice, Tavíkovice, Trstěnice, Tulešice, Újezd, Vedrovice, Vémyslice, Vevčice, Vranovská Ves.



ČLENSTVÍ V ORGANIZACÍCH, PARTNEŘI

Členství



Národní síť místních akčních skupin ČR

Živé pomezí Krumlovsko - Jevišovicko je členem od počátku vzniku Národní sítě, tj. od roku 2009.

Krajské sdružení NS MAS ČR Jihomoravského kraje

Krajská síť je organizací založenou roku 2009. Od února roku 2011 je MAS prostřednictvím manažerky členem výboru krajského sdružení.

Od svého vzniku funguje jako podpůrné sdružení, které hájí společné zájmy MAS a propaguje se společně na různých akcích na krajské či národní úrovni. Krajské sdružení je nositelem vzdělávacích a jiných společných projektů. Od roku 2010 do 2011 realizuje vzdělávací projekt Tradice a inovace ve venkovském cestovním ruchu na jižní Moravě prostřednictvím místních akčních skupin v Jihomoravském kraji.



Celostátní síť pro venkov Jihomoravského kraje

Byla zřízena Ministerstvem zemědělství jako komunikační platforma Programu rozvoje venkova ČR 2007-2013. Činnost řídí a koordinuje Řídící orgán PRV při Mze ČR. Síť je rozdělena do krajských a okresních sítí, které sdružují subjekty působící ve venkovském prostoru. Činnost Krajských a regionálních sítí koordinují Agentury pro zemědělství a venkov. Cílem sítě je zabezpečit setkávání aktérů, kteří se aktivně podílejí na rozvoji venkova, zpracování informací o vývoji venkovských oblastí, sběr dat o nejlepší praxi s cílem identifikovat, šířit a upevňovat nejefektivnější nástroje rozvoje venkova a zemědělství.

Živé pomezí Krumlovsko – Jevišovicko je partnerem Sítě. Výměna zkušeností a setkávání probíhá zejména na úrovni setkávání členů Krajského sdružení NS MAS ČR Jihomoravského kraje.

Partnerství



Obec Vedrovice – partnerská smlouva ve vazbě na podporu spolupráce v rámci provozu informačního centra při Muzeu Vedrovice a vzájemné podpora propagace partnerů.



Tourist region Podyjí

Od roku 2010 probíhá spolupráce na tomto projektu na základě Dohody o spolupráci. Tourist region Podyjí je neformální uskupení měst a obcí zaměřené na podporu rozvoje cestovního ruchu, resp. služeb a destinačního managementu pro vymezené území Podyjí (tj. oblast definovaná jednak turistickou oblastí Znojemska a Podyjí a územím podél toku řeky Dyje).

HOSPODAŘENÍ OBČANSKÉHO SDRUŽENÍ V ROCE 2011

ROZVAHA

(v celých tisících Kč)

AKTIVA	1.1.2011	31.12.2011
Dlouhodobý majetek celkem	379	379
Oprávky k dlouhodobému majetku celkem	-146	-233
Dlouhodobý majetek celkem	233	146
Krátkodobý fin.majetek - pokladna	10	0
- bankovní účty	301	1066
Pohledávky	5	2
Jiné pohledávky	0	5
Náklady příštích období	0	4
Příjmy příštích období	1	40
Oběžná aktiva	317	1117
ÚHRN AKTIV	550	1263

PASIVA	1.1.2011	31.12.2011
Jmění - vlastní jmění	0	0
Hospodářský výsledek - účet hospod.výsledku	535	383
- ve schvalovacím řízení	-152	-120
Vlastní zdroje krytí stálých a běžných aktiv	383	263
Krátkodobé závazky - dodavatelé	0	5
- zaměstnanci	13	26
- závazky k institucím SP a ZP	2	0
- ostatní přímé daně	2	10
Přijaté dotace	-1350	-541
Ostatní dlouhodobé závazky - úvěr	1500	1500
Přech.účty pasivní - dohadné účty pasivní	0	0
Cizí zdroje	167	1000
ÚHRN AKTIV	550	1263

VÝKAZ ZISKU A ZTRÁT

Účtová třída 5	
spotřeba materiálu	168
spotřeba energie	19
prodané zboží	12
opravy a udržování	43
cestovné	8
náklady na reprezentaci	9
ostatní služby	521
mzdové náklady	589
zákonné sociální pojištění	172
poskytnuté dary	5
odpisy dlouhodobého majetku	87
úroky	71
ostatní finanční náklady	9
Účtová třída 5 - celkem	1713

Účtová třída 6	
tržby z prodeje služeb	169
tržby z prodeje zboží	6
ostatní provozní výnosy	8
úroky	0
ostatní finanční výnosy - dary	24
přijaté členské příspěvky	32
přijaté dotace	1354
Účtová třída 6 - celkem	1593

Výrok revizní komise

Revizní komise došla k závěru, že účetní závěrka věrně zobrazuje ve všech významných ohledech aktiva, závazky, vlastní kapitál a zdroje krytí stálých a oběžných aktiv občanského sdružení Živé pomezí Krumlovsko-Jevišovicko k 31.12.2011 a výsledek hospodaření za období 1.1.2011 - 31.12.2011 je v souladu se zákonem o účetnictví a příslušnými předpisy České republiky.

PROJEKTY V ROCE 2011

STRATEGICKÝ PLÁN LEADER



Strategický plán Leader (dále jen SPL) je realizovaný od roku 2008. Projekt je financovaný Evropským zemědělským fondem pro rozvoj venkova v rámci Programu rozvoje venkova ČR na období 2007-2013, osy IV. Leader, opatření IV.1.1. Místní akční skupina a IV.1.2. Realizace místní rozvojové strategie. Projekt pomáhá rozvíjet venkovské území prostřednictvím 9 fichí (opatření) a uplatňovat metodu Leader v praxi.

V roce 2011 byla vyhlášena 6. výzva. Projekty byly předloženy do 14.kola výzvy SZIF. Výzva k předkládání projektů byla vyhlášena od 15. srpna do 23. září 2011 v 6 oblastech podpory.

V 6. výzvě 2011 bylo žadateli předloženo 15 projektů, vybráno a schváleno bylo 8 projektů. Celková finanční podpora vybraných projektů 6. výzvy 2010 činila 5.282.740,- Kč.

Přehled vybraných projektů 6. výzvy 2011

Název projektu	Žadatel	Výše dotace (Kč)	Bodové hodnocení	Stav projektu
Fiche 7 SLUŽBY V CESTOVNÍM RUCHU				
Cyklocentrum a Nordic Walking na Sýpce	Petr Alexa	224.520,-Kč	257,5	vybraný
Rekreační areál Záduška	Equifarm, s.r.o.	480.000,-Kč	220,0	vybraný
Penzion U Zejdů	Olga Zejdová	877.186,-Kč	165,0	vybraný
Fiche 8 OBNOVA A ROZVOJ VESNIC				
Víceúčelový dům v Medlicích - III. etapa	Obec Medlice	616.534,-Kč	157,5	vybraný
Rekonstrukce společenského sálu základní školy	Městys Blížkovice	1.012.500,-Kč	152,5	vybraný
Fiche 9 KULTURNÍ DĚDICTVÍ VENKOVA				
Muzeum hraček, loutek a loutkových divadel	Galerie 1602 o.p.s.	895.500,-Kč	159,0	vybraný
Obnova střešní konstrukce kostela sv. Kunhuty ve Vedrovicích	Římskokatolická farnost Vedrovice	492.500,-Kč	137,5	vybraný
Oprava kostela sv. Josefa v Jevišovicích I. etapa	Římskokatolická farnost Jevišovice	684.000,-Kč	137,5	vybraný

Seminář v rámci realizace Strategického plánu Leader

18. srpna 2011 proběhl seminář k výzvě k předkládání žádostí o finanční podporu v rámci realizace Strategického plánu Leader. Zájemci o podporu dostali na semináři kompletní informace o programu Leader a Strategickém plánu Leader 2007 – 2013. Byli seznámeni s postupem jak zpracovat žádost a osnovu projektu. Účastníci měli možnost využít konzultace přípravy projektů a obdrželi veškeré elektronické i tištěné podklady.

PÁTEŘNÍ CYKLOSTEZKA KRUMLOVSKO – JEVIŠOVICKO



PÁTEŘNÍ CYKLOSTEZKA Krumlovsko - Jevišovicko

Projekt je postupně realizován od roku 2007, kdy připraven námět na projekt Páteřní cyklostezky. Hlavním záměrem je vytvoření zeleného koridoru napříč územím severozápadního Znojemska, který přispěje k podpoře rozvoje udržitelných forem cestovního ruchu na venkově a pomůže rozvíjet a diverzifikovat ekonomické aktivity v území. Memorandum a smlouva o partnerství byla uzavřena 9.10.2009. Partneři projektu jsou: Živé pomezí Krumlovsko-Jevišovicko, Moravskokrumlovsko, Svazek obcí sever Znojemska, Dobrovolný svazek obcí Jevišovicko, Svazek obcí při formanské cestě a Městys Višňové.

2011

V roce 2011 pokračovala další etapa realizace projektu pod názve Páteřní cyklostezka, základní vybavení stezky. V šesti obcích byly vybudovány odpočívky s informační tabulí v podobě sestav zahrnujících informační tabuli, lavičku, odpadkový koš a kolostav. Plocha pod sestavou je zpevněna vodopropustnou mlatovou plochou. Odpočívky byly vybudovány v Jezeřanech-Maršovicích, Vedrovicích, Moravském Krumlově, Rakšicích, Grešlovém Mýtu, Ctidružicích a v Blížkovicích. Celkové náklady na projekt v roce 2011 dosáhly 680 tis. Kč.

Projekt byl financován prostřednictvím partnerských mikroregionů Moravskokrumlovsko a Svazek obcí při formanské cestě z Programu rozvoje venkova Jihomoravského kraje pro rok 2011, DT7 – Integrované projekty mikroregionů. Celkové náklady na projekt v roce 2011 dosáhly 680 tis. Kč, z toho dotace činila 448tis.Kč.

Cyklostezka byla propagována na veletrhu cestovního ruchu Regiontour, na výstavě Země živitelka 2011, na výstavě Vítejte v Podyjí, která probíhá jako doprovodná akce Znojemského vinobraní v centru města Znojma. Propagaci jsme zajistili ve speciálním vydání „i-Prague“ pod názvem Kalendář 366 dní. Vydání je distribuováno do informačních center a významných destinací po celé České republice. Inzerce byla zajištěna v Cykloturistickém průvodci Znojemskem, Kalendáři akcí 2011 vydaný Cykloklubem Kučera.

Projekt je dále propagován pomocí našich aktivit, webových stránek a vlastních propagačních materiálů a předmětů.

EKOPORADENSTVÍ

„Sít' environmentálního poradenství v Jihomoravském kraji“

Projekt ekologického poradenství a aktivit podporující osvětu a vzdělávání v této oblasti navázal na síťový projekt realizovaný v letech 2007-2008.

V květnu 2009 byl zahájen projekt Sít' environmentálního poradenství v Jihomoravském kraji financovaný Státním fondem životního prostředí, Ministerstvem životního prostředí a Jihomoravským krajem. Projekt je realizován od června 2009 do dubna 2011. Hlavní aktivitou projektu je poskytování poradenství prostřednictvím sítě ekoporaden a ekoinfocenter v Jihomoravském kraji. Cílem projektu je celoplošné a kontinuální poskytování kvalitních environmentálních poradenských služeb pro širokou veřejnost.

Do projektu je zapojeno 15 partnerů v Jihomoravském kraji.

Ekoporadna v Moravském Krumlově je zaměřena na poradenství formou odpovědí na dotazy z široké oblasti životního prostředí. Provoz ekoporadny byl dán velikostí úvazku, tj. 8 hodin týdně. Oficiálně ekoporadna fungovala do konce června 2011 a volně formou poradenství a environmentálních aktivit do konce roku. Díky naší poradenské činnosti se nám podařilo zachránit javor v Neslovicích.

Z aktivit ekoporadny...

9.února ve spolupráci se Společností pro zahradní a krajinářskou tvorbu jsme uspořádali seminář Péče o stromy, který se uskutečnil v Domu umění ve Znojmě.

Projekt jsme, v rámci propagace, vydání roll upu a bannerů o odpadech. Bannery putovali do škol v území MAS.



Strom Znojemska roku 2011

4.4.2011 byly vyhlášeny výsledky ankety Strom roku Znojemska 2010. Společně s Ekoporadnou při Správě Národního parku Podyjí, Klubem přátel stromů Znojemska a SOU a SOŠ SČMSD Přímětická Znojmo jsme vyhlásili a organizovali anketu stromu roku Znojemska 2011.

V druhé polovině roku jsme se podíleli na podpoře hlasování pro skalický platan, který se umístil na 3.místě ankety „Strom Znojemska roku 2010“ a na základě návrhu se dostal do celostátní ankety Strom roku. I díky aktivitě místní akční skupiny a dalších dobrovolníků, zejména iniciativy obce Skalice a zdejší základní školy, dále gymnázia v Moravském Krumlově a dalších se Skalický platan umístil na 3.místě jako jediný strom v Jihomoravském kraji. Ocenění bylo předáno obci Skalice za účasti obyvatel obce jak jinak, pod platanem. V roce 2011 probíhal další ročník ankety Strom roku Znojemska 2011.



REGIONÁLNÍ ZNAČKA

26. srpna 2011 v rámci programu valné hromady Asociace regionálních značek obhajovali vznik regionální značky na Znojemsku. Náš záměr byl akceptován při splnění dalších podmínek se lhůtou do března 2012. Tímto jsem zahájili přípravu záměru regionálního značení výrobků a marketingovou podporu výrobců a produktů nejen na území MAS, ale pro celé Znojemsko.

PO STOPÁCH PRAPŘEDKŮ

V srpnu jsme úspěšně obhájili projekt spolupráce předložený do 13.kola Programu rozvoje venkova ČR, opatření IV.2.1. Projekty spolupráce. Koordinační MAS je MAS Dolní Morava.- Projekt je zaměřen na podporu a zvyšování identity obyvatel s územím, využití potenciálu pravěkého dědictví pro rozvoj a propagaci regionu.

PROPAGACE ÚZEMÍ MAS

Regiontour 2011

V roce 2011 jsme prezentovali území MAS na veletrhu cestovního ruchu Regiontrour 2011. Území místní akční skupiny jsme prezentovali společně s městy, mikroregiony a dalšími subjekty na stánku Znojemska.



Země Živitelka 2011

Propagace místních akčních skupin na výstavě Země živitelka se stala již tradicí. V pavilonu venkova se společně prezentují místní akční skupiny, Národní síť MAS ČR, Spolek pro obnovu venkova ČR. Propagace proběhla společně s místními akčními skupinami jihomoravského kraje jako „Jihomoravský Leader. Tématem prezentaci byly kroje a tradice. Součástí prezentace byl jarmark regionálních produktů organizovanou Asociací regionálních značek. Prezentace byla doplněna venkovním stánkem, který využili drobní řemeslníci a vinařství Perla vín z území MAS.



Výstava Vítejte v Podyjí

9.9.2011 uskupení Tourist region Podyjí uspořádalo, již tradiční, konferenci a doprovodnou výstavu turistických možností Vítejte v Podyjí. Prezentace se konala v den zahájení Znojemského vinobraní v prostorách Znojemské besedy.



Propagace Strategického plánu Leader

Na podzim 2011 jsem uspořádali ve spolupráci se žadateli kulturní a propagační akce k příležitosti ukončení realizace projektů podpořených v 5.výzvě SPL.

„Slavnostní otevření Galerie 1602“ se konalo 17.9.2011 na záměčku ve Slatině u Jevišovic ve spolupráci s obecně prospěšnou společností Galerie 1602 o.p.s. Odpolední akce s kulturním programem se zúčastnilo téměř 200 lidí.



Komorní akcí **„Malování na dvoře“** se otevřel rekonstruovaný školní dvůr v obci Rybníky. Akce byla určena hlavně pro rybnické a okolní děti. Přišli se samozřejmě podívat i rodiče. Odpoledne bylo oživeno o umělecký nástřik betonových stěn. Akci navštívilo přibližně 40 lidí.



Propagační materiály

Dokončili jsme vydání brožury o území MAS o velikosti formátu A5 a 52 stranách v nákladu 2000ks.

Navštívili nás...

Na počátku roku, 12.1. 2011 nás navštívili členové a manažeři MAS Český les. V rámci návštěvy jsme připravili ukázkou některých projektů. Nechybělo ani posezení ve vinném sklepě.



PODPOŘILI JSME...

Djembe Marathon

Živé pomezí Krumlovko - Jevišovicko podpořilo v roce 2011 další ročník Djembe Marathonu. Poskytli jsme finanční dar 5000 Kč pořadatelské organizaci ALMA o.s.

Projektové poradenství

Součástí našich komerčních aktivit je projektové poradenství, řízení projektů, provádění výběrových řízení.

V roce 2011 jsme získali do regionu MAS další prostředky s krajského rozpočtu a fondů evropské unie v orientační výši 2,4mil.Kč.

PODĚKOVÁNÍ

Děkujeme všem členům a partnerům, kteří svými aktivitami přispívají k činnosti a rozvoji občanského sdružení a podpoře místní akční skupiny a k uplatňování metody Leader v regionu .

Děkujeme všem dárcům a sponzorům, kteří naši činnost podporují.

Naši činnost v roce 2011 podpořili:

Radek Severín, 10000,- Kč
CH 3000, s.r.o., 15000,- Kč