



VÝROČNÍ ZPRÁVA

občanského sdružení
Živé pomezí Krumlovsko - Jevišovicko

2012

Obsah

ZÁKLADNÍ ÚDAJE.....	3
Cíle občanského sdružení.....	3
Logo sdružení.....	3
Živnostenská oprávnění.....	3
Kontaktní údaje.....	4
Členská základna k 31. 12. 2012.....	5
Orgány občanského sdružení.....	6
Organizační struktura.....	7
Územní příslušnost obcí k MAS k 31.12.2012.....	8
ČLENSTVÍ V ORGANIZACÍCH, PARTNEŘI	10
Členství.....	10
Partnerství.....	10
HOSPODAŘENÍ OBČANSKÉHO SDRUŽENÍ V ROCE 2012.....	11
PROJEKTY V ROCE 2012	13
Strategický plán LEADER.....	13
Páteří cyklostezka Krumlovska – Jevišovicko.....	14
Po stopách prapředků.....	15
REGIONÁLNÍ ZNAČKA.....	15
Ekoporadenství.....	16
PROPAGACE ÚZEMÍ MAS.....	17
Regiontour 2012.....	17
Země Živitelka 2012.....	17
Výstava Vítejte v Podýjí.....	17
Fotografická soutěž "Obrázky venkovské Evropy".....	18
Amatérská liga kuželek krumlovských firem 2012.....	18
Seminář na téma Vesnice roku – zkušenosti z praxe.....	18
Navštívili nás.....	18
PODPOŘILI JSME.....	19
PODĚKOVÁNÍ	19

ZÁKLADNÍ ÚDAJE

Vznik občanského sdružení

Občanské sdružení Živé pomezí Krumlovsko – Jevišovicko bylo registrováno Ministerstvem vnitra České republiky 28. 6. 2006 pod č. j. VS/1-1/64567/06-R. Ustavující valná hromada proběhla 31. srpna 2006 v Rybníkách. Občanské sdružení založili mikroregiony, podnikatelé, neziskové a příspěvkové organizace a fyzické osoby na území Znojemska za účelem podpory rozvoje regionu a uplatňování metody Leader.

Poslání občanského sdružení

Občanské sdružení je místní akční skupinou a je založeno na podporu všestranného rozvoje severní části okresu Znojmo. Sdružení je nositelem integrované strategie území, kterou realizuje prostřednictvím podpory činnosti fyzických a právnických osob v území a jejich vzájemné partnerské spolupráce, svou vlastní činností a partnerskou spoluprací na národní i mezinárodní úrovni. Sdružení pracuje v souladu s evropsky ověřenými metodami (Leader) s respektem ke specifickému rysům vymezeného území a k trvale udržitelnému rozvoji venkovského prostoru.

Cíle občanského sdružení

Vytvoření integrované strategie na podporu rozvoje vnitřního potenciálu území jihozápadního pomezí Jihomoravského kraje, jeho všestranného rozvoje a k začlenění této strategie do života regionu.

Sdružení zástupců občanských sdružení, podnikatelských subjektů, škol, odborných institucí, veřejné správy a je otevřené všem subjektům, kteří se ztotožňují s posláním tohoto občanského sdružení.

Vytváření podmínek pro širokou spolupráci a partnerství při obnově a rozvoji vymezeného území na principu partnerství.

Iniciace a podpora aktivního zájmu obyvatel o všestranný rozvoj regionu.
Podpora všestranného rozvoje regionu na principu trvale udržitelného rozvoje.

Aplikace metody LEADER ve své činnosti.

Podpora a propagace principů obnovy venkova.

Zajišťování materiálních, finančních a lidských zdrojů pro rozvoj regionu.

Vytváření a podpora informačních zdrojů pro rozvoj regionu.

Usilování o aktivní spolupráci a naplňování principu partnerství s obdobnými subjekty na místní, národní a mezinárodní úrovni.

Logo sdružení



Logo sdružení vzniklo redesignem původního logotypu a symbolizuje významné vodní toky v území, které regionu vtiskly ojedinělý charakter a půvab. Aktuální podoba logotypu je používána jako označení občanského sdružení a je zpracována rovněž v podobě černobílé a inverzní. Použití loga jinými subjekty podléhá souhlasu sdružení a schválení výsledného použití před zveřejněním.

Živnostenská oprávnění

K zajištění své činnosti a služeb je občanské sdružení zaregistrováno u Živnostenského úřadu při Městském úřadu Moravský Krumlov pro volnou živnost, a to od 19. 5. 2008.

Předmětem podnikání je Výroba, obchod a služby neuvedené v přílohách 1 až 3 zákona.

Kontaktní údaje

Sídlo občanského sdružení:

Okružní 394
672 01 Moravský Krumlov

e-mail: office@zivepomezi.cz
tel: +420 515 230 240, +420 724 702 722
office@zivepomezi.cz, www.zivepomezi.cz

Personální obsazení kanceláře:

Manažerka
Ing. Jitka Schneiderová
Kontakt: +420 515 230 240, 724702722, manager@zivepomezi.cz

Asistentka, referentka SPL, Ekoporadna
Mgr. Adéla Bartesová – do 31.1.2012
Kontakt: +420 515 230 240, office@zivepomezi.cz

Asistentka manažerky a projektů
Bc. Marta Skoumalová – od 1.4.2012
Kontakt: +420 515 230 240, skoumalova@zivepomezi.cz

Referentka a koordinátorka SPL
Ing. Hana Kunčáková – od 1.2.2012
Kontakt: +420 515 230 240, kuncakova@zivepomezi.cz

Účetní
Helena Potůčková
Kontakt: +420 603 859 489 hpotuckova@seznam.cz

Členská základna k 31. 12. 2012

Veřejný sektor

Mikroregiony, obce	DSO Jevišovicka Moravskokrumlovsko Svazek obcí při formanské cestě Svazek obcí Sever Znojemska Kravsko Morašice Plenkovice
Školy, organizace	DDM Moravský Krumlov ZŠ a MŠ Jevišovice ZŠ a MŠ Blížkovice ZŠ Vedrovice
FO (starostové obcí)	Březinová Zdeňka Jana Mašová Bc. Šárka Ježková (předsedkyně) Ing. Libor Nevrkla

Soukromý sektor

Fyzické osoby	Ing. Lucie Nekulová Mgr. Anna Gigimovová Ing. Michal Šotner Ing. Hana Kunčáková
OSVČ	Mgr. Bronislav Gruna Stanislav Chvátal Jiří Klouda Ing. Jiří Němec Jaroslav Tichý Mgr. Jan Rozek Jiří Hrdina
Právnícké osoby	Agro Jevišovice, a.s.
Neziskové organizace	AC Moravský Krumlov ALMA, o.s. Orel jednota Pavlice Spolek pro obnovu tradic

Orgány občanského sdružení

Vrcholným orgánem občanského sdružení je Valná hromada.

složení orgánů MAS do 13.12.2012

Předsednictvo a programová komise (povinný orgán pro realizaci SPL)

Předseda **Ing. Jiří Němec**
Místopředsedkyně **Jana Mašová**
Členové Zdeňka Březinová
Jaroslav Tichý (od 29.3.2012)
Moravskokrumlovsko (Irena Závišková)
Svazek obce při formanské cestě (Ivo Hos)
Svazek obce Sever Znojemska (Karel Kříž)

Revizní a monitorovací komise (povinný orgán pro realizaci SPL)

Předsedkyně Ing. Lucie Nekulová
Členové Mgr. Anna Gigimovová
DSO Jevišovicka (Mgr. Pavel Málek)

Výběrová komise (povinný orgán pro realizaci SPL)

Předseda Ing. Libor Nevrkla
Členové Ing. Alois Vybíral
Stanislav Chvátal
Ing. Hana Kunčáková
Bc. Šárka Ježková
Alma,o.s. (Marek Pečer)

nové složení orgánů MAS od 13.12.2012

Předsednictvo a programová komise (povinný orgán pro realizaci SPL)

Předsedkyně **Bc. Šárka Ježková**
Místopředseda **Mgr. Jan Rozek**
Členové Moravskokrumlovsko (Irena Závišková)
Svazek obce Sever Znojemska (Karel Kříž)
Ing. Hana Kunčáková
Jaroslav Tichý
Jiří Hrdina

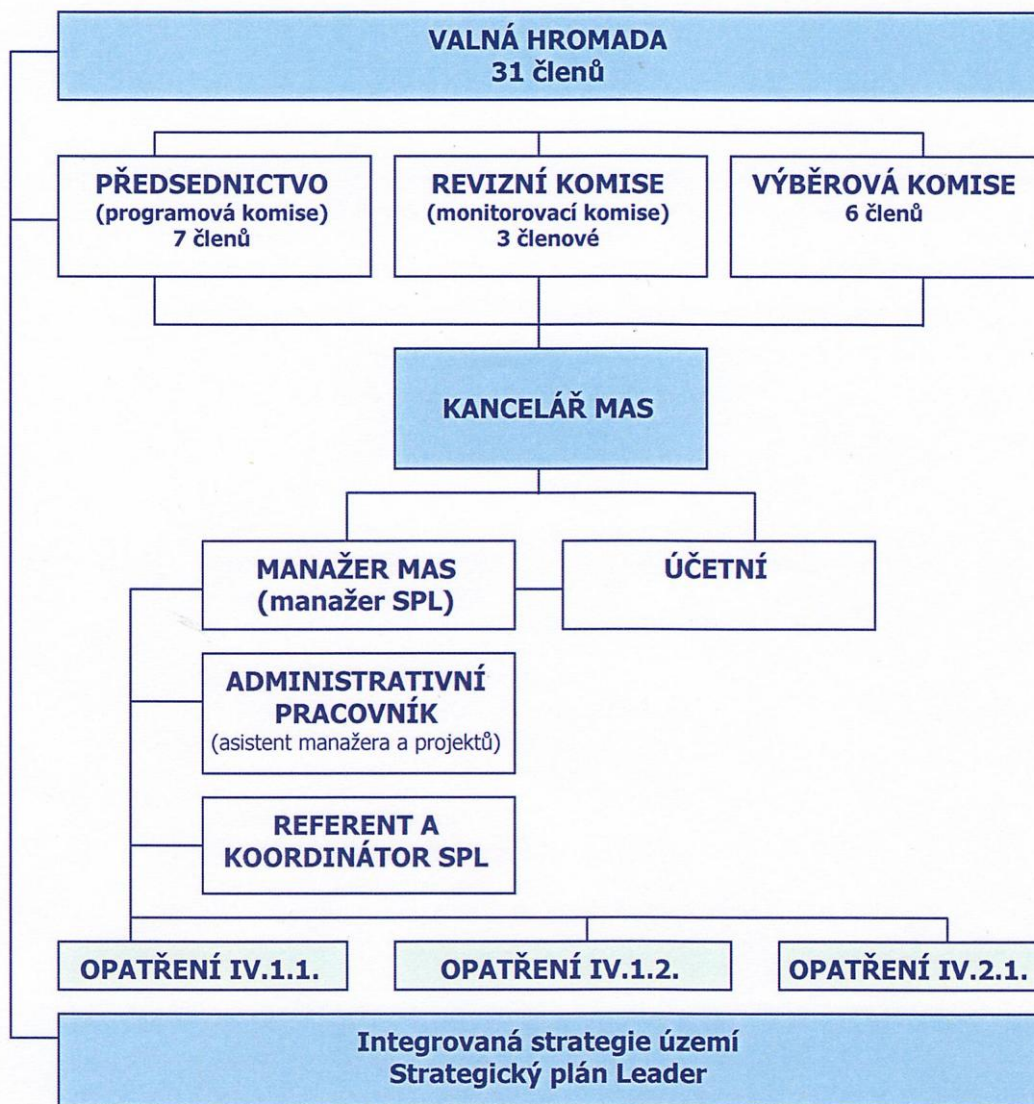
Revizní a monitorovací komise (povinný orgán pro realizaci SPL)

Členové Zdeňka Březinová
Mgr. Anna Gigimovová
Stanislav Chvátal

Výběrová komise (povinný orgán pro realizaci SPL)

Členové Ing. Libor Nevrkla
Obec Plenkovice (Ing. Alois Vybíral)
Svazek obce při formanské cestě (Ivo Hos)
Ing. Jiří Němec
Ing. Lucie Nekulová
Alma,o.s. (Marek Pečer)

Organizační struktura



Územní příslušnost obcí k MAS k 31.12.2012

Počet obcí k 31. 12. 2012	49
Velikost území k 31. 12. 2012	453,1km ²
Počet obyvatel v území k 31. 12. 2011	22823 obyvatel

Běhařovice, Blanné, Blížkovice, Boskovštejn, Ctidružice, Čermákovice, Černín, Dobelice, Dobřínsko, Dolní Dubňany, Džbánice, Grešlové Mýto, Hluboké Mašůvky, Horní Dubňany, Horní Kounice, Hostim, Jamolice, Jevišovice, Jezeřany - Maršovice, Jiřice u Moravských Budějovic, Kadov, Kravsko, Křepice, Kubšice, Medlice, Mikulovice, Morašice, Moravský Krumlov, Němčičky, Pavlice, Petroviče, Plenkovice, Prokopov, Přeskače, Rešice, Rozkoš, Rudlice, Rybníky, Skalice, Slatina, Střelice, Tavíkovice, Trstěnice, Tulešice, Újezd, Vedrovice, Vémyslice, Vevčice, Vranovská Ves.



ČLENSTVÍ V ORGANIZACÍCH, PARTNEŘI

Členství



Národní síť místních akčních skupin ČR

Živé pomezí Krumlovsko - Jevišovicko je členem od počátku vzniku Národní sítě, tj. od roku 2009.

Krajské sdružení NS MAS ČR Jihomoravského kraje

Krajská síť je organizací založenou roku 2009. Od února roku 2011 je MAS prostřednictvím manažerky členem výboru krajského sdružení.

Od svého vzniku funguje jako podpůrné sdružení, které hájí společné zájmy MAS a propaguje se společně na různých akcích na krajské či národní úrovni. Krajské sdružení je nositelem vzdělávacích a jiných společných projektů. Od roku 2010 do 2011 realizuje vzdělávací projekt Tradice a inovace ve venkovském cestovním ruchu na jižní Moravě prostřednictvím místních akčních skupin v Jihomoravském kraji.



Celostátní síť pro venkov Jihomoravského kraje

Byla zřízena Ministerstvem zemědělství jako komunikační platforma Programu rozvoje venkova ČR 2007-2013. Činnost řídí a koordinuje Řídící orgán PRV při Mze ČR. Síť je rozdělena do krajských a okresních sítí, které sdružují subjekty působící ve venkovském prostoru. Činnost Krajských a regionálních sítí koordinují Agentury pro zemědělství a venkov. Cílem sítě je zabezpečit setkávání aktérů, kteří se aktivně podílejí na rozvoji venkova, zpracování informací o vývoji venkovských oblastí, sběr dat o nejlepší praxi s cílem identifikovat, šířit a upevňovat nejefektivnější nástroje rozvoje venkova a zemědělství.

Živé pomezí Krumlovsko – Jevišovicko je partnerem Sítě. Výměna zkušeností a setkávání probíhá zejména na úrovni setkávání členů Krajského sdružení NS MAS ČR Jihomoravského kraje. V rámci aktivit CSV naše MAS uspořádala pro zájemce 2 semináře k tématům veřejných zakázek a aplikace GIS v projektech.

Partnerství



Obec Vedrovice – partnerská smlouva ve vazbě na podporu spolupráce v rámci provozu informačního centra při Muzeu Vedrovice a vzájemné podpora propagace partnerů.



Touristregion Podyjí

Od roku 2010 probíhá spolupráce na tomto projektu na základě Dohody o spolupráci. Touristregion Podyjí je neformální uskupení měst a obcí zaměřené na podporu rozvoje cestovního ruchu, resp. služeb a destinačního managementu pro vymezené území Podyjí (tj. oblast definovaná jednak turistickou oblastí Znojemska a Podyjí a územím podél toku řeky Dyje).

Hospodaření občanského sdružení v roce 2012

ROZVAHA

(v celých tisících Kč)

AKTIVA	1.1.2012	31.12.2012
Dlouhodobý majetek celkem	379	665
Oprávky k dlouhodobému majetku celkem	-233	-415
Dlouhodobý majetek celkem	146	250
Krátkodobý fin.majetek - pokladna	0	2
- bankovní účty	1066	933
Pohledávky	2	14
Jiné pohledávky	5	5
Náklady příštích období	4	17
Příjmy příštích období	40	0
Dohadné účty aktivní	0	470
Oběžná aktiva	1117	1441
ÚHRN AKTIV	1263	1691

PASIVA	1.1.2012	31.12.2012
Jmění - vlastní jmění	0	0
Hospodářský výsledek - účet hospod.výsledku	383	263
- ve schvalovacím řízení	-120	-260
Vlastní zdroje krytí stálých a běžných aktiv	263	3
Krátkodobé závazky - dodavatelé	5	157
- zaměstnanci	26	75
- závazky k institucím SP a ZP	0	26
- ostatní přímé daně	10	11
Přijaté provozní zálohy	0	30
Přijaté dotace	-541	-361
Ostatní dlouhodobé závazky - úvěr	1500	1750
Přech.účty pasivní - dohadné účty pasivní	0	0
Cizí zdroje	1000	1688
ÚHRN AKTIV	1263	1691

VÝKAZ ZISKU A ZTRÁT

(v celých tisících Kč)

Účtová třída 5	
spotřeba materiálu	167
spotřeba energie	17
prodané zboží	0
opravy a udržování	4
cestovné	15
náklady na reprezentaci	14
ostatní služby	632
mzdové náklady	746
zákonné sociální pojištění	214
zákonné pojištění Kooperativa	3
poskytnuté dary	5
odpisy dlouhodobého majetku	182
úroky	59
ostatní finanční náklady	18

Účtová třída 5 - celkem	2076
--------------------------------	-------------

Účtová třída 6	
tržby z prodeje služeb	229
tržby z prodeje zboží	0
ostatní provozní výnosy	0
úroky	0
časové rozlišení nároku na dotaci PS	470
ostatní finanční výnosy - dary	0
přijaté členské příspěvky	29
přijaté dotace SPL	1088

Účtová třída 6 - celkem	1816
--------------------------------	-------------

PROJEKTY V ROCE 2012

STRATEGICKÝ PLÁN LEADER

Strategický plán Leader (dále jen SPL) je realizovaný od roku 2008. Projekt je financovaný Evropským zemědělským fondem pro rozvoj venkova v rámci Programu rozvoje venkova ČR na období 2007-2013, osy IV. Leader, opatření IV.1.1. Místní akční skupina a IV.1.2. Realizace místní rozvojové strategie. Projekt pomáhá rozvíjet venkovské území prostřednictvím 9 fichí (opatření) a uplatňovat metodu Leader v praxi.



V roce 2012 byla vyhlášena 7. výzva. Projekty byly předloženy do 17. kola výzvy SZIF. Výzva k předkládání projektů byla vyhlášena od 20. srpna do 25. září 2012 v 6 oblastech podpory.

V 7. výzvě 2012 bylo žadateli předloženo 18 projektů, vybráno a schváleno bylo 13 projektů. Celková finanční podpora vybraných projektů 7. výzvy 2012 činila 4 866 245,- Kč.

Přehled vybraných projektů 7. výzvy 2012

Název projektu	Žadatel	Výše dotace (Kč)	Bodové hodnocení	Stav projektu
Fiche 1 MODERNIZACE ZEMĚDĚLSKÝCH PODNIKŮ				
Mléko ze dvora	Martin Janíček	50 000,-	120,0	vybraný
Rozvoj zemědělského podniku František Moudrý	František Moudrý	56 000,-	90,0	vybraný
Fiche 2 PODPORA MÍSTNÍCH PRODUKTŮ				
Doplnění technologií ve Vinařství Jaroslava Tichého	Jaroslav Tichý	286 700,-	135,0	vybraný
Modernizace rodinného vinařství Perla vín	Marie Rozková	500 000,-	135,0	vybraný
Fiche 5 PODPORA ZAKLÁDÁNÍ PODNIKŮ A JEJICH ROZVOJE				
Modernizace truhlářské dílny v Pavlicích	Jiří Hrdina	497 550,-	187,5	vybraný
Vybavení autodílny	Jaroslav Jelínek	576 000,-	60,0	vybraný
Fiche 8 OBNOVA A ROZVOJ VESNIC				
Obec hasičům, hasiči obci	Obec Boskovštejn	900 000,-	255,0	vybraný
Víceúčelové hřiště v Běhařovicích - II. etapa	Městys Běhařovice	279 423,-	195,0	vybraný
Posilovna Jevišovice	TJ Fotbal Jevišovice	441 000,-	187,5	vybraný
MŠ Blížkovice - vybavení interiéru	ZŠ a MŠ, Blížkovice, okr. Znojmo přísp.org.	488 240,-	180,0	vybraný
Oprava obecní klubovny a zřízení odpočinkové zóny	Obec Blanné	385 242,-	172,5	vybraný
Fiche 9 KULTURNÍ DĚDICTVÍ VENKOVA				
Současné umění a historie pod jednou střechou	MěKS Moravský Krumlov, přísp.org.	211 500,-	142,5	vybraný
Restaurování sochy sv. Jana Nepomuckého	Obec Ctidružice	194 590,-	90,0	vybraný

Seminář v rámci realizace Strategického plánu Leader

28. srpna 2012 proběhl seminář k 7. výzvě k předkládání žádostí o finanční podporu v rámci realizace Strategického plánu Leader. Zájemci o podporu dostali na semináři kompletní informace o programu Leader a Strategickém plánu Leader 2007 – 2013. Byli seznámeni s postupem přípravy žádosti a příloh. Účastníci měli možnost využít konzultace přípravy projektů a obdrželi veškeré elektronické i tištěné podklady.



Veřejná prezentace a hodnocení zaregistrovaných projektů 7.výzvy

V úterý 16.10.2012 se uskutečnila veřejná prezentace zaregistrovaných projektů. Každý žadatel o dotaci měl možnost představit svůj projekt, případně zodpovědět otázky členů výběrové komise.



PÁTEŘNÍ CYKLOSTEZKA KRUMLOVSKO – JEVIŠOVICKO



PÁTEŘNÍ CYKLOSTEZKA Krumlovsko - Jevišovicko

Projekt je postupně realizován od roku 2007, kdy byl připraven námět na projekt Páteřní cyklostezky. Hlavním záměrem je vytvoření zeleného koridoru napříč územím

severozápadního Znojemska, který přispěje k podpoře rozvoje udržitelných forem cestovního ruchu na venkově a pomůže rozvíjet a diverzifikovat ekonomické aktivity v území. Memorandum a smlouva o partnerství byla uzavřena 9.10.2009. Partneři projektu jsou: Živé pomezí Krumlovsko-Jevišovicko, Moravskokrumlovsko, Svazek obcí sever Znojemska, Dobrovolný svazek obcí Jevišovicko, Svazek obcí při formanské cestě a Městys Višňové.

V roce 2012 pokračovala další etapa realizace projektu pod názvem Páteřní cyklostezka, základní vybavení stezky a propagace, 2.etapa. Tuto etapu realizoval mikroregion Moravskokrumlovsko. Ve čtyřech obcích byly vybudovány odpočívky s informační tabulí v podobě sestav zahrnujících informační tabuli, lavičku, odpadkový koš a kolostav. Plocha pod sestavou je zpevněna vodopropustnou mlatovou plochou. Odpočívky byly vybudovány ve Džbánicích, Trstěnicích, Rybníkách a ve Vémyslicích je umístěna informační tabule. Celkové náklady na projekt v roce 2012 dosáhly 365.376,- Kč.

Cyklostezka byla propagována na veletrhu cestovního ruchu Regiontour, na výstavě Země živitelka 2012, na konferenci Vítejte v Podyjí, která probíhá jako doprovodná akce Znojemského vinobraní v centru města Znojma. Propagaci jsme zajistili ve speciálním vydání „i-Prague“ pod názvem Kalendář 366 dní. Vydání je distribuováno do informačních center a významných destinací po celé České republice. Inzerce byla zajištěna v Cykloturistickém průvodci Znojemskem, Kalendáři akcí 2012 vydaný Cykloklubem Kučera.

Projekt je dále propagován pomocí našich aktivit, webových stránek a vlastních propagačních materiálů a předmětů.



PO STOPÁCH PRAPŘEDKŮ



V roce 2012 společně s MAS Dolní Morava byla zahájena realizace prvního projektu spolupráce „Po stopách prapředků“. Projekt je zaměřený na podporu a zvyšování identity obyvatel s územím a využití potenciálu pravěkého dědictví pro rozvoj a propagaci regionu.

V rámci pilotních aktivit projektu jsme uspořádali dne 20.4.2012 a 21.6.2012 workshopy pro žáky 2. stupně základních škol z území obou místních akčních skupin. Akce se konaly v Muzeu Vedrovice. Tuto akci na téma „Po stopách prvních zemědělců“ uspořádala MAS Živé pomezí Krumlovsko-Jevišovicko.

Děti byly rozděleny do šesti skupin podle tematických stanovišť. Každé stanoviště garantoval lektor, který se žáky pracoval. Žáci si vyzkoušeli vyrábění šperků z pravěku, prohlédli muzeum, film Pravěké dějiny Moravy, seznámili se s historií Větrného kola, vyrobili si voničky z bylinek a vymodelovali Venuši z Vedrovic dle předlohy Vedrovické venuše.

Tento projekt spolupráce je komplementárně realizován na území MAS Dolní Morava. Zde byl zahájen workshopem 18. května na Hodonínsku v Novém Poddvorově u rozhledny „Na Podluží“. Také zde pro žáky 2. stupně základních škol z území obou MAS čekaly tematické dílničky: výklad o velké Moravě a hlaholici včetně psaní na destičky, výroba korálkových náušnic, výroba prvků z tvrdnoucí hmoty, koláž z kytiček do kliprámečků a práce s buzolou na rozhledně. Oba workshopy byly poučné, tvořivé a podle přítomných pedagogů inspirativní pro výuku.



V podzimních měsících proběhly dva plánovací workshopy ve spolupráci se zástupci vědeckých institucí.

Ve čtvrtek 11. října 2012 v Josefově (MAS Dolní Morava), který byl zaměřen zejména na diskusi o možnostech získání a využití informací týkající se nejzazší minulosti území Podluží a Hodonínska a na základní zmapování prehistorických lokalit v tomto území.

V Moravském Krumlově jsme 16.11.2012 uspořádali workshop, kde byly prezentovány dosavadních výstupy a východiska pro další realizaci projektu. Diskutovalo se o analýze území, databázi archeologických lokalit a její struktuře, o archeostezkách - vymezení vedení naučných stezek na základě prvotního konceptu a dalších navazujících aktivitách v souladu s projektem.

REGIONÁLNÍ ZNAČKA NA ZNOJEMSKU



V roce 2012 MAS ve spolupráci se Správou NP Podyjí a Asociací regionálních značek, o.s. pokračovala v záměru regionálního značení výrobků a marketingovou podporu výrobců a produktů nejen na území okresu Znojmo.

Úvodní seminář se uskutečnil 28.2.2012 ve Znojmě ve spolupráci s Asociací regionálních značek, MAS Znojenské vinařství a MAS Moravský kras. Seminář byl určen nejen pro výrobce, obce a potenciální partnery v oblasti propagace, ale pro všechny subjekty, kteří mají chuť se o principech regionálního značení a zkušenostech koordinátorů něco dovědět a chtějí se také na tvorbě značky a jejím zavedení podílet. 30.11.2012 proběhl druhý seminář určený zejména pro zájemce o značku byl zaměřen na prezentaci Zásad a Kritérií pro udělení značky pro výrobce a výrobky. Rovněž byl prezentován logotyp značky a manuál s možnostmi použití. Seminář proběhl za účasti zástupce Asociace regionálních značek.

Koordinátorem regionální značky na Znojemsku je Živé pomezí Krumlovsko-Jevišovicko, zastoupená manažerkou. Certifikační komise byla ustanovena a bude v prvním roce pracovat v tomto složení: Asociace regionálních značek - Kateřina Čadilová, PhDr., Znojenské vinařství - František Popp, Správa Národního parku Podyjí - Markéta Frindová, PhDr., Perla vín - Jan Rozek, Mgr., MěKS Moravský Krumlov - Bořivoj Švéda, Živé pomezí Krumlovsko-Jevišovicko - Jitka Schneiderová, Ing., mikroregion Hrušovansko - Jitka Jirků, Svaz včelařů - František Texl, Ing.



EKOPORADENSTVÍ

Strom Znojemska roku 2011 a 2012



V pondělí 23. dubna 2012 proběhlo vyhlášení ankety Strom Znojemska 2011. Nejvíce hlasů v anketě obdržely 120 let staré **lípy u popické kaple**. Pro stromy na magickém místě uprostřed vřesoviště hlasovalo na Znojemsku 932 lidí. V celostátním finále se lípy umístily na 6.místě.

Společně se Správou Národního parku Podyjí a Klubem přátel stromů Znojemska jsme vyhlásili a organizovali třetí ročník ankety Strom roku Znojemska 2012. Do ankety bylo přihlášeno 12 stromů z celého Znojemska. Stromy jsou veřejnosti přestaveny s možností hlasování do 31.3.2013 na výstavách v prostorách Městského úřadu Moravský Krumlov, Domě umění Jihomoravského muzea ve Znojmě a na webových stránkách Správy Národního parku Podyjí.



PROPAGACE ÚZEMÍ MAS

Regiontour 2012

V roce 2012 jsme již tradičně prezentovali území MAS na veletrhu cestovního ruchu Regiontour 2012 v Brně. Území místní akční skupiny jsme prezentovali společně s městy, mikroregiony a dalšími subjekty ze Znojemska. Stánek zajišťuje Znojemský regionální rozvoj o.p.s.



Země Živitelka 2012

Propagace místních akčních skupin na výstavě Země živitelka se stala již tradicí. V pavilonu venkova se společně prezentují místní akční skupiny, Národní síť MAS ČR, Spolek pro obnovu venkova ČR. Propagace proběhla společně s místními akčními skupinami jihomoravského kraje jako „Jihomoravský Leader“.

Prezentace byla doplněna venkovním stánkem, který využili drobní řemeslníci z území MAS.



Výstava Vítejte v Podyjí



14.9.2012 uskupení Tourist Region Podyjí uspořádalo ve Znojmě VII. ročník konference téma „Podpora rozvoje turistiky v destinaci PODYJÍ - THAYATAL“, jako doprovodnou akci ZNOJEMSKÉHO HISTORICKÉHO VINOBRANÍ a VIII. ročníku výstavy „VÍTEJTE V PODYJÍ“. Program konference byl zaměřený na možnosti rozvoje vícedenních pobytů – destinační spolupráce, zajištění kompletnosti a kompatibility poskytovaných služeb v cestovním ruchu v rámci naší destinace a představení připravovaných projektů. V rámci prezentací jménem MAS vystoupila manažerka a představila aktivity s vazbou na rozvoj cestovního ruchu v regionu.

Fotografická soutěž "Obrázky venkovské Evropy"

V květnu 2012 jsme se zúčastnili fotografické soutěže pro profesionální i amatérské fotografy z celé EU, jejímž cílem je oslava krásy a rozmanitosti venkova Evropy. Do soutěže se zapojili tři fotografové, každý po jedné fotografii, v kategoriích Obyvatelé venkova, Venkovské prostředí a "Duch" přístupu Leader. Všechny fotografie, které postoupily do užšího výběru, byly zahrnuty do putovní výstavy po celé Evropě, která bude probíhat v letech 2012 a 2013.

Amatérská liga kuželek krumlovských firem 2012

Na podzim roku se naše organizace účastnila Amatérské ligy kuželek krumlovských firem 2012. Náš tým vytvořili pracovníci kanceláře a aktivní členové. Naše MAS se ze 13 družstev umístila na 2.místě! Zvláštní poděkování patří manželům Čeperovým a Richardovi Janderkovi z Vedrovic za výraznou posilu našeho týmu.



Seminář „Vesnice roku – zkušenosti z praxe“

V pátek 13. 4. 2012 jsme uspořádali pro starosty a zastupitele obcí a členy výjezdní seminář na téma Vesnice roku – zkušenosti z praxe. V rámci výměny zkušeností jsme navštívili vítěze soutěže Vesnice roku Jihomoravského kraje v roce 2011 – Obec Vavřinec (okres Blansko), v roce 2010 Obec Krásensko (okres Blansko) a „Vesnici roku“ za rok 2009 Obec Lužice (okres Hodonín). Při návštěvě jednotlivých vesnic se nám po celou dobu věnovali starostové obcí. Kromě osobitých prezentací byly patrné výsledky dlouhodobé práce a výstupy realizovaných projektů. Byli jsme potěšeni zejména ukázkou projektů realizovaných v rámci programu Leader ve spolupráci s místními akčními skupinami. Spolupráce a zapojování obcí do aktivit svazků obcí a místních akčních skupin bylo u všech obcí vnímáno jako důležité a velmi pozitivní!



Navštívili nás...



31.10.2012 nás navštívili účastníci ze Zlínského kraje v rámci exkurze „Aktuální situace na rakouském venkově“ pořádané Ministerstvem zemědělství – Celostátní sítí pro venkov, Krajskou agenturou pro zemědělství a venkov Zlínský kraj, Krajským úřadem Zlínského kraje, Školou vesnice Modrá a Spolkem pro obnovu venkova ČR – Zlínský kraj. Tématem exkurze byla příhraniční spolupráce a činnost místních akčních skupin. V rámci návštěvy jsme představili naši místní akční skupinu a projekty „Leader“ v Městysi Blížkovice.

Semináře v rámci Celostátní sítě pro venkov

24.10. 2012 jsme pro zájemce z řad MAS, obcí a partnerů sítě zajišťovali seminář k tématu veřejných zakázek. Ve dnech 26. - 27.10. 2012 se uskutečnil, ve spolupráci s Mendelovou univerzitou, seminář k Aplikaci GIS (geografických informačních systémů) v projektech a agendě MAS a obcí.



PORADENSKÉ SLUŽBY

Součástí našich komerčních aktivit je projektové poradenství, řízení projektů, provádění výběrových řízení.

V roce 2012 jsme získali do regionu MAS další prostředky z krajských dotací a fondů Evropské unie ve výši 4,8 mil.Kč.

PODPOŘILI JSME...

Koncert The Tap Tap

30.6.2012 se uskutečnil v Hlubokých Mašůvkách charitativní koncert The Tap Tap. Naše MAS jako partner projektu pomohla s distribucí plakátů a organizací koncertu.

Krumlovský běh

V sobotu 20. 10 2012 proběhl již 22. ročník KRUMLOVSKÉHO BĚHU v areálu Orlovny v Rakšicích, který pořádal AC Moravský Krumlov a Orel Jednota Rakšice. Živé pomezí Krumlovska – Jevišovicko přispělo drobnými cenami, pomocí při organizaci a zapůjčením technického vybavení. Akce se zúčastnil mimořádný počet závodníků.

PODĚKOVÁNÍ

Děkujeme všem členům a partnerům, kteří svými aktivitami přispívají k činnosti a rozvoji občanského sdružení a podpoře místní akční skupiny a k uplatňování metody Leader v regionu .

Děkujeme všem dárcům a sponzorům, kteří naši činnost podporují.