

Elektronický zpravodaj místní akční skupiny Krumlovsko-Jevišovicko

[Otevřít ve webovém prohlížeči](#)

Živé pomezí Krumlovsko – Jevišovicko
místní akční skupina



NEWSLETTER 2/2014

Vážený čtenáři,

v předchozím prvním čísle našeho newsletteru jsme avizovali snahu o pokračování v úmyslu pravidelně vydávat elektronický zpravodaj související s činností naší organizace.

Ačkoliv má místní akční skupina za sebou 8 let úspěšného i neúspěšného fungování, stále mám dojem, že není snadné místní akční skupinu někam zařadit a chápat, oč se vlastně jedná?

MAS je nezisková organizace, nicméně od běžných sdružení a spolků se poněkud liší specifickými znaky, vnitřním uspořádáním a strukturou, financováním, apod.

Místní akční skupina má první subjektivitu, je (v našem případě) občanským sdružením, dle novely Občanského zákona je spolkem. Aby byla nezisková organizace "MASKou" musí naplňovat několik znaků ve své činnosti, které ji zcela zásadně odlišují od jiných neziskových organizací:

1/ Pracuje **metodou LEADER**:

Leader znamená naplňování 7 znaků:

- **Strategie místního rozvoje** (nyní tzv. SCLLD - znamená Strategie komunitně vedeného místního rozvoje), tj. MAS je nositelem originální strategie aplikované do svého regionu působnosti. MAS pracuje ve vymezeném území, které se **NEPŘEKRYVÁ** s územím jiné MAS
- **MAS je partnerstvím** veřejného a soukromého sektoru, partnerství musí být vyvážené. MAS je na úrovni politického rozhodování nezávislým společenstvím občanů, neziskových organizací, soukromé podnikatelské sféry a veřejné správy (obce, svazky obcí a organizace zřízené a vlastněné obcemi či státem), které usiluje o rozvoj a zlepšování kvality života a životního prostředí ve venkovských oblastech. Jedním z nástrojů je také získávání a rozdělování dotačních prostředků (např. zmiňovaný Strategický plán Leader)
- MAS ve svém plánování uplatňuje **přístup zdola - nahoru**. Tato myšlenka by měla být uplatněna již při samotném vzniku organizace.
- MAS vytváří a podporuje **integrované a vícesektorové akce** (tzn. snaží se aktivity v území propojit územně a sektorově, např. podněcovat spolupráci mezi spolky, propojit podnikatele, obce a spolky a apod.)
- MAS posiluje v území spolupráci. MAS spolupracuje se subjekty v území i mimo něj.
- MAS se podílí na vytváření sítí a aktivně se zapojuje do činnosti vnitrostátních, regionálních i místních sítí. MAS se zapojuje i do mezinárodní spolupráce, zejména na úrovni Evropské unie.
- Příkladem zapojení vnitrostátní sítě je Národní síť MAS ČR, regionální sítí je Krajské sdružení v jednotlivých regionech, které je odnoží Národní sítě.
- MAS vytváří a podporuje **INOVACE**.

Toto vše je **LEADER**. Toto slovo je v podstatě zkratkou „Links between Actions for the Development of the Rural Economy“, což v překladu znamená propojení akcí pro rozvoj ekonomiky venkova, anebo také slovní spojení z francouzského sousloví „Liaison Entre Actions de Développement de l'Économie Rurale“, a to v překladu znamená „**propojení rozvojových aktivit a venkovské ekonomiky**“.

Více o metodě LEADER a MAS najdete v odkazu: <http://www.zivepomezi.cz/leader/o-metode-leader/>

a na webu Národní sítě MAS ČR www.nsmas.cz

Místní akční skupina připravuje na programovací období 2014-2020 novou integrovanou strategii. Mezi těmi, kteří se podílí na přípravě a realizaci strategie můžete být i VY!!!

O členství v MAS

Místní akční skupina je otevřeným a dobrovolným partnerstvím subjektů a lidí z veřejné či soukromé oblasti své působnosti.

Člen MAS musí mít sídlo nebo místo působnosti v regionu MAS Krumlovsko-Jevišovicko. Členství vzniká podáním přihlášky a následně jejím schválením předsednictvem MAS.

Proč být členem MAS?

- Možnost spoluvytvářet prostor pro komunikaci, výměnu názorů a spolupráci.
- Možnost spoluvytvářet strategii rozvoje území a zohlednit v ní i své požadavky.
- Možnost podílet se na směřování rozvoje vašeho regionu.
- Možnost navázat spolupráci s jinými subjekty - obcemi, podnikateli a spolky v regionu.
- Možnost zapojit se do sektorové i mezigenerační spolupráce.
- Možnost rozvíjet společenský a komunitní život regionu.
- V případě úspěšné strategie spolurozhodovat osobně o rozdělování finančních prostředků.
- Podílet se na kontrole využívání dotačních prostředků v regionu - být součástí veřejné kontroly.

(zdroj: NS MAS ČR, o.s.)

Přihlášku a více o členství a zapojení se do MAS najdete v odkazu: <http://www.zivepomezi.cz/o-nas/lide-v-mas/Staňte-se-členem-MAS/>

Strategie 2014+

“Jak to vidíte” - vyplňte nám dotazník, do 15.7.!!!

[>>odkaz na dotazník "Jak to vidíte" zde<<](#)

Práce na přípravě strategie na příští programovací období pokračují i v letních měsících. **Nyní probíhá dotazníkové šetření pro širokou veřejnost, kdy obyvatelé, podnikatelé a neziskové organizace mají možnost se prostřednictvím dotazníků zapojit do přípravy strategie.** Strategie představuje klíčový koncepční dokument, ze kterého budou vycházet projekty a opatření v novém programovacím období. Dotazníky jsou anonymní, každý se tak může vyjádřit ke všemu, co ho v současné době trápí, nebo naopak vyzdvihnout co se mu v regionu či obci líbí a mělo by být propagováno a dále podporováno. Cím více lidí a zájmových skupin se zapojí do dotazníkového šetření, tím lépe se nám podaří zmapovat potřeby v regionu a obcích, každý názor se tak cení! Do strategie také budou zapracovány konkrétní projektové záměry, které mohou být v příštím programovém období podpořeny.



EVROPSKÁ UNIE
EVROPSKÝ FOND PRO REGIONÁLNÍ ROZVOJ
INVESTICE DO VAŠÍ BUDOUCNOSTI



MINISTERSTVO
PRO MÍSTNÍ
ROZVOJ ČR

Realizace SPL v číslech a datech



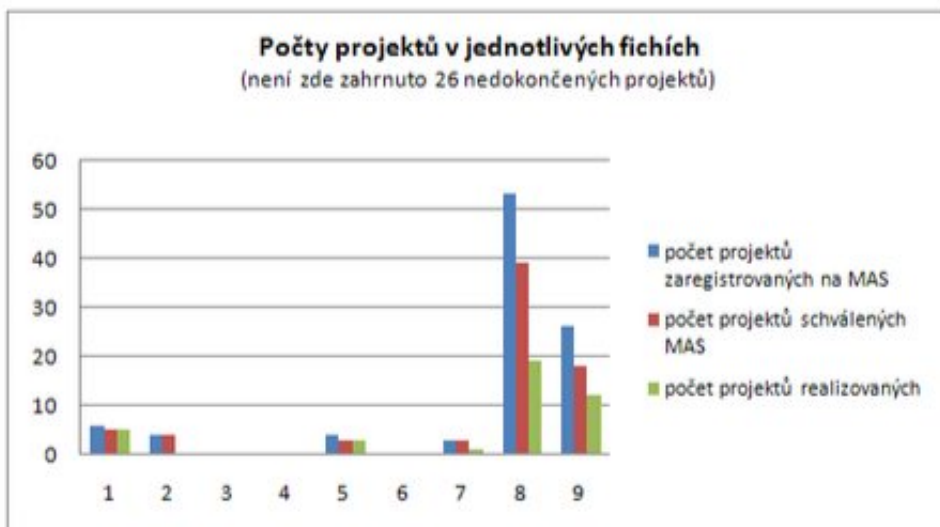
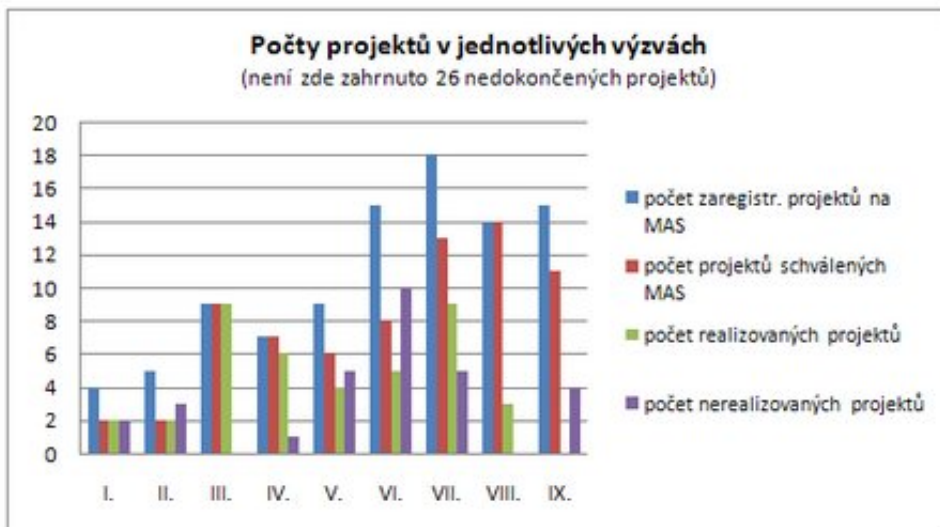
MAS vyhlásila v rámci Strategického plánu LEADER v letech 2008-2014 celkem 9 výzev pro příjem žádostí o dotaci. Z 96 přijatých žádostí bylo výběrovou komisí a předsednictvem MAS 72 projektů schváleno k podpoře. Z nichž u 6 projektů byla v průběhu řízení ukončena administrace nebo nebyla podepsána Dohoda se SZIF.

Do dnešního dne bylo zrealizováno a proplaceno 40 projektů ve výši 24 232 118,-Kč (celkové výdaje projektů ve výši 46 743 391,-Kč). Dalších 26 projektů se průběžně dokončuje (předpokládané výdaje projektů 21.360.247,-Kč, dotace 11.325.817,-Kč).

Podpořeny byly projekty zaměřující se na rozvoj a obnovu vesnic, opravy kulturních památek, sakrálních staveb, činnost spolků, drobných podnikatelů zabývajících se zemědělstvím i ostatní potravinářskou nebo řemeslnou výrobou, rozvoj škol a kulturních zařízení.

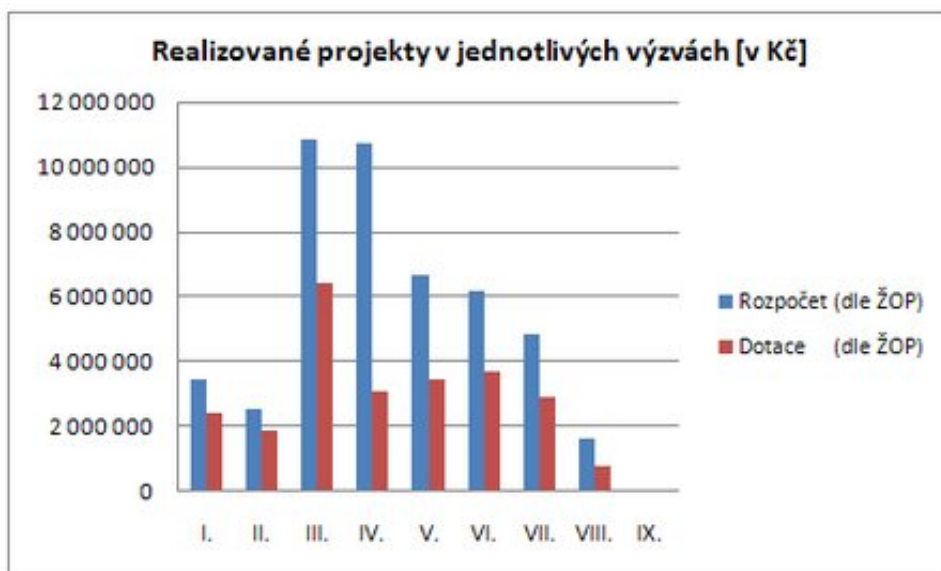
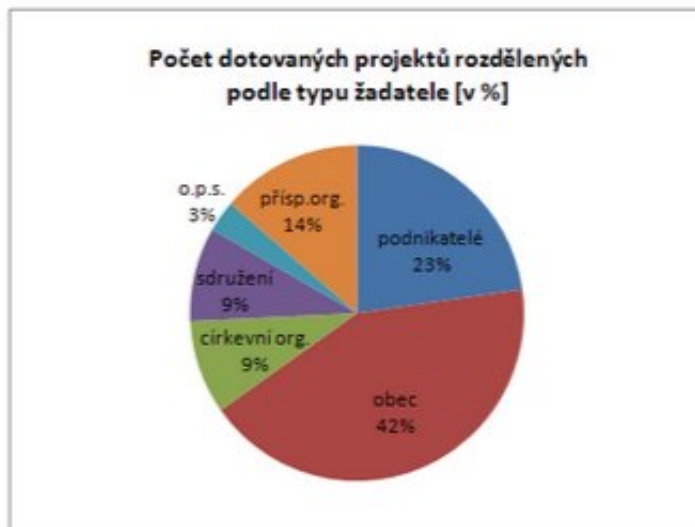
Výstupy Strategického plánu LEADER

Následující grafy zobrazují průběžné čerpání dotací v jednotlivých opatřeních strategie, výzvách i podle typu žadatele.



Legenda ke grafu výše:

- Fiche 1 - Modernizace zemědělských podniků
- Fiche 2 - Podpora místních produktů
- Fiche 3 - Neproduktivní investice v lesích
- Fiche 4 - Diverzifikace činností nezemědělské povahy
- Fiche 5 - Podpora zakládání podniků a jejich rozvoje
- Fiche 6 - Podpora cestovního ruchu
- Fiche 7 - Služby v cestovním ruchu
- Fiche 8 - Obnova a rozvoj vesnic
- Fiche 9 - Kulturní dědictví venkova



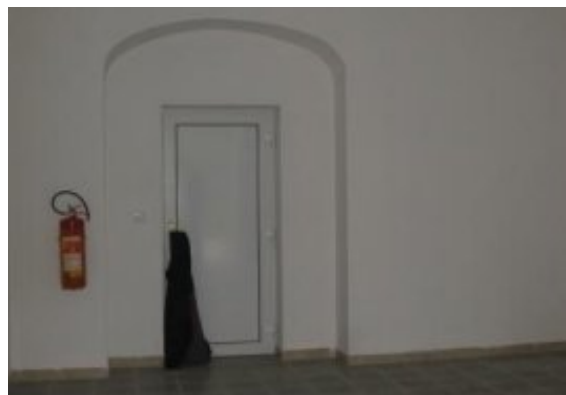
Výstup SPL - aktuálně dokončené projekty

V 7. a 8. výzvě realizace Strategického plánu Leader byla podpořena činnost hasičských spolků v obcích Boskovštejn a Jiříce u Moravských Budějovic.

Projekt "Obec hasičům, hasiči obci"

v obci Boskovštejn byl zaměřen na etapizovanou komplexní rekonstrukci objektu původního rodinného domu v sousedství obecního úřadu obce. Etapa projektu zahrnovala vybudování nové hasičské zbrojnice s nezbytným zázemím pro fungování Sboru dobrovolných hasičů v obci, ale i dalších spolků a aktivních občanů v obci. V rámci projektu byly provedeny veškeré stavební práce související s obnovou objektu, např. sanace zdiva, provedení veškerých nezbytných rozvodů uvnitř i vně objektu, výstavba vnitřního zdiva, výstavba nových podlah a stropu, rekonstrukce krovu a výměna střešní krytiny, vybudování nového WC, výměna stávajících výplní otvorů a doplnění nových oken a dveří.

- Celkové náklady projektu: 2.037.042,- Kč
- Výše dotace: 900.000,- Kč



V obci Jiříce u Moravských Budějovic byla v rámci projektu

“Oprava požární zbrojnice a zlepšení vzhledu okolí”

opravena požární zbrojnice na návsi a upraveno její okolí. Na stávající stavbě zbrojnice byly odstraněny trhliny, opraveny venkovní a vnitřní omítky a opraveno průčelí fasády. Nově byla vybudována čekárna na zastávce hromadné dopravy, která je situována cca 150 m od požární zbrojnice. Na návsi byl zřízen také odpočinkový kout osazením lavičky, odpadkového koše a stojanu na kola a v okolí vodní nádrže a u hasičské zbrojnice provedeny parkové úpravy spočívající ve výsadbě stromů a okrasných keřů.

- Celkové náklady projektu: 268.000,- Kč
- Výše dotace: 199.338,- Kč



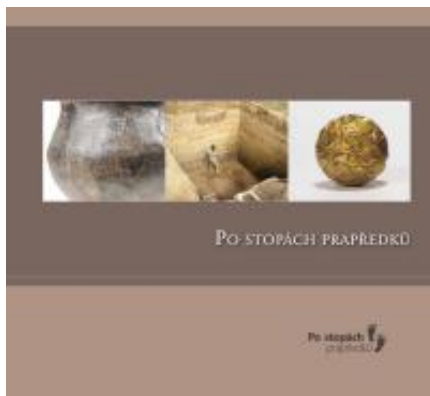


Po stopách prapředků - elektronická databáze a publikace

Jedním z významných trvalých výstupů projektu "Po stopách prapředků" byla stejnojmenná publikace. Obsah a jazyk je uzpůsoben tak, aby byl uplatnitelný ve výuce základních a středních škol a byl čtivý pro běžného obyvatele území či turistu. Územně je publikace, zcela logicky, zaměřena na území partnerských místních akčních skupin MAS Dolní Morava a Živé pomezí Krumlovsko-Jevišovicko.

Publikace jsou v kanceláři MAS stále dostupné. Zájemci mohou kontaktovat kancelář MAS.

Elektronická databáze doplňuje tištěnou publikaci a je k dispozici široké veřejnosti na <http://mas-dolnimorava.cz/prapredci/>



Rozhovor s Bořivojem Švédou, ředitelem Městského kulturního střediska v Moravském Krumlově



- Jste ředitelem MĚKS v Moravském Krumlově. Co vše má vaše organizace na starosti?

Naše organizace pořádá kulturní akce pro dospělé i děti v našem městě a přilehlém mikroregionu, zaštiťuje výstavnictví na zámku a v galerii Knížecí dům, vede Infocentrum, vydává moravskokrumlovské noviny, dbá na součinnost všech spolků a organizací v Moravském Krumlově především při pořádání akcí těchto organizací. Součástí organizace je i městská knihovna a městské muzeum.

- Letošní sezóna v Moravském Krumlově dostala název Kultura nespí! Jaký má slogan poslání, co má sdělit?

Tento slogan má především upozornit na to, že kulturní život v našem městě bereme vážně a snažíme se jej posouvat pořád dopředu. Nechceme ustrnout na místě a proto připravujeme další nové typy akcí.

- Co chystáte na příští rok, bude mít novou myšlenku, výzvu. Připravujete nějaký tahák pro veřejnost?

Tato otázka je zatím ještě předčasná, protože musíme především zvládnout rok letošní, který je nabitý skvělými kulturními akcemi. Už teď ale mohu prozradit, že chystáme na další rok nový festival z oblasti, která tady již dlouho

nebyla.

- Jak se propojuje činnost MAS s vašimi aktivitami?

S MAS spolupracujeme velmi úzce a dlouhodobě. Především jsem velmi rád, že z této spolupráce vzešlo v MěKS nahrazení morálně zastaralého MěKS zastaralé vybavení. Ale samozřejmě jsme spolupracovali na výstavách, na vývoji a uvedení v život regionální značku.

- Co máte na Moravském Krumlově nejraději?

Je pravda, že Moravský Krumlov je takové klidné městečko, které má vše, co člověk k životu potřebuje. Sportovní vyžití, kulturní vyžití, infrastrukturu. Já bych pouze ocenil, kdyby město mělo spíš příliv obyvatel, než úbytek.

- Kdybyste si mohl vybrat, kde byste chtěl žít?

V Praze. A nebo v New Yorku. Alespoň si to zkusit. Prostě mne to láká.

- Aktivně se zapojujete do kulturního dění v MK, máte i rodinnou kapelu Švédova trojka - na jaké úspěchy jste pyšný, co chystá Švédova trojka v nejbližší době pro věrné posluchače? Máte svou oblíbenou píseň?

Švédova trojka je dvojnásobným držitelem Porty. To je pro nás opravdu velká pocta. Otevřelo se nám tím několik zajímavých cest - především jsme i díky tomu vydali své první CD, výrazně nám přibylo možností vystoupení, především teď v prázdninové sezóně. Oblíbenou píseň samozřejmě mám - jmenuje se Čeká na nás skvělá budoucnost.

- Jste členem komise pro regionální značku. Proč jste se zapojil, co vás k této činnosti motivuje?

Byl jsem MAS osloven, abych pomohl jako člen komise zavést a dále pomáhat v této oblasti. Žiji v tomto regionu celý život a tak mám samozřejmě i velkou vazbu právě k tomuto kousku země. A regionální značka symbolizuje tento kraj. Proto jsem rád, že jsem byl i u tohoto procesu souvisejícím s Regionální značkou.

- Jaké plány má MěKS do dalších let, má MěKS vlastní strategii?

Plánů má MěKS spoustu, ale je to vše na běh na dlouho trať. Především nás samozřejmě trápí prostory, které nejsou ideální. Ale pracujeme na tom. Podařilo se zrekonstruovat prostory knihovny, pracujeme na prostorách pro muzeum, přemýšlíme i o Infocentru. Katastrofální stav je v kinosále, jako hlavním místě pro pořádání akcí.

- V letošním roce se zámek otevřel více veřejnosti. Jak vidíte potenciál využití zdejšího zámku do budoucna?

Budoucnost zámku bude v tom, jestli město zámek odkoupí od Incheby. Pokud ano, potenciál je obrovský. Nelze čekat sice okamžitou kompletní opravu, ale postupnými kroky by se zámek uvedl do stavu, který by městu rozhodně více slušel, ale hlavně bychom měli volnou ruku k jeho využití. A já samozřejmě myslím na využití kulturní.

- Když se vrátíme k vaší práci a činnosti MěKS. Když se ohlédnete zpět. Co považujete za největší úspěch, na co jste nejvíce pyšný?

Především jsem rád, že se podařilo optimalizovat organizační strukturu MěKS. Podařilo se také výrazně zapracovat na propagaci a využít všechny technologické možnosti. Pokud bych měl mluvit o samotné činnosti, těch věcí, na které jsem pyšný, byla celá řada a já jsem hlavně rád, že máme občanům stále co nabídnout a přicházet s novými věcmi.

Regionální značka na Znojemsku



Hlavním cílem regionálního značení je zviditelnit jednotlivé regiony (jak tradiční a známé např. zdravým prostředím či lidovými tradicemi, tak i "nové" či zapomenuté) a upozornit na zajímavé produkty, které se zde vyrábějí a vznikají a také podpořit a propagovat místní výrobce.

Jak se stát certifikovaným výrobcem, jak dosáhnout označení výrobku?

1. Prostudujte si zásady a kritéria pro udělování značky www.zivepomezi.cz/projekty/regionalni-znacka-na-znojemsku/regionalni-znaceni-na-znojemsku/
2. Nově regionální značku najdete i na www.regionalni-znacky.cz/znojemsko/
3. vyplňte žádost
4. předejte žádost na adresu koordinátora
5. v případě vašeho zájmu kontaktujte koordinátora značky kdykoliv v průběhu přípravy žádosti, při nejasnostech nebo pokud budete mít jakékoliv dotazy ohledně fungování značky.
6. Příhlášku zašlete na office@zivepomezi.cz, případně poštou na adresu koordinátora. Živé pomezí Krumlovsko-Jevišovicko, Okružní 394, 672 01 Moravský Krumlov, tel: +420 515230240, +420 724702722

Představení certifikovaných výrobců

Víno

Výrobce: VINNÉ SKLEPY MARŠOVICE v.o.s.

Vinné sklepy Maršovice patří mezi vinařství ze Znojemské vinařské podoblasti. Jsme členem svazu EKOVIN - Svaz integrované a ekologické produkce hroznů a vína. Díky moderní technologii výroby, ochrany vinic a sklizně, ale také tím, že vyrábíme vína pouze z vlastních, velmi kvalitních hroznů, navazujeme na dlouholetou tradici pěstování a výroby vína v naší obci Jezeřany-Maršovice. Do našeho sortimentu patří nejen vína zemská, ale také přívlastková. Věříme, že každý milovník vína si u nás vybere to pravé víno podle svých představ z více než 20 vín nejrůznějších odrůd, cukernatostí a přívlastků.

V současné době obhospodařujeme 35 hektarů vinohradů a roční produkce vína se pohybuje kolem 100 000 litrů vína.

Získali jsme několik ocenění:

- Zlatá medaile Miroslavský košt 2014 – Sauvignon 2011, výběr z hroznů, 86,8 b
- Zlatá medaile Miroslavský košt 2014 – Cabernet Sauvignon 2011, pozdní sběr, 86,0 b
- Stříbrná medaile Miroslavský košt 2014 – Ryzlink Rýnský 2011, pozdní sběr, 82,0 b
- Salon vín 2009 – Cuveé st. Margarita 2006
- Král vín 2010 – Cuveé st. Margarita 2009

Vína lze zakoupit v našem e-shopu www.vsmarsovice.cz

Kontakt: Vinné sklepy Maršovice, 671 75 Jezeřany - Maršovice č. p. 240

tel: +420 777 695 292, vsmarsovice@vsmarsovice.cz, <http://www.vsmarsovice.cz/>

Pořádáte kulturní akci a chybí vám vybavení?

Co je možné zapůjčit?

- Party stan
- Podlahu
- výstavní stojany
- stojan A-čko

Výpůjčka vybavení je bezplatná, hrazeny jsou provozní náklady spojené s dopravou a výstavbou vybavení. **Přesná kalkulace spojená s výpůjčkou vám bude sdělena na základě vyplnění dotazníku**, telefonicky či mailem. Více informací a rezervační formulář zde: www.zivepomezi.cz/o-nas/nase-sluzby



Kulturní akce v regionu

Jevišovické kulturní léto 2014 (výběr akcí)

- 12.7. Dřevorubecká show
- 19.7. Děti ráje - benefiční koncert složený z písní úspěšného českého muzikálu (nádvoří starého zámku)
- 26.7. Zámecká vinařská romance - veřejná ochutnávka v zahradě starého zámku
- více na www.jevisovice.cz

Další akce

- 21.7. - 14.9. výstava Galerie 1602, Slatina, Rudolf Brančovský; OBRAZY. Vernisáž 20.7. v 15 hodin.
www.galerie1602.cz

- 23.8. Blížkovické posvícení
- do 30.9 - Zámek Žije - výstava na zámku v Moravském Krumlově. K vidění jsou obrazy Vladimíra Franze a díla dalších umělců
- 24.9 - 29.9 Oslava výročí 700 let od písemné zmínky o obci Mikulovice

1.-2. SRPNA
Djembe
 Vrabčí hájek **Marathon**
 Moravský Krumlov

KABUL SOLO | TUBABU | EL TENERE
ANEBOAFRO | CAMPANA BATUCADA
KORA JUNGLE JAZZ | LÉTAJÍCÍ KOBREC
JAMADAN | PROPAGANJA | TARATIBU
SORY CONDE & KOBIRI MUNA ORCHESTRA

etnotřiště | workshopy afrotance a hry na djembe
 volné jamování | outdoorové hry | výtvarné dílny
 dětský koutek | jídlo | pití | čajovna | koupání | stanování
PROGRAM A VÍCE INFO na www.djembe.alma.cz
www.facebook.com/djembemarathon

VSTUPNÉ: hudební produkce
 jednodenní (pátek nebo sobota)
 150 Kč - předprodej Ticketportal a MKKS MK
 200 Kč na místě, děti do 150 cm zdarma s dozorem
 dvoudenní (pátek a sobota)
 250 Kč předprodej Ticketportal a MKKS MK
 350 Kč na místě, děti do 150 cm zdarma s dozorem

Pořádá MĚKS Moravský Krumlov
 ve spolupráci s o.s. ALMA Dobelice

galerie J 6 OZ

RUDOLF BRANČOVSKÝ
OBRAZY
 21.7. - 14.9. 2014

Vernisáž se uskuteční 20.července 2014 v 15 hod.
 Statina 33, Statina u Jevišovic, www.galerie1602.cz

Informace z NS MAS

MAS se školily ve zpracování strategií

V posledních 4 týdnech pořádala NS MAS v rámci projektu na Podporu vzniku Strategií komunitně vedeného místního rozvoje (SCLLD) sérii dvoudenních školení pro zástupce MAS a dalších partnerů, kteří se zajímají o nastavení těchto strategií. Školení byla pořádána ve čtyřech termínech po celé České republice (Luhačovice, Vodňany, Hlinsko a Jizerka).

MAS se budou prezentovat na veletrhu Země živitelka 2014

Výstava se koná od čtvrtka 28. 8. do úterý 2. 9. 2014. Prezentace MAS bude opět realizována v pavilonu Z za podpory MZe – CSV. V tomto pavilonu se předpokládá prezentace partnerských organizací: Celostátní síť pro venkov (CSV), MMR ČR (Ministerstvo pro místní rozvoj), NS MAS ČR, SPOV ČR (Spolek pro obnovu venkova), ARZ (Asociace regionálních značek), NSRV (Národní síť), NSS MAS, MAS z ČR a SR, a další partneři.



<http://www.vcb.cz/kalendar/181-zeme-zivitelka>

Pozvánka na Národní konferenci Venkov 15.-17.10, Konstantinovy Lázně

NÁRODNÍ KONFERENCE VENKOV



15. - 17. 10. 2014, Konstantinovy Lázně

<http://www.konferencevenkov2014.cz/>

Zajímavé výletní cíle: Starý zámek v Jevišovicích

Nachází se na skalnatém ostrohu nad údolím Jevišovky, kde byl vybudován Sezemou z Kunštátu mezi roky 1423–1426 náhradou za zbořený „Starý hrad“ na protějším břehu. Hrad je připomínáný poprvé roku 1432. a již nedlouho poté, roku 1468 odolal pokusu o dobytí vojskem uherského krále Matyáše Korvína. Nápis na schodišťové věži z roku 1564 svědčí o tom, že jevišovická větev pánů z Kunštátu přestavěla hrad v 16. století na renesanční zámek. Kunštátí sídlo drželi až do svého vymření po meči v roce 1587, kdy jej dědička Kateřina odkázala knížatům z Minsterberka. V jejich vlastnictví byl zámek opět až do vymření rodu v roce 1649. Císař pak zámek i s panstvím prodal Ludvíku Raduitovi de Souches. On a jeho potomci realizovali před rokem 1686 raně barokní přestavbu zámku. Její součástí je raně barokní kaple sv. Ludvíka se zachovalým mobiliářem. Stavební úpravy na zámku provedla v 19. století i hrabata Ugarte, v jejichž držení byl zámek v letech 1736–1879. Jeho posledními soukromými majiteli byli Offenheimové z Potexinu, kteří jej drželi od roku 1916.

V současnosti zámek patří Moravskému zemskému muzeu v Brně a je veřejnosti přístupný. Součástí expozic je přístupný depozitář lidového nábytku, prezentace hradní kuchyně či archeologická sbírka Františka Vildomce, významného amatérského archeologa působícího na Znojemsku v 1. polovině 20. století; připravována je expozice historie Jevišovicka. zdroj: wikipedia.cz

Návštěvu zámku můžete spojit s vycházkou do krajiny prvních zemědělců po naučné stezce „Po stopách prapředků“. První tabuli najdete na nádvoří před branou do zámku. Je věnovaná J. Palliardimu. Umístění panelů a směrůvek najdete na tomto odkazu: <http://mapy.cz/s/8uBC>

odkaz na mapu zde: <http://www.mapy.cz/s/aGOB>

Na jevišovickém Ugartově náměstí doporučujeme shlédnout zrestaurovanou kašnu, jeden z projektů podpořených v rámci Strategického plánu Leader.



Copyright © 2014 Živé pomezí Krumlovsko-Jevišovicko, místní akční skupina, All rights reserved.

[odhlásit se z odběru](#) [změna preferencí odběru](#)

MailChimp